

## 보육발전 기본계획 시안 개발<sup>1)</sup>

유 희 정 (연구위원)

### < 목 차 >

- I. 서 론
- II. 보육정책 분석
- III. 보육정책협의회 개최 및 현장 의견수렴 결과
- IV. 보육발전 기본계획

## 1. 서 론

### A. 연구의 필요성 및 목적

우리 나라의 보육은 1991년도 영유아보육법 제정, 공포 이후 준비기를 거쳐 발전기에 접어들고 있다. 현재의 보육환경은 사회·국가의 관점, 여성의 관점, 아동의 관점, 그리고 취업부모의 관점에서 많은 변화가 야기되고 있으며, 특히 보육 수요자들의 요구를 반영하여야 한다는 주장이 제기되어 오고 있다. 즉, 가족형태의 변화 및 여성의 취업증가 등으로 다양한 보육서비스의 제공이 요구되고 있으며, 보육서비스가 영유아들에 대하여 교육과 보호 서비스를 균형있게 제공

하는 질적 수준이 보장될 수 있도록 요구되고 있다.

보육정책과 관련하여 세계는 아동들의 잘 자랄 권리를 보장한다는 점과, 여성인력을 활용하여 자국의 발전을 도모하려는 목적으로 국가별 보육 활성화 정책을 수립, 시행하고 있다. 그 결과 프랑스, 영국, 미국 등은 이미 3, 4, 5세아의 취원을 100%를 돌파하고 있으며 나아가 국가가 책임지는 보호 및 교육 대상 아동의 연령을 점차 하향화하고 있다.

보육활성화를 위한 국가별 정책 수행의 예에서 영국은 1998년 노동당 집권 이후 여성의 취업 기회 확보를 위해 보육서비스의 필요성을 강조하여 1997년 'Sure Start Project,' 1998년 'Child Challenge Project' 등으로 보육 활성화를 추진해왔으며, 그 결과 5세아 100% 무상지원에 이어 1998년 말에는 4세아 100% 무상 지원을 달성한 바 있다. 또한 그 이후 보육서비스 제공의 계속적인 확대를 추진하여 2001년 현재 3세아의 50%가 무상 보육서비스를 제공받고 있으며, 2004년까지는 3세아의 100%가 무상 지원을 받을 수 있도록 추진 중에 있다(유희정, 2001).

프랑스 역시 여성들의 80%가 취업모이며 이중 70%가 전일제 취업자인 점을 고려하여 보육정책이 성(gender)에 기초한 여성정책과 맞물려 추진되고 있다. 실제로 2000년도부터 재정을 추가 지원함으로써 영유아 40,000~50,000명에 대한 추가 보육서비스를 제공하고자 노력 중에 있다. 이로써 4~5세아의 취원을 100%에 이어 현재 0~3세아의 보육요구 수준 25%에 달하는 보육율을 향상시키려는 계획을 추진 중이다(유희정, 2001).

일본의 경우는 여성들이 일과 가정을 양립할 수 있도록 지원하고자 문부성, 후생성, 노동성, 건설성의 4개성이 공동으로 1994년부터 1999년 기간 동안 '엔젤플랜'을 추진한 바 있다. 이로써 영아(0~2세)보육, 연장보육, 일시보육, 방과후 보육, 다기능(통합) 보육을 활성화 하였다. 또한 영유아 건강지원 1일 서비스 사업, 보육시설의 인력 확충, 부모들의 양육비 부담의 경감을 위한 보육료 경감, 지역 아동양육지원센터 활성화의 효과를 거두었다. 이어서 2000년부터는 '엔젤플랜'의 후속으로 '신엔젤플랜(2000~2004년)'을 전개하고 있다(유희정, 2001 : 테시, 2001).

우리 나라는 1995년도를 전후하여 보육의 활성화를 위한 논의가 활발히 전개되고 있다. 특히 정부의 '보육시설 확충 3개년 계획(1995~1997)'이 민간 보육시설 확충의 결과를 초래하였고 이에 따라 다양한 문제점들이 야기되자 이를 우려하는 소리가 커지고 있다(유희정, 1999). 즉, 보편주의를 표명하는 보육정책에서의 공공성이 낮은 문제, 민간에 의존하고 있는 보육현장에서 제공되는 보육서비스의 질적 수준 문제, 이와 함께 보육서비스 제공에 있어서 사각지대가 존재하게 된 점 등 실제로 취업모들이 보육시설을 적절하게 이용할 수 없는 문제 등이다.

이에 따라 현재 영유아보육을 담당하고 있는 보건복지부는 2001년도 보육의 발전방안을 제안 하였으며, 국공립 보육시설을 현재의 1,295개소에서 2005년도 2,131개소, 2010년도 4,413개소로

확충하여 국공립 보육시설을 40.0%로 높이는 방안 등 보육발전을 위한 청사진을 제시한 바 있다(보건복지부, 2001. 9).

한편 여성인력 개발의 차원에서 여성들이 일과 가정을 양립할 수 있도록 지원하기 위한 방안으로 보육정책이 활발히 논의되고 있다. 2001년 6월 발표된 맥켄지 ‘우먼코리아 보고서’는 젊고 유능한 여성인력의 경제활동참가율 저조를 지적하였다. 즉, 대졸 여성의 취업율은 54%로 대졸 남성 취업율의 83%와 비교하였을 때 39%의 격차가 난다. 이는 OECD회원국 중 최하위로 동 보고서는 2010년 세계 10위의 국가경쟁력 달성은 여성인재의 적극 활용을 통해서만 가능하다고 보고하면서 이러한 여성인력 활용의 결정적 변수는 육아부담의 해소라고 발표한 바 있다(매일경제, 2001).

우리 나라 기혼여성의 경제활동참가율을 살펴보면 1980년도 40.0%이었던 것이 2000년 48.3%에 달하고 있다. 여성 경제활동참가율의 연령별 분포에서도 20~24세의 경우 경제활동참가율이 60.8%에 달하고 있으나 결혼을 하여 어린 자녀를 두게 되는 25~29세의 경우 경제활동참가율이 55.9%, 30~34세 48.5%로 떨어졌다가 자녀가 어린 시기를 지나는 35~39세가 되면 경제활동참가율이 다시 59.1%로 높아지고 있다(한국여성개발원, 2001). 또한 1999년 현재 여성 경제활동인구의 76.8%가 기혼여성인 것으로 나타나 있다. 여성 취업실태를 살펴보면 전체 취업자 중 여성이 차지하는 비율은 40.9%이다. 이를 직업별로 보았을 때 여성은 서비스근로자 및 상점과 시장판매 근로자(60.4%)가 가장 많았다. 산업별에서는 음식·숙박업(67.8%)에서 여성 취업자의 비율이 두드러지게 높아 여성들의 취업특성이 매우 열악하다는 것을 알 수 있었다(한국여성개발원, 2001). 이러한 현상들을 종합해 볼 때 자녀양육에 대한 사회적인 지원이 보장되어야 여성인력을 적극적으로 개발, 활용할 수 있게 될 것임을 예측하게 한다.

한편 사회발전에 발맞추어 여성의 사회참여가 늘어나면서 보육수요가 증가함에도 불구하고 수요충족률은 2001년 현재 29%에 그치고 있는 실정이다. 그러나 보육수요 충족율이 낮음에도 불구하고 보육현장에서는 보육 현원 대비 보육정원이 84.9%에 달하는 기현상 역시 나타나 이런 문제점들에 대한 분석 및 대안마련이 요구되고 있다.

우리 나라의 보육사업은 1991년 영유아보육법 제정 10년을 맞이하면서 여러 가지 발전적인 평가와 문제점을 내포하고 있다. 그러므로 이 시점에서 지금까지의 보육정책 혹은 보육사업이 잘 수행되어 왔는가 하는 종합적인 평가를 하고 문제점이 나타나는 경우 그 대책을 마련할 필요가 있다.

본 연구는 지금까지 수행되어진 보육정책의 결과 발생한 문제점들을 극복하고, 보육현장의 요구를 수렴하며, 아동들의 잘 자랄 권리의 관점에서, 여성의 발전을 위하여, 향후 보육사업을 발

전시킬 수 있는 후속 정책들을 마련하는데 연구의 목적이 있다.

## B. 연구의 내용 및 방법

### 1. 연구내용

본 연구를 위해 다루었던 연구 내용으로는 우선 영유아보육법 제정 이후 정부가 실시하여온 보육정책의 결과를 분석함으로써 향후 보육발전을 고려하였을 때 어떤 문제점들이 야기되고 있는지를 살펴보았다. 나아가 이러한 문제해결을 위하여 보육현장에서는 어떤 요구를 하고 있는가를 알아보고자 하였다. 이러한 연구결과들을 종합하여 정부의 보육사업 담당 부처에서 보육의 발전을 위하여 수행하여야 할 단위 과제를 포함한 보육발전 기본계획을 제안하고자 하였다. 세부연구내용은 다음과 같다.

- 1) 보육현황 및 실태 분석 및 문제점 고찰
- 2) 보육정책 수행 결과 평가
- 3) 보육현장의 요구 파악
- 4) 보육사업 발전을 위한 단위사업 개발
- 5) 수요자 관점에서의 보육발전 기본계획 수립

### 2. 연구방법

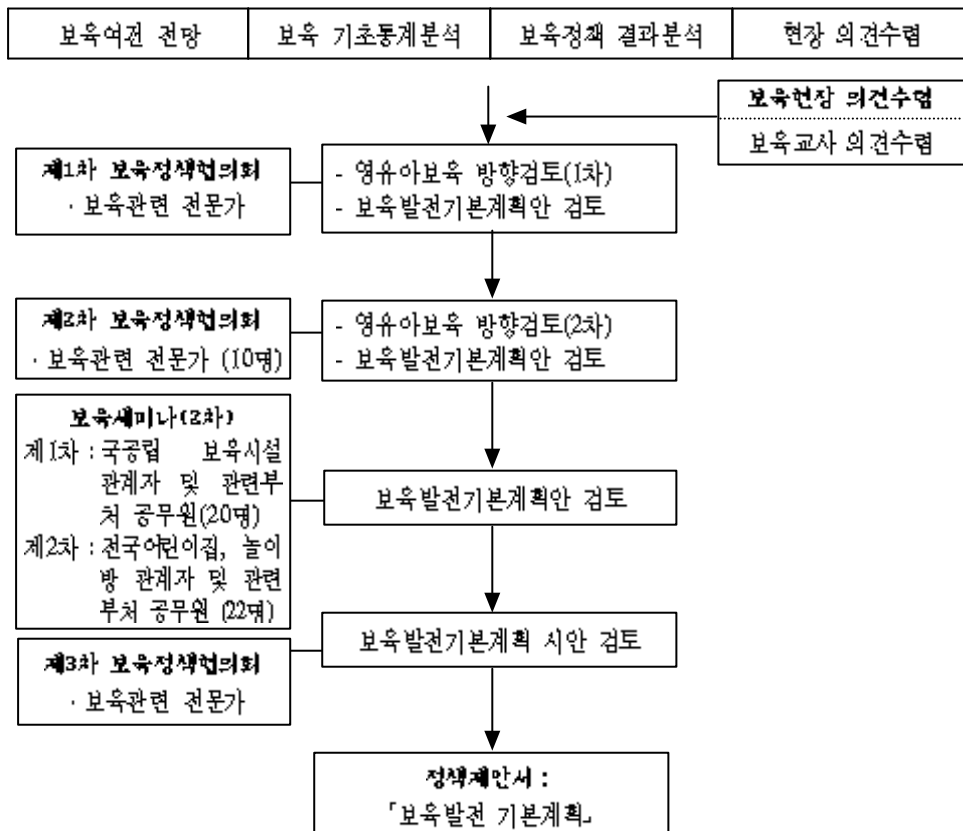
본 연구를 위해서는 문헌연구, 관련 통계 분석, 정책협의회 개최(3회), 세미나 개최(2차), 현장 의견 수렴 등의 방법을 활용하였다.

- 1) 문헌연구
- 2) 관련 통계분석 : 보육대상 아동 추계, 보육대상 아동 취원 현황, 보육시설 현황, 여성의 취업 현황 등을 분석하였다.
- 3) 정책협의회 : 보육발전의 방향, 세부수행과제 개발 등을 위하여 보육관련 부처 담당자 및 보육관련 전문가들을 대상으로 3회에 걸쳐 보육정책협의회를 개최하였다. 매 회의에서는 보육관련 전문가 10~15명이 참석하였다.
- 4) 보육발전 세미나 : 전국의 국공립보육시설 대표들(20명) 및 전국의 민간보육시설 대표들(22명)을 대상으로 보육세미나를 2차에 걸쳐 개최하여 보육 발전을 위한 현장의 의견을 수렴

하였다.

- 5) 보육교사 의견 수렴 : 단위사업 개발과정에서 현장의 보육교사들(115명)을 대상으로 보육 발전을 위한 의견을 수렴하였다.

### C. 연구절차



〈그림 1〉 연구절차

## II. 보육정책 분석

### A. 여건 변화와 전망

국내 여건의 변화에서는 보육 대상인 0~5세 영유아 현황, 여성의 경제활동 참가 현황, 그리고 부모의 보육에 대한 요구를 살펴보았다.

#### 1. 0~5세 아동 현황

2001년도 현재 0~5세 아동은 4,168,593명이며, 이중 총 취원아수는 1,248,012명이다. 이를 영유아의 연령별로 보았을 때 추계 영아(0~2세) 1,967,407명 중 보육서비스를 제공받는 영아는 150,307명으로 보육율은 7.6%이다. 유아(3~5세)의 경우 추계 유아수는 2,201,186명이며, 이들 중 보육시설 취원유아 552,553명, 유치원 취원유아 545,152명으로 보육시설 및 유치원 취원 통합 수혜율은 49.9%(1,097,705명)이다.

〈표 II-1〉 0~5세아 총수, 취원아수, 추가보육아동수, 지원수혜아동수

연령	총아동수	보육대상 아동수 (추계)	취원아수		추가* 보육 아동수	지원아수 (2001. 3. 31)
			유치원 (취원율)	보육시설 (취원율)		
계	4,168,593	1,500,695				
0~2세	1,967,407	954,254		150,307 (7.6%)	803,947	- 보육시설 : 141,855 - 유치원 : 20,000명
3~5세	2,201,186	546,441	545,152 (24.8%)	552,553 (25.1%)	-6,112	

\* 여성특위(2000). 영유아보육서비스 실태분석과 종합대책 수립연구. 331.

\* 중앙보육정보센터(2001).

영유아들이 정부로부터 받는 지원은 보건복지부를 통한 지원과 교육부를 통한 지원이 있다. 보건복지부를 통한 지원에서 보육서비스를 제공받고 있는 0~5세 영유아중 2001년도 정부지원

아동은 141,855명(20.2%)이다(법정저소득층 자녀 43,776명, 기타 저소득층 자녀 96,944명, 아동 복지시설 아동 1,135명). 방과후 아동지원은 9,319명이다. 한편 교육부는 유치원 취원아중 5세아 무상교육의 일환으로 2만명에게 순차적으로 학비를 보조하고 있다. 지원아동은 총 20,000명으로 법정저소득층 자녀 2,400명, 기타 저소득층 자녀 17,600명으로 지원율은 3.7%이다(교육인적자원부, 2001).

선진 외국의 경우 정부가 보육 및 교육 비용을 전액 지원하는 나라는 프랑스, 이태리(2, 3~6세), 영국(3~5세), 스웨덴(4~6세), 미국(5세), 독일(3~6세) 등임과 비교하였을 때 우리 나라는 정부의 지원이 미약하여 자녀의 교육 및 보육에 부모의 부담이 과중함을 알 수 있다. 따라서 향후의 보육정책은 이러한 점들을 고려하여 현재 보육현장에서 심도있게 논의되고 있는 보육의 공공성 향상 문제가 깊이 있게 다루어져야 할 것이다.

## 2. 여성의 경제활동 참가 현황

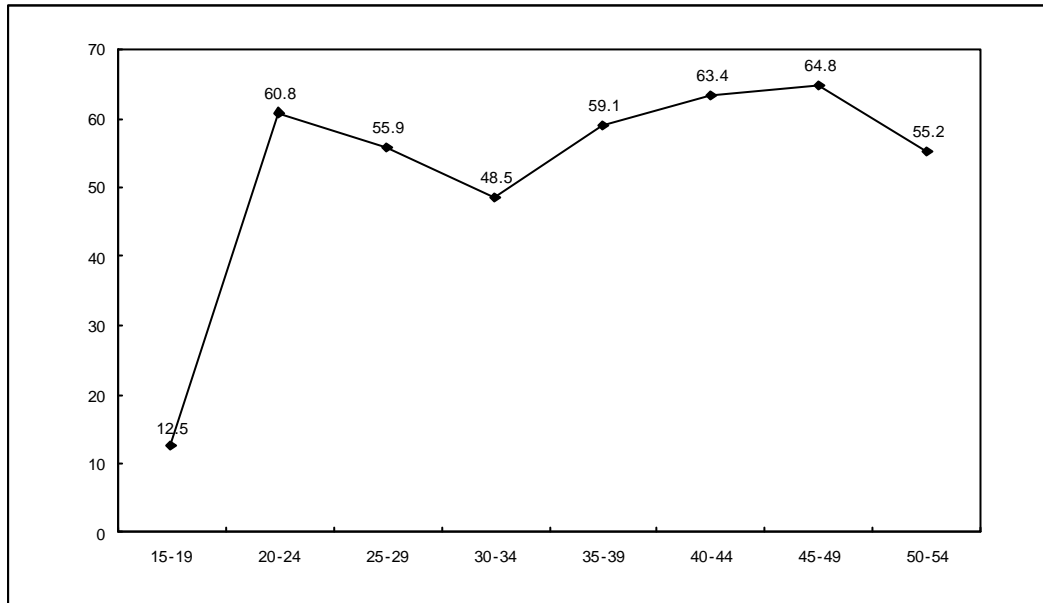
### 가. 여성의 경제활동 참가

2000년 현재 여성(실업자 442천명) 경제활동참가율은 48.3%이다. 여성의 경제활동참가율은 1980년도 40.0%에서 1995년 47.6%, 1997년 49.5%로 계속적으로 증가하여 왔으나 1998년도를 전후한 경제 환란 이후 다소 감소추세를 나타내고 있다. 이를 기·미혼별로 살펴보면 기혼여성이 48.7%로 미혼여성 47.0%에 비하여 1.7% 포인트 높다. 기혼여성의 유업인구는 4,512천명이며, 이중 1~5세 자녀를 둔 기혼 취업여성은 701,865명으로 유업기혼여성의 15.6%가 5세 이하 자녀를 두고 있음을 알 수 있다(한국여성개발원, 2001).

한편 여성들의 학력이 점차 높아가고 사회는 여성의 사회참여를 계속적으로 권장함으로써 여성의 경제활동 참가율이 계속적으로 증가될 전망이다. 미래발전적인 보육정책은 이러한 사회의 변화에 기초하여야 할 것이다.

### 나. 연령별 경제활동 참가

여성의 입장에서 보면 어린 자녀를 둔 결혼 초기란 경제적인 활동이 가장 많이 요구되는 시기이다. 그러나 우리 나라의 경우 자녀양육 지원 제도, 특히 영아양육 지원 제도가 부족하여 많은 취업모들이 자녀가 어린 시기에 직장을 포기하게 되고 따라서 여성의 경제활동참가율은 M자 곡선을 띄고 있다. 2001년도 여성의 경제활동참가율을 연령별로 살펴보면 15~19세 12.5%, 20~24세 60.8%, 25~29세 55.9%, 30~34세 48.5%, 35~39세 59.1%, 40~44세 63.4%, 45~49세 64.6%, 50~54세 55.2%이다. 이는 선진국에서 여성 경제활동참가율이 타원형을 띄는 것과는 대조적이다.



〈그림 2〉 여성의 연령별 경제활동 참가율 (2000)

여성들이 20~30대에 직장을 쉬어 직업을 계속 유지할 수 없다는 것은 여성경력자 혹은 여성 지도자 양성에 걸림돌이 된다. 따라서 앞으로의 보육정책은 국가 인력 양성의 차원에서 우수 여성인력이 적극적으로 사회에 참여할 수 있도록 지원하기 위한 방안들을 제시하여야 할 것이다.

#### 다. 여성의 직업 분포

여성들의 취업자 분포를 살펴보면 1차 산업 13.3%, 2차 산업 17.4%, 3차 산업 69.3%로 나타난다. 3차 산업에서의 증가는 1990년도 51.5%에서 1999년 69.3%로 증가하여 17.8% 포인트 증가하였으며, 이는 남자의 증가율 11.4%(1990년도 56.6%, 1999년도 68.0%)에 비하여 증가폭이 크다는 사실을 알 수 있게 한다(한국여성개발원, 2001).

여성 취업을 살펴보면 전체 취업자 중 여성이 차지하는 비율은 40.9%이다. 이를 직업별로 보았을 때 서비스근로자 및 상점과 시장판매 근로자(60.4%), 단순노무직 근로자(51.3%), 사무직원(50.3%), 농업 및 어업 숙련 근로자(45.9%)에서 여성 취업자의 비율이 높았다. 산업별에서는 음식·숙박업(67.8%), 사회·개인서비스업(51.7%), 농림어업(46.9%), 도·소매 소비자용품수리업(44.4%)에서 여성의 취업자가 두드러지게 높아 여성들의 취업특성이 매우 열악하다는 것을 알 수 있었다(한국여성개발원, 2001).



이를 종합해 볼 때 자녀양육에 대한 사회적인 지원이 보장되어야 여성인력을 적극적으로 개발, 활용할 수 있게 될 것이며, 특히 여성들은 근로여건이 어려운 직종에 집중적으로 취업해 있어 향후 보육정책은 부모들의 이러한 근로여건을 감안하여 추진되어야 할 것이다. 즉, 서비스근로자 및 상점과 시장판매 근로자(혹은 음식·숙박업)의 경우 여성들은 주로 저녁 늦은 시간까지 근무해야 하는 특성이 있다는 점들이 감안되어야 할 것이다.

### 3. 보육 요구의 증가

산업화가 가져온 가치관의 변화는 가족의 구조를 부모-자녀 중심의 핵가족 형태로 변화시켰을 뿐만 아니라 이혼율의 증가등으로 해체가족을 증가시키고 있다. 이와 같은 가족구조의 변화는 가족의 자녀양육 기능을 약화시켜 왔다. 과거 가족이 지원해왔던 자녀양육 지원을 사회적으로 보충할 수 있도록 보육시설의 설치나 공적 부조제도 등이 확대되기를 더욱 기대하고 있다.

한편 사회가치관의 변화는 가족의 자녀수에도 영향을 미치고 있는데 가임기간 동안 여자 1명이 낳을 수 있는 자녀수는 1999년도 1.4명으로 1980년도에 비하여 약 1.3명을 덜 낳는 것으로 나타난다(한국여성개발원, 2001). 이와 같은 합계출산율은 매년 조금씩 감소하는 추세로 총인구에 대한 아동인구의 비율은 2000년도 26.1%에서 2010년도 24.1%로 감소하는 반면 노인인구는 2000년도 7.1%에서 2010년도 9.9%로 급증하는 등 소자녀·고령사회가 도래할 것임을 예측하게 한다. 이는 신규 노동력의 감소, 사회보장비용 부담 증대 등 사회의 활력이 저하되는 영향을 초래할 수 있다(보건복지부, 2001). 따라서 사회가 발전적인 보육정책을 수행하여 맞벌이 부부들의 자녀양육을 지원함으로써 사회의 안정을 기하여야 한다는 주장 역시 대두되고 있다.

### B. 영유아 보육정책

영유아 보육사업의 운영 현황 및 실태 분석에서는 영유아 보육시설의 현황 및 문제점, 영유아 보육시설 보육아동의 현황 및 문제점, 특수보육의 현황 및 문제점, 영유아 보육교사의 현황 및 문제점, 영유아 보육시설 운영관리의 현황 및 문제점, 지원 현황 및 문제점 등에 대하여 살펴보았다. 보육발전 기본계획은 이와 같은 보육현상에서부터 출발하여 마련하고자 하였다.

### 1. 영유아 보육시설의 현황 및 문제점

1991년 영유아보육법 제정 이후 정부의 보육정책은 보육시설의 확충에 중점을 두어 수행되어 왔으며, 그 결과 보육사업이 민간위주로 운영됨으로 인하여 많은 문제들이 발생하였다.

2001년 현재 보육시설은 민간 보육시설 58.6%, 놀이방 33.8%, 국공립 보육시설 6.6%, 직장 보육시설 1.0%의 비율을 보인다. 민간 보육시설과 놀이방을 합하면 92.4%에 달한다.

민간이 중심이 된 보육현장은 많은 문제들이 대두되었다. 특히 정부의 보육사업에 대한 지원, 관리가 주로 공공보육시설에 준하여 이루어지고 있으므로 민간보육시설에 대한 지원 및 관리가 이루어지고 있지 않다는 점에 주목할 필요가 있다. 이와 같은 민간 위주의 보육현장에 대하여 정부의 책임성에 대한 비판이 높으며, 보육의 보편적 공공성 확보가 근래 이슈화되고 있다.

〈표 II-2〉 연도별 보육시설 및 보육아동의 변화

		단위 : 개소(명)			
		1991	1996	2001.3.31	(분포 : %)
보육 시설 (보육 아동)	소계	3,690 (89,441)	12,098(403,001)	19,533(702,860)	100.0
	국공립	503 (37,017)	1,079 (85,121)	1,295(100,158)	6.6
	법인	1,237 (36,099)	1,280 (99,119)	2,008(157,203)	10.3
	단체		69 (2,735)	480 (16,897)	2.5
	민간(개인)		4,688(153,990)	8,950(347,494)	45.8
	소계		6,037(255,844)	11,438(521,594)	58.6
	직장	19 (712)	117 (3,596)	203 (8,025)	1.0
	가정(놀이방)	1,931 (15,613)	4,865 (58,440)	6,473 (67,960)	33.8
비고	유치원	8,421(414,532)	8,939(551,770)	8,329(545,152)	

[http://www.educare.or.kr\(2001.9\)](http://www.educare.or.kr(2001.9)), [http://www.moge.go.kr\(2001.9\)](http://www.moge.go.kr(2001.9))

### 2. 영유아 보육시설 보육아동의 현황 및 문제점

근래 보육의 주요 이슈중의 하나로는 보육수요자들이 자녀들을 안심하고 맡길 수 있는 질적 수준이 보장된 보육서비스를 요구하는 한편 수요자들의 형편에 따라 활용이 용이한 다양한 유형의 보육시설을 요구하고 있다. 수요자의 요구를 파악할 수 있는 변인, 예를 들면 지역적 특성,

사회계층, 가정 유형, 여성의 취업유형, 아동의 특수성에 따른 보육대상 아동의 추계가 요구된다. 또한 이를 수용할 수 있는 보육시설 유형 및 보육서비스의 제공이 요구되고 있으나 이러한 요구들이 충족되지 못하고 있는 실정이다.

현재 보육시설들은 대부분 일반의 유아(3~6세아) 대상의 보육서비스를 제공하고 있어 보육서비스 제공의 사각지대가 잔존하고 있다. 예를 들면 보육서비스를 제공받고 있는 0~2세의 영아는 150,307명(21.4%)으로 3세 이상의 유아 552,553명(78.6%)에 비하여 보육율이 크게 뒤떨어지는 점을 지적할 수 있다. 19,533개소의 보육시설 중 영아보육을 전담하고 있는 시설은 95개소 뿐이다.

보육현장에서 영아보육을 담당하고 있는 교사들은 영아보육이 활성화 되고 있지 못하는 몇 가지 이유를 제시하고 있다. 우선 2세 이하 영아보육의 경우 현재 교사 1인당 영아 5인을 보육하도록 되어 있으나 영영아(0~1세, 혹은 0~6개월, 7~12개월) 보육과 영아(1~2세) 보육은 보육서비스의 제공에서 차이가 뚜렷하므로 현재의 영아 구분을 다시 연령별로 영영아와 영아로 구분해 주기를 희망하고 있다.

부모들은 믿을 만한 시설설비, 교사가 구비된 영아보육시설을 요구하며, 따라서 일정 영아보육시설은 대기자가 넘치는 반면 일정 시설들은 영아를 모집하기조차 어려운 실정이다. 즉, 시설에서는 영아의 수급을 예측할 수 없다는 반면 부모들은 어린 자녀를 안심하고 맡길 보육시설이 없다고 주장하고 있다.

〈표 II-3〉 연령별 보육아동 현황(2001.3.31 기준)

	영아(2세 이하)				3세 이상 유아	계
	6개월 미만	12개월 미만	24개월 미만	만 2세		
아동수(명)	2,676	8,118	38,308	101,205	552,553	702,860

[http://www.educare.or.kr\(2001.9\)](http://www.educare.or.kr(2001.9))

### 3. 특수보육의 현황 및 문제점

특수아 대상 보육에서 장애아 대상 보육 역시 아직까지 활성화되지 않고 있다.

한편 여성의 취업을 직업별로 살펴보면 보았을 때 서비스근로자 및 상점과 시장판매 근로자(60.4%), 단순노무직 근로자(51.3%)에서 가장 높았고, 산업별에서는 음식·숙박업(67.8%), 사회·개인서비스업(51.7%)에서 가장 높아 여성들의 취업특성이 매우 열악하다는 것을 알 수 있었다. 따라서 부모의 직종에 따라 야간 늦은 시간까지 보육서비스를 제공해 주기를 희망하고 있다.

〈표 II-4〉 장애인아 보육 현황(2001.3.31 기준)

	장애아 전담	장애아 통합	소 계
보육시설수(개소)	60	81	141
보육아동수(명)	2,087	548	2,635
종사자수	617	295	912

<http://www.educare.or.kr>(2001.9)

한편 한부모 가정, 해체 가정이 증가하면서 24시간 보육에 대한 필요성이 대두되고 있다. 의사, 간호사 같은 특수직종에서도 24시간 보육의 요구가 있다. 그러나 특수보육의 경우 사회적인 요구만 높아갈 뿐 운영상의 어려움 등으로 인하여 활성화되지 못하고 있다. 야간반 운영 보육시설, 혹은 24시간 운영 보육시설은 동일 시간대까지 업무가 진행되는 특수직종 인근지역에 필수적으로 설치되어야 할 것이다. 이 경우 원칙적으로 늦은 시간까지 취업활동을 해야하는 맞벌이가족 자녀들이 우선 보육대상이 되고 기타는 일일보육으로 취원하도록 하여야 전문가들이 지적하는 가정의 자녀양육기능을 확고히 지원할 수 있게 될 것이다.

〈표 II-5〉 다양한 보육 현황(1998.12.31 기준)

	야간반 운영	24시간반 운영	휴일반 운영
개소	114	97	19

<http://www.educare.or.kr>

보건복지부(1998). 「보육시설 확충 3개년 계획 평가에 관한 연구」, 141.

보육시설에서 보육서비스를 제공받고 있는 아동 수를 지역별로 살펴보았을 때 <표 II-6>에서와 같이 주로 도시지역의 아동들이 보육시설을 활용하고 있음을 알 수 있었다.

〈표 II-6〉 도시·농어촌별 보육아동 현황(2001.3.31 기준)

구분	도시지역			농어촌지역			계
	소계	대도시	중소도시	소계	읍지역	면지역	
아동수(명)	562,797	299,216	263,581	140,063	69,566	70,497	702,860

<http://www.educare.or.kr>(2001.9)

이상에서와 같이 현대사회의 변화를 수용하는 다양한 보육서비스가 제공되어 수요자들의 접근 가능성을 용이하게 하여야 할 것이다. 나아가 이러한 분석은 보육유형, 시간, 지역별 분류 뿐만 아니라 동일 지역 내에서 특히 취약계층을 대상으로 한 보육이 어떻게 이루어지고 있는가의 요인으로도 분석되어야 할 것이다.

#### 4. 영유아 보육교사의 현황 및 문제점

보육교사에 대한 양성 및 관리가 적절하게 이루어지지 않고 있어 보육의 질적 수준 저하에 영향을 미치고 있다고 지적되고 있다. 2001년 9월 현재 보육시설 종사자는 총 77,438명으로 이중 시설장 19,474(25.2%), 보육교사 44,544명(57.5% : 1급 보육교사 22,923명, 2급 보육교사 21,621명), 기타 종사자 13,420명(17.3%)이다.

선행연구들에 의할 때 보육시설의 질적 수준에 영향을 미치는 가장 중요 요인은 보육교사로 나타나고 있다. 그러나 7만7천 여명에 달하는 보육시설 종사자에 대한 적절한 관리가 이루어지지 않고 있다. 특히 보육교사의 경우 ‘교사’의 역할을 수행하고 있으면서도 아무런 자격제도 없이 자격인증(졸업증 혹은 교육이수증) 체제 속에서 종사하고 있어 이들의 교사로서의 지위확보나 전문성 확보, 관리 등에서 많은 문제를 내포하고 있다. 이들은 유사직종인 유아교사들이 시도 교육청의 전달체계 속에서 체계적으로 양성, 관리되고 있는 것과 비교된다.

〈표 II-7〉 보육시설 종사자 현황

구분	계	국·공립	민 간				직 장	가정 (놀이방)
			개인	단체	법인	소계		
명	77,438	9,783	37,255	1,827	16,063	55,145	921	11,589

[http://www.educare.or.kr\(2001.9\)](http://www.educare.or.kr(2001.9))

#### 5. 영유아 보육시설 운영관리의 현황 및 문제점

보육시설이 어떤 수준에서 운영되고 있는가 하는 관리 감독이 전혀 이루어지지 않고 있다. 보육시설의 수가 19,533개소에 이르고 이곳에서 702,860명의 아동들이 보육서비스를 제공받고 있다. 그러나 이들 보육시설들이 대상 아동들에게 어떤 프로그램으로 어떤 보육서비스를 제공하고 있는가 하는 관리 감독이 이루어지지 않고 있다. 유치원의 경우 1년에 1회 이상 장학이 이루어지

고 있는 점과 비교되며 보육시설들에 대한 장학 혹은 평가 역시 조속히 실시되어야 할 것이다.

영유아보육법 제정당시 보육시설의 장학관리는 교육인적자원부와 협의하기로 되어 있었으나 협의가 전혀 이루어지지 못하고 있는 상황이다. 어떤 교사가 어떤 프로그램을 가지고 영유아들과 어떻게 상호작용하고 있는가 하는 것이 점검되어야 한다.

보건복지부가 개발한 몇몇 보육프로그램들이 있음에도 불구하고 보육현장에서는 오전에는 유아교육과정이 가장 많이 활용되고 있으며, 오후에는 특별한 프로그램 없이 일과를 진행하는 것으로 나타나고 있다. 따라서 현장의 의견을 반영한 표준 보육과정이 개발, 보급되어야 할 것이고, 나아가 영유아 지도에 필수요인인 적정 교재·교구가 개발, 혹은 제안, 지원되어야 할 것이다.

#### B. 지원 현황 및 문제점

2001년도 현재 보육서비스를 제공받고 있는 영유아는 보육현원 702,860명중 141,855명(20.2%)으로 선진국에서 영유아들에 대한 무상보육을 확대하고 있는 점들과 비교하여 보았을 때 정부의 아동별 추가 지원이 요구되고 있는 상황이다. 보육지원 영유아 141,855명 중 법정 저소득 자녀는 43,776명이고, 기타 저소득 자녀는 96,944명, 아동복지시설 수용아동 1,135명이다. 방과후 아동교실에 다니고 있는 초등학교 중 지원 아동은 9,319명으로 법정저소득 자녀 6,397명, 기타 저소득 자녀 2,829명, 아동복지시설 수용아동 93명이다.

이렇게 나타난 문제점들을 극복하기 위한 보육발전 기본계획은 민간위주의 보육현장에 대하여 보육 공공성을 확대하고, 보육 사각지대 해결을 위한 영아보육, 야간보육 등 특수보육을 활성화하며, 보육 현장의 질적수준을 향상시키기 위한 정부의 지원을 확대하는 보육정책이 요구된다고 하겠다.

### III. 보육정책협의회 개최 및 현장 의견수렴 결과

본 연구에서는 보육발전 기본계획 시안을 마련하기 위하여 보육정책 협의회(3회) 및 보육세미나(2차)를 개최하여 보육관련 전문가들과 현장의 대표들로 하여금 시안을 검토하도록 하였다. 또한 현장의 보육교사들이 어떤 어려움을 겪고 있는지에 대하여 의견을 수렴하였다.

### A. 보육정책협의회 개최 결과

3차에 거쳐 이루어진 보육정책협의회 결과는 다음과 같다.

- ① 보육발전 기본계획은 보육의 개념정립, 실태조사에서부터 다시 점검하여 보육의 발전방안이 도출되어야 한다.
- ② 현재 전혀 관리되고 있지 않는 19,533개소 보육시설에 대한 결격 수준을 점검, 향상하여 보육수요자들이 안심하고 보육시설을 활용할 수 있도록 하여야 한다. 보육의 질을 높이는 것은 보육수요 창출의 효과도 있다. 영아보육의 경우 영아보육시설의 환경, 교사, 프로그램 등에 대한 신뢰가 없어 부모들이 활용하지 못하고 있는 것으로 나타나고 있는 점이 고려되어야 할 것이다. 세부적으로는 보육관련 프로그램 정비, 시설·환경구성지원, 필수교재·교구의 제시 및 지원, 보육교사들의 전문성 향상 및 근무조건 개선이 제안되었다.
- ③ 보육관련 제도를 정비하여 현재 문제가 발생한 부분들을 해결할 수 있도록 하여야 한다. 보육시설들이 재정적으로 안정될 때 바람직한 보육서비스를 제공할 수 있게 될 것이다. 보육재정의 현실화 및 보육재정 활용의 단계별 투명성 보장, 보육담당 공무원들에게 관련교육을 실시하여 보육에 대한 인지 높이기 등에 대하여 제안되었다.
- ④ 정부는 특히 특수보육 및 소외계층 지원에 중점을 두어야 한다.
- ⑤ 향후 발전방안에서는 지역내 보육정보센터를 중심으로, 소규모로 지역사회의 수요자들에게 파고들어가는 보육이 되어야 하며, 이를 위한 새로운 모델 도입이 요구된다.

### B. 보육세미나 개최 결과

전국의 국공립보육시설 대표들 및 전국의 민간보육시설 대표들을 대상으로 개최하였던 보육세미나의 개최 내용 및 회의결과는 다음과 같다.

- ① 보육현장의 공공성 확보를 위해서는 새로운 국공립시설의 확충보다는 기존시설에 대한 공공의 재원을 지원하여 보육현장이 원활히 운영될 수 있어야 할 것이다. 보육현장에서 민간시설은 그간 공공시설이 담당하지 못했던 보육서비스를 제공해 왔다. 따라서 국가는 이를 인정하고 민간시설들이 질 높은 보육서비스를 제공할 수 있도록 지원해 주어야 한다.
- ② 보육의 사각지대라고 일컬어지는 특수 보육에 대한 지원이 확대되어 보육수요자들의 욕구가 충족되어야 할 것이다. 특히 보육현장에서는 영아보육이 활성화되어 있지 못한데 그 이유가 영아보육시 재정적인 어려움을 겪게 되기 때문인 것으로 나타나 있으므로 영아보육

시 정부의 추가 지원이 증가되어야 한다. 영아보육은 대상의 특성상 자생적으로 놀이방이 많이 활용되고 있는 실정이므로 이러한 현실을 감안하여 놀이방에서의 영아보육이 활성화 될 수 있는 방안이 마련되어야 할 것이다.

- ③ 보육시설의 원활한 운영을 위한 법·제도·규정의 정비와 세분화 작업이 요구된다.
- ④ 보육정보센터의 확대운영방안이 모색되어야 한다. 현재 보육정보센터가 제 기능을 다하지 못한다는 평가가 있으므로 이에 대한 보완이 요구되며, 활성화 방안이 모색되어야 할 것이다.
- ⑤ 현재 우리나라에서는 영유아보육에 대한 부처간 갈등이 누적되어 있는 상태이므로 정부의 통합적 차원에서 부처간 협의가 우선되어야 할 것이다.
- ⑥ 그 이외에도 보육과 관련한 정비사항이 누적되어 있으므로 보육전담기구가 설치되어 지속적인 연구, 프로그램 개발, 교사교육 등이 체계적으로 이루어져야 할 것이다. 또한 보육담당 공무원의 전문성 향상에 대한 문제가 계속적으로 제기되고 있으므로 이를 대처할 수 있는 실제적인 방안이 요구된다.

### C. 보육현장 의견조사 결과

보육현장에 종사하고 있는 영유아 보육교사 115명을 대상으로 집단 면담조사를 실시하였다. 교사들은 대부분 정부의 보육정책에 대한 논의보다는 교사로서 보육시설에서 근무를 하면서 얻을 수 있었던 경험에 근거한 문제점들을 제기하였다. 의견수렴결과는 다음과 같다.

- ① 열악한 시설 환경에 대한 지도 감독과 지원이 필요하다.
- ② 보육교사들의 근무조건이 매우 열악하다.
- ③ 영아보육에 대한 지원이 증가되어야 영아보육의 활성화를 이룰 수 있을 것이다.
- ④ 그 이외에도 0~5세 아동 대상의 교육과 보육을 제공하는 부처간의 갈등이 현장에까지 영향을 미치고 있으므로 정부차원에서 부처간 협력방안이 강력히 추진되어야 할 것이다.

## IV. 보육발전 기본계획

본 보육발전 기본계획은 우리 나라 보육현장이 실제적으로 발전할 수 있도록 하는데 초점을 두고 마련되었다. 즉, 세계적인 그리고 우리나라의 보육관련 변화를 반영한 미래 지향적인 보육



의 방향성을 고려하되 지금까지 수행되어 온 정부의 보육정책 평가 결과에 따라 현장에서 제기되고 있는 문제점들을 극복하고자 하였다. 이로써 보육의 발전은 보육현장의 실질적인 발전에서부터 시작될 수 있도록 고려하였다.

본 보육발전 기본계획은 기본방향, 정책목표, 추진전략, 핵심추진과제, 핵심과제별 추진계획, 연도별 과제 순으로 구성하였으며, 각각의 과제들이 어떻게 수행되어야 할 것인지에 대하여 고려하였다.

### A. 기본방향

○ 인간의 기본인성 및 잠재력 개발의 기초는 영유아기에 확립되므로 영유아들의 잘 자랄 아동권을 보장하여 미래국가 인적자원 개발 준비

○ 공보육 체계의 확립, 보육서비스의 질적수준 향상을 통하여 여성들이 가정과 직장생활을 안심하고 병행할 수 있도록 지원함으로써 여성 경력자를 양성하는 등 여성 인적자원 개발 촉진

○ 보육에 대한 사회적 지원체계 확립으로 가족구성원들의 삶의 질 향상 지원

### B. 정책목표

○ 보육사업의 공공화를 확대하여 정부의 책임 중대

○ 영유아 지원 확대를 통하여 부모의 보육비 부담 경감 및 보육현장의 활성화 모색

○ 보육시설의 유형별 다양화 방안을 마련하여 수요자들의 요구에 부합

○ 기존시설의 질적수준 향상을 통한 수요자의 만족도 향상

○ 방과후 아동보육의 활성화 방안 마련

○ 보육사업을 지역사회 차원에서 통합, 운영하는 방안 마련

### C. 추진전략

○ 우리나라 및 세계 보육환경의 변화 고려

○ 정부의 참여 및 지원 확대를 통한 보육정책의 발전 도모

- 현재 운영되고 있는 보육현장의 문제점 극복
- 보육시설의 양적확충과 보육서비스의 질적수준 향상의 균형 고려
- 영유아별 지원 확대를 통하여 보육현장의 실질적 혜택 증대

#### D. 핵심 추진과제

##### 과제 1 보육사업의 공공성 확보

- ☐ **균등한 보육기회의 보장을 통한 보육의 사회책임 강화**
  - 보호자 소득에 기초한 차등보육료제 확대로 수요자를 위한 보육기회 확대
  - 민간시설에 대한 정부지원 확대를 통하여 보육의 공공성 제고
  - 읍·면 지역 및 도시 저소득층 밀집지역에 국·공립 보육시설 확충

##### 과제 2 보육수요에 대한 만족도 제고

- ☐ **영아전담 보육시설 확충**
  - ‘M’유형의 기혼여성의 초기 노동단절 예방 및 능력발전 기회 보장
- ☐ **다양한 형태의 보육서비스 제공**
  - 취업여성의 요구에 부합하는 야간·공휴일·시간제 보육서비스의 제공 확대
  - 초등학교 저학년 아동보호 및 여성의 안정된 취업여건 조성을 위한 방과후 보육 확대
  - 부모 참여 지원 확대
- ☐ **보육서비스의 질적수준 향상 도모**
  - 영유아보육법 및 세부규정의 검토, 정비
  - 보육시설 관리, 평가제도의 조속한 개발, 도입
  - 유형별 표준 보육과정 검토, 정비
  - 시설·환경구성, 필수 교재·교구 관련 표준지침서 제시

### 과제 3 보육교사들의 근무여건 개선

#### ☐ 보육교사의 자격제도 확립 및 보수교육 강화

- 보육교사 양성과정 정비 및 보육교사 자격제도 도입을 통한 보육교사의 사회적 지위 확립
- 보육교사의 전문성 향상을 위한 보수교육 확대, 강화

#### ☐ 보육교사의 열악한 근무여건 개선

- 보육교사들의 적정 근무시간 확보
- 보육교사들이 적정보수를 수령할 수 있도록 제도화 방안 마련

### 과제 4 효율적인 보육행정·지원체계 구축

#### ☐ 보육행정체계의 정비 및 전문화

- 중앙행정부서에 '보육정책국' 설치 및 광역자치단체에 보육전담인력 확충을 통한 보육전달체계의 효율성 증대
- 중앙정부, 광역자치단체 및 기초자치단체가 지역 특성에 부합하는 보육발전 중·장기 계획을 수립할 수 있도록 관리, 지원
- 보육정보센터 운영체계 정비
- 보육전담 연구기관 설치

## E. 핵심과제별 추진계획

## 1. 사업수행 목표치

〈표 IV-1〉 연도별 추계 수치 변화 비교(영유아)

연도	보육영유아 변화			보육시설 변화			지원 교사 수 (누계)*
	보육 영유아 수 (누계)	지원 영유아 수 (누계)	지원율	보육시설 수 (누계)*	신축 시설 수 (추가분)	증개축 시설수 (추가분)	
2001	702,860명	141,855명	27.4%	19,533개소	10개소	32개소	15,370명
2002	732,860명	277,762명	37.9%	19,859개소	26개소	320개소	65,856명
2003	762,860명	298,762명	39.2%	20,064개소	5개소	320개소	66,086명
2004	792,860명	319,762명	40.3%	20,269개소	5개소	320개소	66,316명
2005	822,860명	340,762명	41.4%	20,474개소	5개소	320개소	66,546명
계					51개소	1,312개소	

\* 2001년도 보전복지부 지원아 수 141,855명

2002년도 보전복지부 지원계획아 수 192,762명

\* 중·개축 포함 안함

\* 대체교사 매년 400명 포함 안함

## 2. 사업수행 방법

## 과제 1 보육사업의 공공성 확보

## 세부사업 1 : 보호자 소득에 기초한 차등보육료제 확대사업

## ① 사업목표

○ 아동보육료 차등지원제도를 **현행의 3단계**(①법정 저소득층, ②기타 저소득층, ③일반 아동)에서 **5단계**(①법정 저소득층, ②법정 저소득층 차 상위그룹, ③기타 저소득층, ④기타 저소득층 차 상위그룹, ⑤일반 영유아)로 세분화하여 지원대상을 점차 확대함으로써 부모들이 실질적인 지원효과를 느낄 수 있도록 함

○ 2002년도를 기준으로 하였을 때 ①법정 저소득층(40,128명, 100% 지원), ②법정 저

- 소득중 차 상위그룹(40,000명, 60% 지원), ③기타 저소득중(112,634명, 40% 지원),  
 ④기타 저소득중 차 상위그룹(80,000명, 25% 지원)이 지원을 받도록 함  
 ○ 보육시설을 이용하는 영아(0~2세) 5,000명 특별 지원  
 ○ 영유아의 경우 2001년도 영유아지원을 27.4%(141,855명)를 2005년도에는 41.4%(340,762명)로 향상

② 연도별 추진계획 및 재정투자(추계)

〈표 IV-2〉 영유아 보육료 지원계획

구 분	'01현황	'02	'03	'04	'05	합 계
추가지원영유아(명)		125,000	12,000	12,000	12,000	
지원아동(누계)(명)	141,855	277,762	298,762	319,762	340,762	
소요예산(백만원)	66,254	156,290	169,490	182,690	195,890	704,360

새부사업 2 : 보육현장의 공공성 증대를 위한 민간시설 지원사업

① 사업목표

- 현재의 보육시설들은 정원 대비 현원이 84.9%임. 따라서 문제가 되고 있는 보육현장의 공공성 확보는 새로운 공립시설의 확충을 우선으로 하기보다는 보육현장의 93%가 넘는 민간시설들이 공공성을 확보할 수 있도록 지원하여 기존 보육시설들의 질적수준을 높이는 것이 우선과제임  
 ○ 2003년도부터 매년 민간시설 100개소에 시설 중·개축비 지원

② 연도별 추진계획 및 재정투자(추계)

〈표 IV-3〉 민간시설 지원계획

구 분		'02	'03	'04	'05	합 계
중·개축	시설수(개소)		100	100	100	300
	소요예산(백만원)		2,000	2,000	2,000	6,000

**새부사업 3 : 읍·면지역 및 도시 저소득층 밀집지역 국·공립 보육시설 확충사업**

① 사업목표

- 대부분의 보육시설들은 도시 중산층지역에 밀집해 있어 도시 저소득층 지역 및 읍·면 지역 부모들이 자녀양육에 어려움을 겪고 있음. 따라서 이들 지역의 아동 및 취업여성을 지원하기 위한 국공립보육시설 확충
- 2002년도 10개소 시설 확충

② 연도별 추진계획 및 재정투자(추계)

**〈표 IV-4〉 읍·면 지역 국공립보육시설 확충계획**

구 분		'02	'03	'04	'05	합 계
시설수(개소)		10				10
보육아동수(명)		600				600
소요 예산	시 설	5,000				5,000
	교 사	450				450
	계(백만원)	5,450				5,450

**과제 2 보육수요에 대한 만족도 제고**

**새부사업 4 : 영아전담 보육시설 확충사업**

① 사업목표

- 결혼 초기 취업모들을 지원할 영아보육이 보육의 사각지대이므로 영아보육을 확충함. 영아전담시설은 2001년도 95개소에 불과함. 확충 방법으로는 영아보육전담 국공립보육시설의 시범적 확충과 현재 영아보육으로 활용도가 높은 놀이방 시설을 적극 활용. 영아(0~2세) 보육율은 전체 보육아동중 21.4%(150,307명)이나, 놀이방 이용아동 73,083명중 영아는 36.3% (26,532명)임
- 2002년도에 영아전담시설 16개소 신축, 2003년도부터 2005년까지 매년 5개소씩 확대 신축. 영아 1,860명 추가 보육
- 놀이방 활성화를 위해서는 2002년도 300개소, 2003년도부터 2005년도까지 매년 200개소씩 시설 중개축비 지원

## ② 연도별 추진계획 및 재정투자(추계)

〈표 IV-5〉 영아전담 보육시설 확충계획

구 분		'01현황	'02	'03	'04	'05	합 계
시설수(개소)		95	16	5	5	5	126
보육아동수(명)		2,781	960	300	300	300	4,641
소요 예산	시 설		8,000	2,500	2,500	2,500	
	교 사		1,440	450	450	450	
	계(백만원)		9,440	2,950	2,950	2,950	18,290

〈표 IV-8〉 놀이방 활용계획

구 분		'02	'03	'04	'05	합 계
시설수(개소)		300	200	200	200	900
보육아동수(명)		3,000	2,000	2,000	2,000	9,000
소요 예산	시 설	4,500	3,000	3,000	3,000	
	교 사	1,080	720	720	720	
	계(백만원)	5,580	3,720	3,720	3,720	16,740

## 새부사업 5 : 보육서비스의 다양화 사업

## ① 사업목표

- 여성취업의 증가, 부모들의 직종 다양화에 따른 보육 수요자들의 요구를 수렴하여 유형별 보육시설을 시범, 운영하여 점차 확산. 보육유형으로는 야간·24시간 보육, 도시 저소득층 보육, 읍·면 지역 보육, 장애 보육 등. 첫째 년도에 시범운영한 후 운영 모델화하여 확산 모형을 제공함. 운영지침, 프로그램, 환경구성, 교사의 역할 등을 포함
- 2002년 전국 20개소의 보육시설에서 특수보육을 시범운영하도록 지원하여 확산모델화 함
- 2002년도부터 매년 200개소씩 추가하여 2005년도까지 총 800개소에 야간·24시간 보육프로그램을 운영하는 곳에 교사인건비 1인(50%) 보조

○ 방과후 아동의 경우 2001년도 지원아동수 9,319명에서 2005년도 37,319명으로 중대

② 연도별 추진계획 및 재정투자(추계)

〈표 IV-7〉 보육시설의 다양화 시범운영계획

구 분		'02	'03	'04	'05	합 계
시설수(개소)		20				20
보육아동수(명)		1,000				1,000
소요 예산	시설	400				400
	교사	900				900
	계(백만원)	1,300				1,300

〈표 IV-8〉 야간·저시간 보육프로그램운영시설 교사인건비 지원금

연 도	'02	'03	'04	'05	합 계
소요예산(백만원)	1,200	2,400	3,600	4,800	12,000

세부사업 B : 방과후 보육 활성화 사업

① 사업목표

- 수요자들의 방과후 보육 제공 요구를 충족시키기 위하여 초등학교, 복지관, 주민자치센터, 공부방, 기타 공공시설을 중심으로 방과후 교실 확충
- 초기에는 저소득층 및 읍·면 지역 초등학교 저학년을 중심으로 확산하며, 점차 중산층 아동까지 확대
- 시설 설치지원, 교사인건비 지원, 아동지원을 병행. 연구를 통하여 운영지침, 프로그램, 환경구성, 교사의 역할 등을 지침으로 제시
- 2002년부터 2005년까지 매년 200개소씩 시설증가촉비 지원. 동시에 추가시설 대비 매년 시설당 교사 2인(50%)씩 추가 인건비 지원
- 방과후 아동의 경우 2001년도 지원아동수 9,319명에서 2005년도 37,319명으로 중대



## ② 연도별 추진계획 및 재정투자(추계)

〈표 IV-9〉 방과후 보육 활성화 계획

단위 : 개소, 명, 백만원

구 분		'01현황	'02	'03	'04	'05	합 계
시 설 수		1,080	1,280	1,480	1,680	1,880	
보육아동수		13,757	23,757	33,757	43,757	53,757	
지원 내역	시설증개축수	200	200	200	200	200	1,000
	지원아동수	9,319	19,319	25,319	31,319	37,319	
	지원교사수		400	800	1,200	1,600	
소요 예산	시 설 비		6,000	6,000	6,000	6,000	
	아동수당		3,600	5,760	7,920	10,080	
	교사인건비		3,000	6,000	9,000	12,000	
	계		12,600	17,760	22,920	28,080	81,360

## 새부사업 7 : 보육서비스의 질적수준 향상을 위한 연구개발

## ① 사업목표

- 보육서비스의 질적수준을 향상시키기 위하여 보육교사 자격기준 마련 및 자격제도 도입, 표준 보육과정의 검토·개발, 표준 시설·설비 및 환경구성, 표준 교재·교구 관련 지침을 마련, 제공
- 매년 영유아보육과 방과후 보육 관련 연구 수행

## ② 연도별 추진계획 및 재정투자(추계)

〈표 IV-10〉 보육관련 연구비

구 분	'02	'03	'04	'05	합 계
소요예산(백만원)	210	150	150	150	660

**새부사업 B : 보육시설평가제도 도입사업****① 사업목표**

- 보육서비스의 질적수준 향상에 대한 요구를 해결하고 보육현장의 안정을 도모하고  
자 보육시설 관리, 평가인증제도를 도입. 년 1회 평가제도를 도입
- 2002년부터 모든 보육시설을 대상으로 년 1회 평가 실시

**② 연도별 추진계획 및 재정투자(추계)****<표 IV-11> 보육시설 평가제도 도입 계획**

구 분	'02	'03	'04	'05	합 계
시설수(개소)	20,000	20,000	20,000	20,000	
소요예산(백만원)	400	404	408	412	1,624

**과제 3 보육현장의 근무여건 개선****새부사업 B : 보육교사의 열악한 근무여건 개선 및 자질 향상사업****① 사업목표**

- 보육교사들이 보수실태를 포함하여 근무여건이 아주 열악한 것으로 나타나 있으므로 이들의 근무여건을 개선하여 근무의욕을 높이고 양질의 보육교사 확보
- 보육교사의 자질 향상 사업으로 일반 보육교사 및 특수보육 보육교사 보수교육을 체계적으로 구축하고 지원함. 매년 1,500명씩 보수교육 실시
- 보육교사는 현재 20~29세가 63.4%로 절반이 넘으며 30~34세 19.1%로 35세 미만 이 82.5%를 차지함. 따라서 이들이 산후휴가를 하게될 경우 대체교사를 지원함. 기초생활보장법에 의한 수급자, 공공근로인력, 지역 자원봉사자 활용 네트워크를 체계적으로 구축하는 한편 보육교사 8만명의 0.05%에 해당하는 400명(3개월)을 지원내역에 포함
- 국공립 보육시설 외에 영아, 방과후, 특수 보육시설에서 기본급 혹은 수당의 형태로 지원받는 교사 수는 2002년도 986명이며 매년 730명씩 추가 지원됨

## ② 연도별 추진계획 및 재정투자(추계)

&lt;표 IV-12&gt; 보육교사 지원 계획

구 분	'02	'03	'04	'05	합 계
교육 교사수(명)	1,500	1,500	1,500	1,500	6,000
대체 교사수(명)	400	400	400	400	매년 400
소요예산(백만원)	840	841	842	843	3,365

## 과제 4 효율적인 보육행정·지원체계 구축

## 세부사업 10 : 보육행정체계의 정비 및 전문화

## ① 사업목표

- 중앙행정부서에 '보육정책국' 설치 및 광역자치단체에 보육전담인력 확충을 통한 보육전달체계의 효율성 증대
- 국가 단위의 보육발전위원회를 구성하여 정부의 보육발전계획 및 수행정도를 상시 검토, 정비
- 중앙정부, 광역자치단체 및 기초자치단체는 지역의 특성에 부합되는 지역보육 3개년 계획을 매 3년마다 수립하고 중앙정부에 보고
- 보육정보센터 운영체계 정비

## F. 연도별 수행과제

	과 제 명	2002년	2003년	2004년	2005년
영유아 보육	1) 보호자 소득에 기초한 차등보육료제 확대 사업				→
	2) 보육현장의 공공성 증대를 위한 민간시설 지원사업				→
	3) 읍·면지역 및 도시 저소득층 밀집지역 국·공립 보육시설 확충사업				→
	4) 영아전담 보육시설 확충 사업				→
	5) 보육서비스의 다양화 사업				→
	6) 보육서비스의 질적수준 향상을 위한 연구개발				→
	7) 보육교사의 자격제도 확립 및 근무여건 개선				→
	8) 보육시설평가제도 도입 사업				→
	9) 보육행정체계의 정비 및 전문화				→
	10) 유형별 표준 보육과정 제공				→
	11) 특수아동(장애아) 대상 프로그램 개발				→
	12) 특별 프로그램 개발 및 시행				→
	13) 부모 참여 지원 확대 방안 마련				→
	14) 지역사회와의 참여확대 방안 마련				→
방과후 보육	1) 방과후 아동보육의 활성화를 위한 법·제도 정비				→
	2) 방과후 교실 확충 방안 마련, 실시				→
	3) 방과후 아동지원 확대				→
	4) 교사의 전문성 향상 및 교사 관리				→
	5) 방과후 아동교실에 대한 운영지원 확대				→
	6) 방과후 아동교실 지원 체계 마련				→