


2014년 한국-베트남 여성포럼 | 제3회 한국여성경제포럼

## 여성 기업인과 여성 일자리 창출

2014. 6. 24(화) 10:00 한국프레스센터 18층 외신기자클럽



주최:  한국여성경제인협회



한국여성정책연구원  
Korean Women's Development Institute



참! 좋은 은행

IBK기업은행

주관:  한국여성정책연구원  
Korean Women's Development Institute

후원:  동아일보



안녕하십니까?

한국여성정책연구원에서는 IBK기업은행, 한국여성경제인협회와 함께 ‘여성 기업인과 여성 일자리 창출’을 주제로 「2014년 한국-베트남 여성포럼」 및 「제3회 한국여성경제포럼」을 병행 개최합니다.

한국과 베트남의 여성들은 바로 오늘의 한국과 베트남을 일구어온 당당한 주역들입니다. 이에 정치·사회·경제 등 다양한 삶의 영역에서 추진되어온 여성발전의 경험을 상호 공유함으로써, 양국의 사회발전을 견인하는 보다 적극적인 여성 역할을 모색하고자 2013년 11월 베트남 하노이에서 <한국-베트남 여성포럼>을 공식 발족한 바 있습니다.

여성인력의 활용이 21세기 국가경쟁력을 담보한다는 인식은 이제 전 세계적으로 확산되고 있습니다. 이러한 때에 국내 유일의 여성경제포럼인 <한국여성경제포럼>과 공동으로 금번 <한국-베트남 여성포럼>을 개최하게 되어, 그 의미가 더욱 각별합니다.

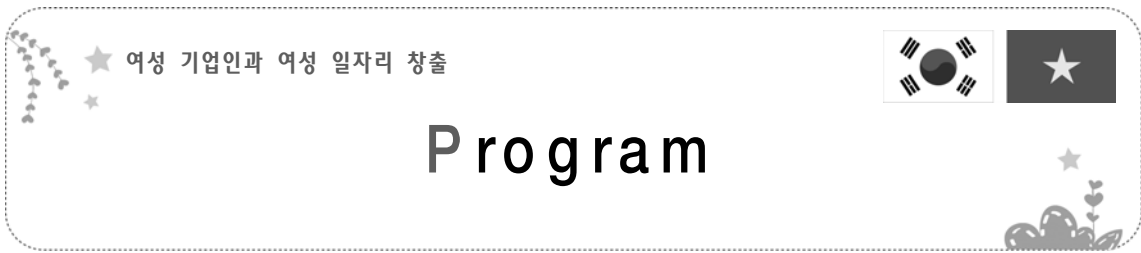
금번의 포럼이 한국과 베트남의 여성기업인 및 여성인력활용 관계자들에게 뜻깊은 만남의 시간이 될 수 있도록, 부디 행사에 참석하시어 소중한 의견을 나누어 주시길 부탁드립니다.

2014년 6월 24일

한국여성정책연구원장 **최 금 속**

한국여성경제인협회장 **이 민 재**

IBK 기업은행장 **권 선 주**



사회 : 양애경 한국여성정책연구원 여성친화정책전략단장

09:40-10:00	<b>등 록</b>
10:00-10:15	<b>인사말</b> - 환영사 최금숙 한국여성정책연구원장 - 답 사 Nguyen Thi Kim Thuy 베트남여성연맹 부주석·여성아카데미 원장 - 축 사 이민재 한국여성경제인협회 회장
10:15-10:35	<b>참석자 소개</b> - 한-베 여성포럼 <ul style="list-style-type: none"> <li>· 한국측 : 안명옥 제17대 국회의원</li> <li>· 베트남측 : Nguyen Thi Kim Thuy 베트남여성연맹 부주석·여성아카데미 원장</li> </ul> - 한국여성경제포럼 <ul style="list-style-type: none"> <li>· IBK 기업은행</li> <li>· 한국여성경제인협회</li> </ul> - 주요 참석 내빈
10:35-10:50	<b>Coffee Break</b>
10:50-11:10	- 주제발표 1 : 창조산업과 여성고용 (이택면 한국여성정책연구원 연구위원)
11:10-11:30	- 주제발표 2 : 베트남의 여성 기업인 및 여성 일자리 창출 (Nguyen Thi Kim Thuy 베트남여성연맹 부주석·여성아카데미 원장)
11:30-12:00	<b>질의·응답</b>
12:00-14:00	<b>기념 오찬</b> - 박춘홍 IBK 기업은행 수석부행장 - 한-베 여성포럼 (베트남)



## 주제발표 1

- ▣ 창조산업과 여성고용 ..... 1  
이택면 (한국여성정책연구원 연구위원)

## 주제발표 2

- ▣ 베트남 여성연맹의 여성 기업인 발전 및 여성 일자리 창출 지원 ..... 17  
Nguyen Thi Kim Thuy (베트남여성연맹 부주석·여성아카데미 원장)

## Chủ đề phát biểu 1

- ▣ CÔNG NGHIỆP SÁNG TẠO VÀ VIỆC LÀM CHO LAO ĐỘNG NỮ ..... 25  
Lee Taek Myeon (Nghiên cứu viên, trung tâm nhân tài - việc làm phụ nữ, viện nghiên cứu chính sách Hàn Quốc)

## Chủ đề phát biểu 2

- ▣ Hỗ trợ phát triển doanh nghiệp nữ và tạo việc làm cho lao động nữ của Hội Liên hiệp phụ nữ Việt Nam ..... 43  
Nguyen Thi Kim Thuy (Hội Liên hiệp phụ nữ Việt Nam Phó chủ tịch)



# 창조산업과 여성고용

이택면

(한국여성정책연구원 연구위원)

# 창조산업과 여성고용

이택면 (한국여성정책연구원 연구위원)

## 1. 연구의 필요성과 목적

- 2008년부터 전세계적 금융위기의 여파로 선진각국과 개도국이 함께 심각한 경제적 타격을 입은 이후부터 보다 더 위기에 저항력이 강한(resilient) 경제로의 대변환을 모색. ‘창조경제’ 담론은 금융위기 이전부터 창의성과 혁신에 입각한 동태적이고 지속가능한 성장을 추구하는 서구 학자들을 중심으로 제기돼왔으나, 경제위기 이후부터 본격적으로 선진국의 지속가능 성장과 개도국의 빈곤퇴치를 위한 글로벌 발전 의제(global development agenda)로 자리잡음(UNCTAD, 2008, 2010).
- 우리 정부 또한 현 한국경제가 성장한계에 직면했다고 보면서 성장 잠재력 회복 및 지속가능한 성장과 일자리 확충을 가능하게 할 새로운 경제 패러다임으로 ‘창조경제’를 상정하고 창조경제 구현을 위한 여러 과제와 전략들을 범부처적으로 추진하고 있음(미래창조과학부, 2014; 산업통상자원부, 2014; 문화체육관광부, 2014; 고용노동부, 2014; 교육부, 2014).
  - 미래창조과학부 및 통산산업자원부 등을 중심으로 경제 체질 개선과 신성장 동력 발굴, 창조산업 육성 등을 위한 전략과제들이 추진되고 있으며, 문화체육관광부는 예술 창작생태계 조성, 문화컨텐츠 산업 육성 등의 전략과제들을 추진하고 있고, 고용노동부에서는 창조경제 구현을 통한 일자리 창출로 고용률 70% 달성을 앞당기기 위한 방안을 추진중이며, 교육부를 중심으로 미래 창조인재 육성을 위한 여러 정책 노력들이 경주되고 있음.
- 이러한 창조경제 구현 노력이 경주된 지 현 정부 집권기간의 약 절반을 경과한 시점에서, 창조경제 활성화를 위한 범정부적 노력의 추진체계와 추진성과에 대해 평가하고 향후 개선방안을 제시해야할 시점임.
  - 특히 창조경제의 주된 추진근거 중 하나가 지속적 일자리 확충에 있었던 만큼, 그동

안의 노력이 고용의 양과 질에 미친 영향을 평가할 필요가 있을 뿐만 아니라, 그 영향이 성별로 다르게 나타나지 않았나에 대해서도 체계적이고 면밀한 검토가 필요한 시점임.

- 보다 구체적으로 창조산업 분야에 종사하는 기업들에 의해 남성과 여성의 고용이 얼마나 늘어났고 기업 대표자의 성별에 따라 남녀 고용 효과가 어떻게 다르게 나타났는지를 살펴보고자 함.

## 2. 창조산업과 창조기업의 정의

- 창조산업이란 통상적으로 “개인의 창의성과 기술, 재능 등을 활용하여 지적재산권을 형성하고 이를 소득과 고용창출의 원천으로 하는 산업”으로 정의됨(DCMS, 1998). 구체적으로 창조산업의 규모와 특성을 계량적으로 분석하기 위해서는 창조산업을 일반 산업표준분류상에 위치지워야 함. 이를 위한 다양한 접근방식이 있지만 이 연구는 통상적으로 UNCTAD의 분류방식에 근거하여 이를 한국 표준산업분류 방식에 적용한 정병선·황현정(2011)의 분류방식에 따름.
  - 이 방식에 따르면 출판/만화, 공연예술, 게임, 음악, 영화, 애니메이션, 방송, 광고, 디자인, 건축, 연구개발, SW개발, 정보서비스 등 20개 분야에서 제작과 유통에 해당하는 한국표준산업분류상 세세분류(5-digit)업종들을 선별하여 창조산업으로 정의함(<부표 1> 참조).
  - 현 분류에서 패션 및 공예, 문화·관광 등의 분야가 누락되어 있는 바 향후 보완이 필요함.
- 창조기업이란 창조산업 분야에 종사하는 사업체로 정의함.

## 3. 창조기업의 일반 현황

- 정부부문을 제외한 총 325만여개 단독사업체(본사, 지점, 영업소 등 제외) 중에서 창조산업 분야 종사 사업체는 6만5천여개로서 2%에 지나지 않음. 비창조산업 분야 종사 사업체 중에서 여성 대표자 사업체는 39.4%에 달하지만, 창조산업 분야 사업체 중에서 여성 대표자 사업체는 17%에 불과함(<표 1>).



〈표 1〉 창조산업 대 비창조산업 대표자성별 사업체 수(개, %)

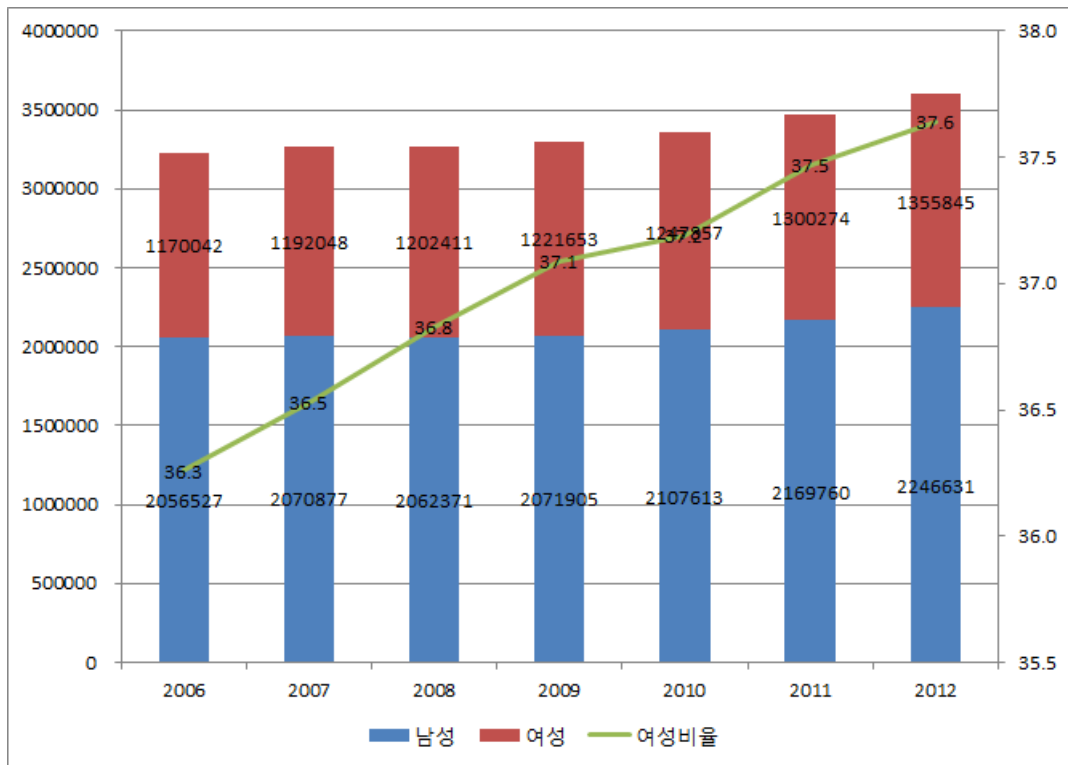
		창조산업 종사여부		전체
		비창조산업	창조산업	
대표자 성별	남성	1930611	54006	1984617
		97.3%	2.7%	100.0%
		60.6%	83.0%	61.1%
	여성	1252726	11066	1263792
		99.1%	.9%	100.0%
		39.4%	17.0%	38.9%
계		3183337	65072	3248409
		98.0%	2.0%	100.0%
		100.0%	100.0%	100.0%

#### 4. 창조기업의 고용효과: 종단면 추세분석

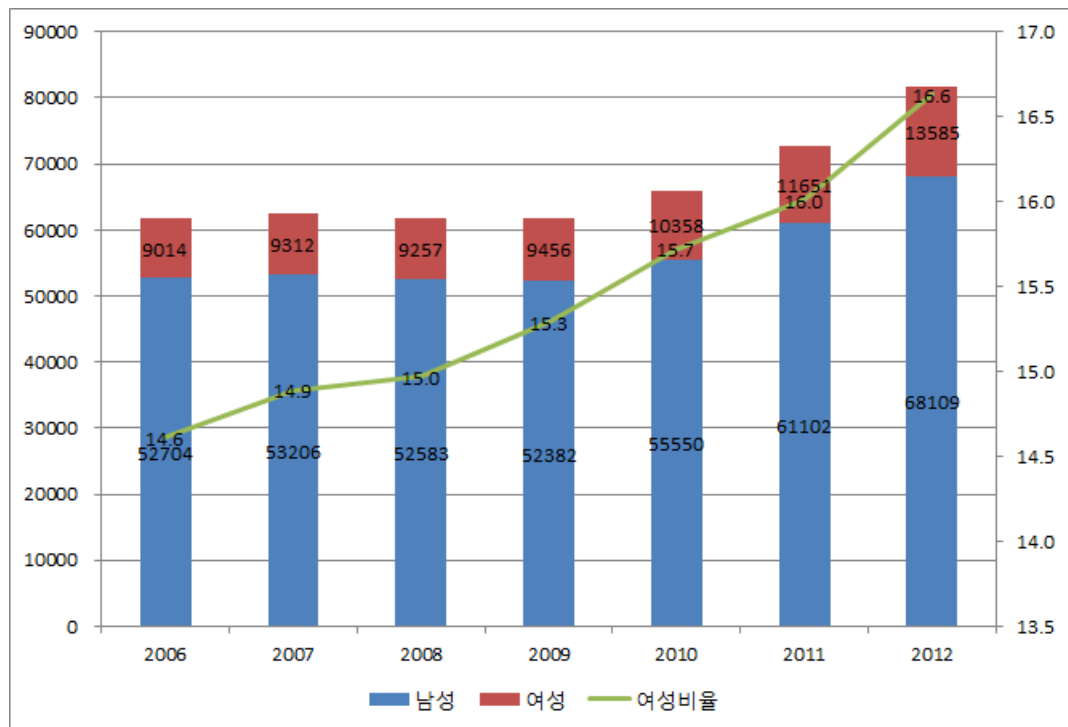
- 2006-2012년 기간 동안 전체 사업체수는 320만개에서 360만개로 약 11.7% 늘어난데 비해, 창조산업 사업체수는 동기간 약 62천개에서 82천개로 32.4%나 늘어남.
- 전체 사업체에서 여성대표자 사업체 수는 117만개에서 136만개로 15.9%늘어났지만, 창조산업분야에서 여성대표자 사업체 수는 9천여개에서 14천여개로 50.7%나 늘어남(<그림 1>, <그림 2>).
  - 그 결과 전체 사업체에서 여성대표자 사업체가 차지하는 비중은 36.3%에서 37.6%로 늘어났으나, 창조산업 사업체에서 여성 대표자업체가 차지하는 비중은 14.6%에서 16.6%로 더 가파르게 증가했음.
  - 창조산업이 전체 산업에서 차지하는 비중은 아직 미미하지만 종사 사업체 수는 전산업 평균보다 훨씬 더 빠르게 증가하고 있고, 특히 여성대표자 사업체의 수가 매우 빠르게 증가하고 있음.
  - 그러나 연도별 사업체 수 증감율을 보면, 전체 산업과 창조산업 모두 2008년을 전후한 금융위기 기간에 증가율의 감소 혹은 마이너스 증가율을 경험하는데, 그 폭은 창조산업 종사 사업체들 사이에서 더 크게 나타남. 이는 창조산업 분야가 전 산업 평균에 비해 경제위기에 더 취약할 수 있다는 우려를 갖게 함(<그림 3>, <그림 4>).







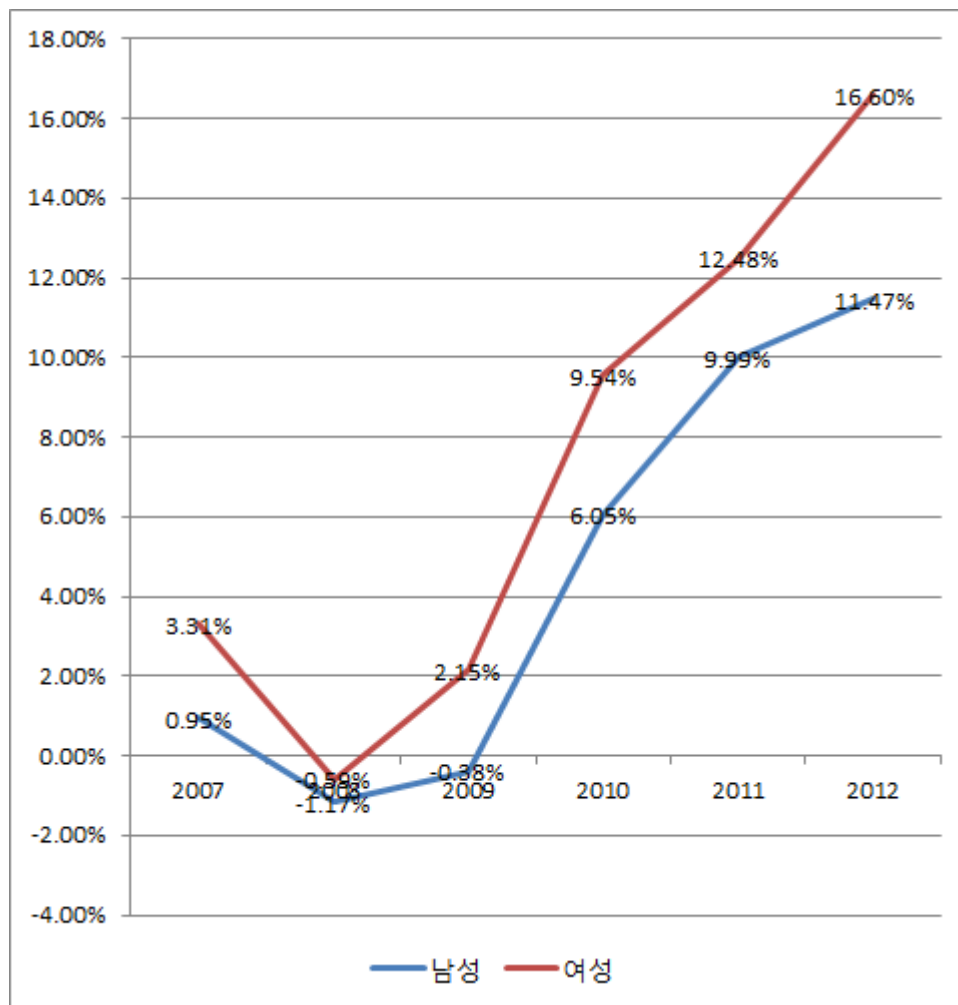
[그림 1] 전산업 사업체대표자 성별 사업체 수, 여성사업체 비율: 개, %



[그림 2] 창조산업 사업체대표자 성별 사업체 수, 여성사업체 비율: 개, %



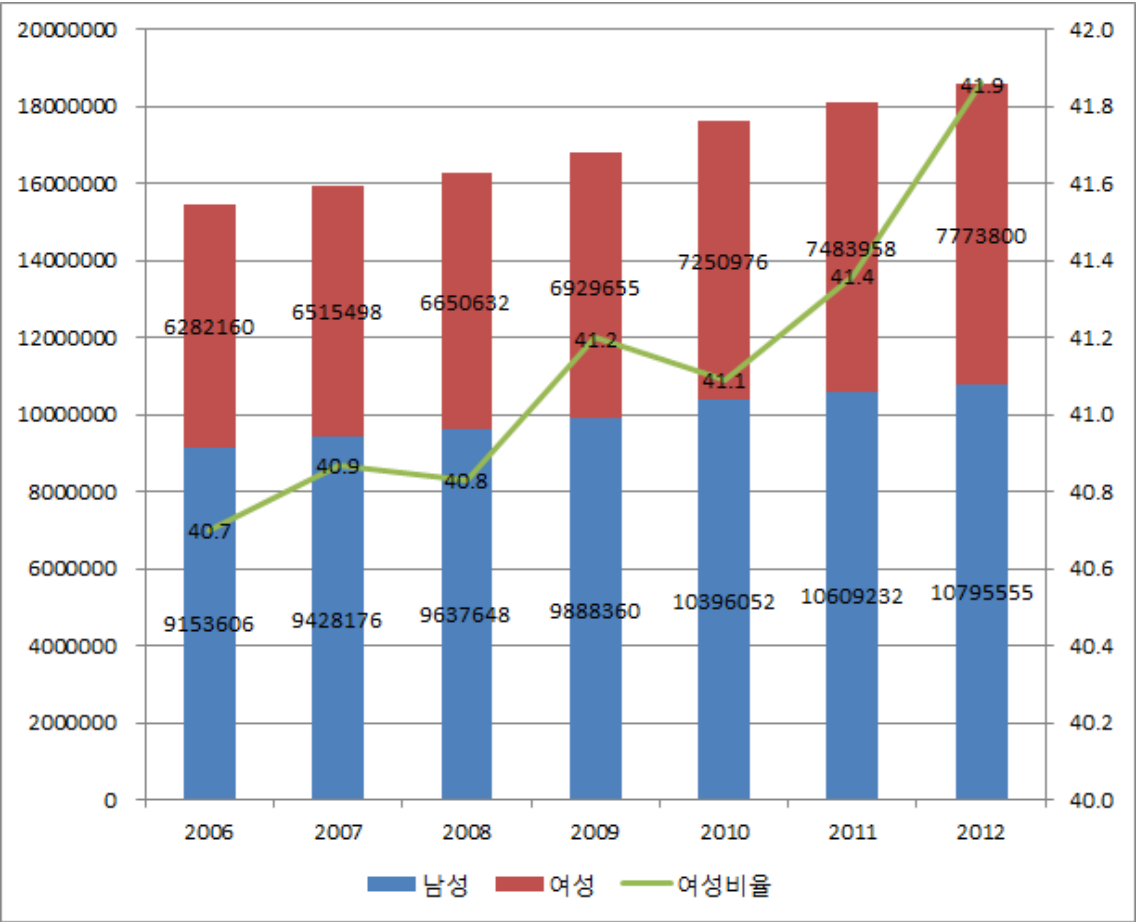
[그림 3] 전산업 대표자 성별 사업체수 증가율: %



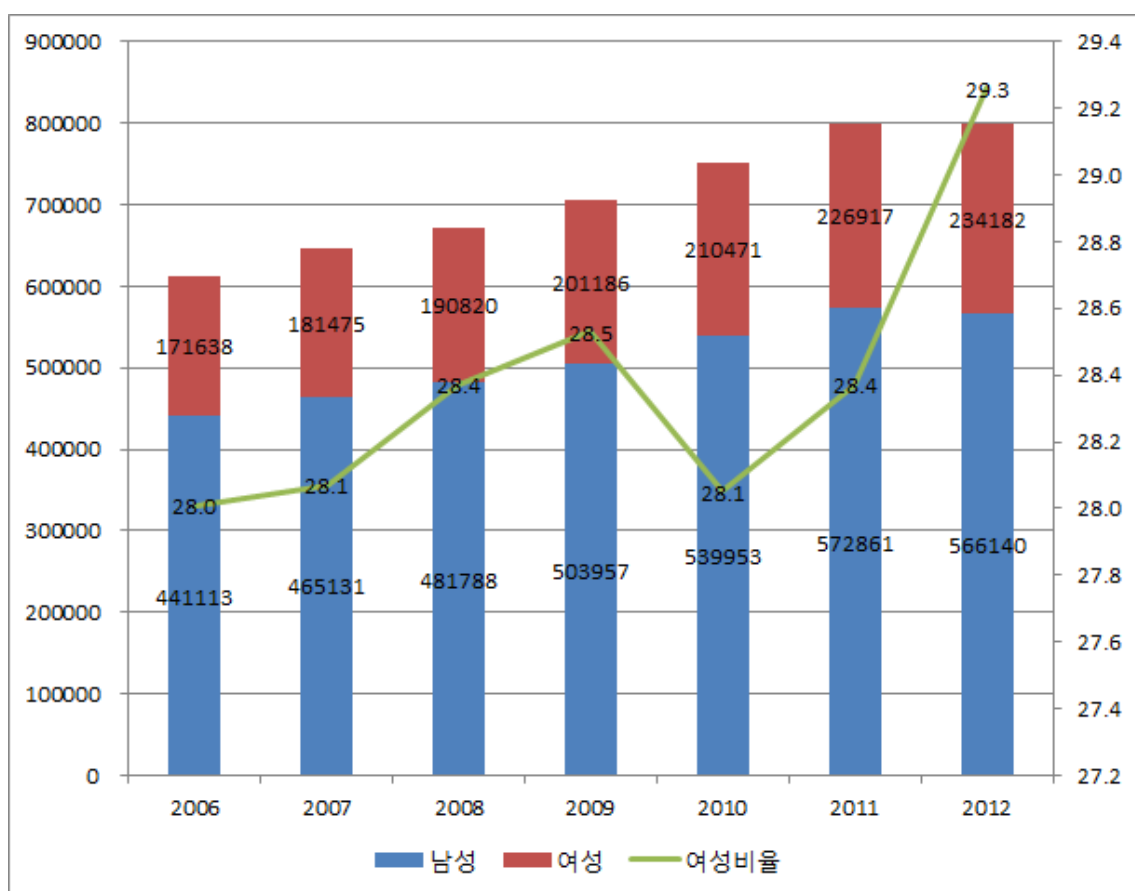
[그림 4] 창조산업 대표자 성별 사업체수 증가율: %

- 같은 기간 동안 전체 종사자 수 면에서도 유사한 추세가 발견됨. 전체 사업체 종사자는 1,540만명에서 1,860만명으로 약 20.3% 늘어난데 비해, 창조산업 사업체 종사자는 동기간 약 613천명에서 800천명으로 30.6%나 늘어남.
- 전체 사업체에서 여성 종사자 수는 630만명에서 780만명으로 23.7%늘어났지만, 창조산업분야에서 여성 종사자 수는 17만명에서 23만명으로 36.4%나 늘어남(<그림 5>, <그림 6>).
- 그 결과 전체 사업체 종사자에서 여성 종사자가 차지하는 비중은 40.7%에서 41.9%로 늘어났으나, 창조산업 사업체 종사자에서 여성 종사자가 차지하는 비중은 28.0%에서 29.3%로 좀 더 빠르게 증가했음.
- 연도별 종사자수 증감율을 보면, 역시 거의 모든 연도에서 창조산업 종사자 수의 증

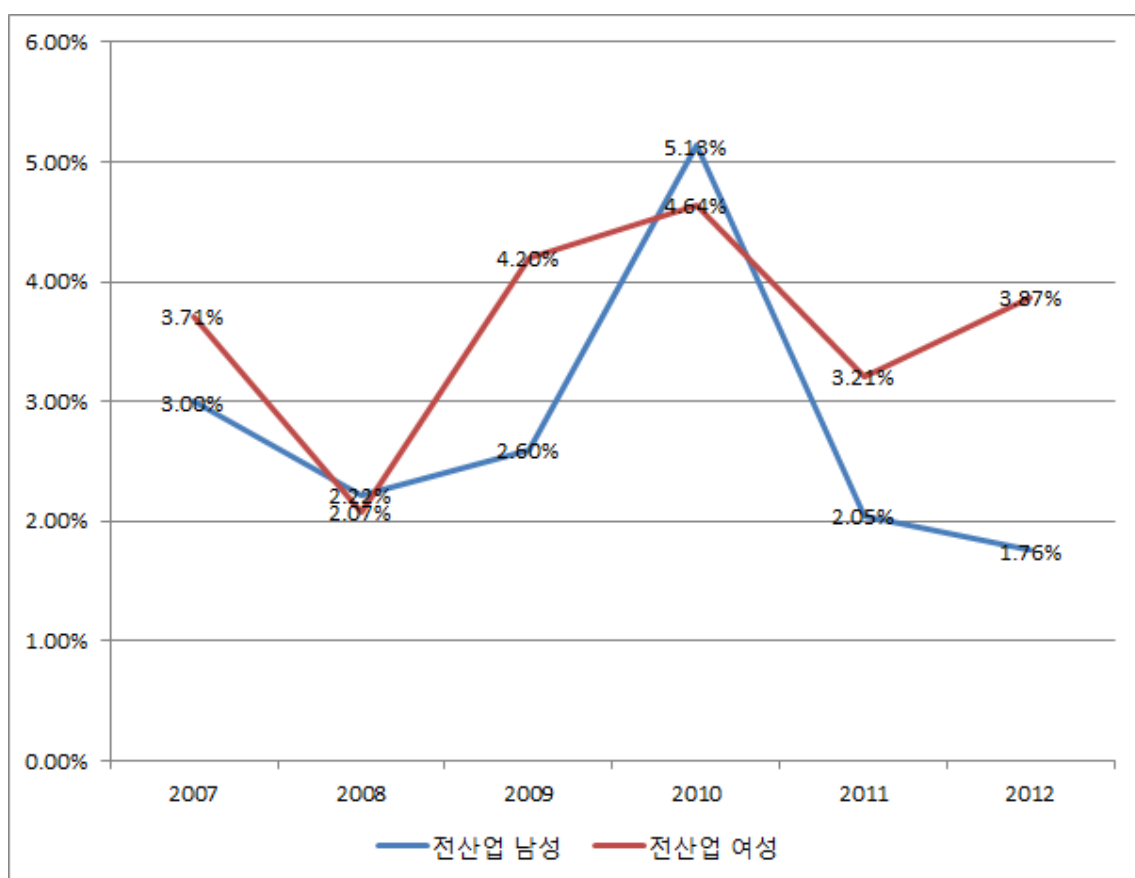
가율이 남녀 모두 산업 전체보다 더 높음. 그러나 2011-2012년 기간에는 창조산업 종사자 수의 증가율이 남녀 모두 급감하여 전체 산업 종사자 증가율을 하회하고 있음 (<그림 7>, <그림 8>).



[그림 5] 전산업 성별 종사자 수, 여성 종사자 비중: 명, %

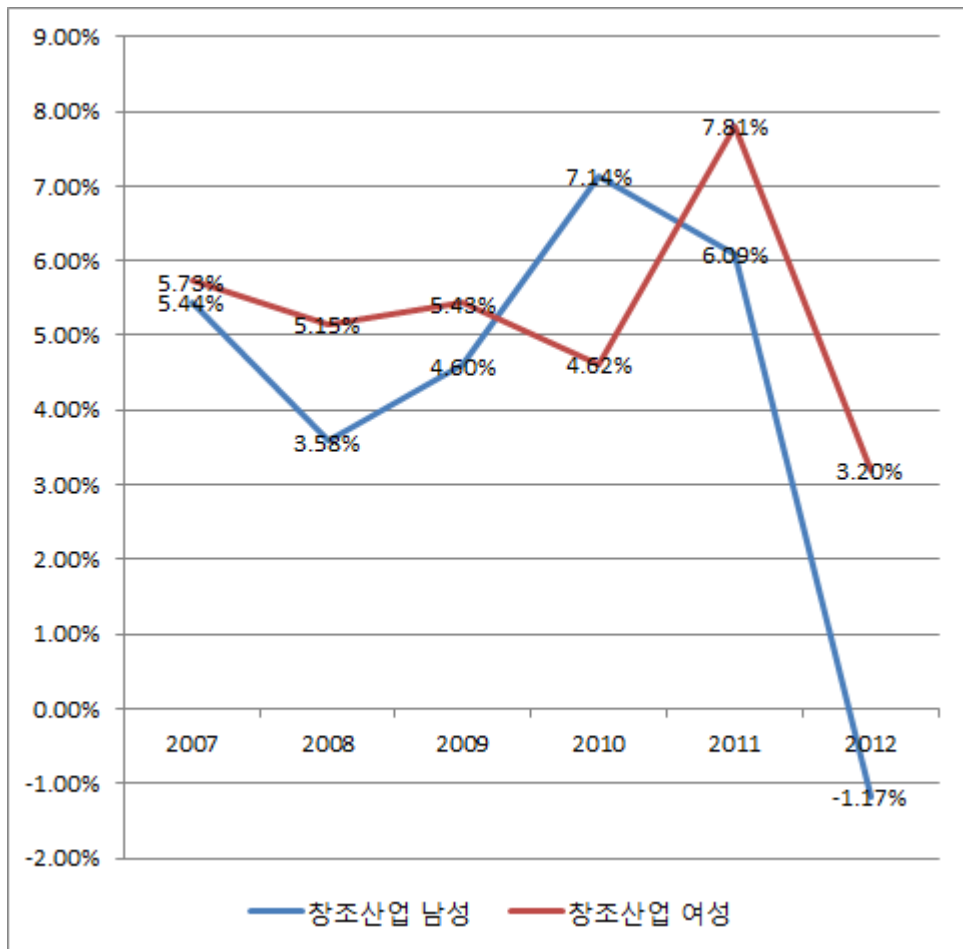


[그림 6] 창조산업 성별 종사자 수, 여성 종사자 비중: 명, %



[그림 7] 전년대비 종사자 수 증가율(전산업) : %





[그림 8] 전년대비 종사자수 증가율(창조산업) : %

- 이상을 종합하면, 추세적으로 볼 때 창조산업 분야는 사업체 수 면에서나 종사자 수 면에서 전체 산업의 증가추세보다 더 빠른 증가세를 보이고 있어, 향후 더 높은 고용효과를 기대하게 만들고 있으나, 그 추세가 지속적일지에 대해서는 아직 예단하기 어렵다고 할 수 있음.

## 5. 횡단면 회귀분석을 이용한 고용효과 분석

- 2011년 전국사업체조사 자료를 이용하여 창조기업의 고용 효과를 추정함. 정부부문을 제외한 총 325만여개 단독사업체(본사, 지점, 영업소 등 제외)가 분석 대상이며, 창조기업 여부, 여성대표자 사업체 여부를 각각 설명변수로 하여 다른 여타 사업체 특성들(업종, 업력, 규모, 지역, 조직형태 등)을 통제된 상태에서 창조기업이 타 비창조기업에 비

해 얼마나 더 많은 종사자를 고용하고 있는지, 여성대표자 기업이 남성대표자 기업에 비해 얼마나 더 많은 여성 종사자를 고용하고 있는지 등을 추정하고자 함.

- 우선 창조기업은 비창조기업에 비해 종사자 규모가 15.9% 더 적은 것으로 나타남. 마찬가지로 여성 대표자 기업도 남성 대표자 기업에 비해 15.9% 더 적은 종사자를 고용하고 있는 것으로 나타남(<표 2>).
- 그러나 대표자 성별과 창조기업 여부 간에는 유의미한 상호작용 효과가 있는 것으로 나타남. 즉, 일반 창조기업은 비창조기업에 비해 15.9% 종사자를 덜 고용하는데 반해, 여성이 대표자로 있는 창조기업은 0.7%만 덜 고용하고 있는 것으로 추정됨  $(-0.159+0.152)$ . 또한 일반 여성대표자 기업은 남성 대표자 기업에 비해 15.9% 낮은 고용규모를 보이고 있는 반면, 창조기업을 운영하는 여성대표자의 경우 종사자 규모의 격차는 0.7%에 불과한 것으로 나타남.

〈표 2〉 창조기업의 고용효과: 종속변수 Ln종사자수

		B	표준오차		
	(상수)	.804	.011	71.157	0.000
	창조기업	-.159	.004	-43.325	0.000
업종 (농림어업광업 기준)	제조업	.134	.011	11.818	.000
	공공설비등	.166	.015	11.331	.000
	건설	-.103	.011	-9.045	.000
	도소매	-.296	.011	-26.254	.000
	운수	-.794	.011	-70.110	0.000
	숙박음식	-.031	.011	-2.751	.006
	출판영상방송정보서비스	.066	.012	5.295	.000
	금융보험	-.278	.013	-21.258	.000
	부동산임대	-.350	.011	-30.663	.000
	전문과학기술서비스	.031	.012	2.638	.008
	사업서비스	.005	.012	.420	.674
	교육	-.132	.011	-11.592	.000
	보건사회복지	.726	.011	63.428	0.000
	예술스포츠여가	-.286	.011	-24.922	.000
	협회단체기타서비스	-.507	.011	-44.830	0.000
지역 (지방도 기준)	수도권	.062	.001	73.478	0.000
	지방광역시	.017	.001	16.265	.000





		B	표준오차		
조직형태 (개인사업체 기준)	법인	1.197	.001	805.100	0.000
	비법인단체	.267	.002	126.263	0.000
업력 (1년미만 기준)	일년이상삼년미만	.050	.001	42.603	0.000
	삼년이상오년미만	.071	.001	48.602	0.000
	오년이상	.063	.001	56.562	0.000
여성대표자		-.159	.001	-192.126	0.000
여성창조기업(여성대표자×창조기업)		.152	.007	21.946	.000

- 한편 여성 고용효과에 있어서는, 창조기업은 비창조기업에 비해 여성 종사자 규모가 9.1% 더 적은 것으로 나타남. 그러나 여성 대표자 기업은 남성 대표자 기업에 비해 여성 종사자 규모가 46.6%나 더 큰 것으로 나타남(<표 3>).
- 마찬가지로 대표자 성별과 창조기업 유무 간에 유의미한 상호작용 효과가 있는 것으로 나타남. 즉, 일반 창조기업은 비창조기업에 비해 여성 종사자를 9.1% 덜 고용하는데 반해, 여성이 대표자로 있는 창조기업은 5%만 덜 고용하고 있는 것으로 추정됨  $(-0.091+0.041)$ . 또한 일반 여성대표자 기업은 남성대표자 기업에 비해 여성 고용 규모가 46.6% 더 크지만, 창조기업을 운영하는 여성 대표자는 50.7%나 여성고용 규모가 더 큰 것으로 추정됨  $(0.466+0.041=0.507)$ .

〈표 3〉 창조기업의 여성고용 효과: 종속변수 Ln여성종사자수

		B	표준오차		
(상수)		-.082	.005	-15.176	.000
창조기업		-.091	.002	-51.892	0.000
업종 (농림어업광업 기준)	제조업	.032	.005	6.024	.000
	공공설비등	-.156	.007	-22.353	.000
	건설	-.170	.005	-31.206	.000
	도소매	.166	.005	30.862	.000
	운수	.066	.005	12.290	.000
	숙박음식	.256	.005	47.686	0.000
	출판영상방송정보서비스	.202	.006	34.084	.000
	금융보험	.306	.006	49.138	0.000
	부동산임대	.129	.005	23.744	.000
	전문과학기술서비스	.196	.006	35.525	.000

		B	표준오차		
	사업서비스	.221	.006	39.343	0.000
	교육	.269	.005	49.585	0.000
	보건사회복지	.616	.005	112.953	0.000
	예술스포츠여가	.117	.005	21.421	.000
	협회단체기타서비스	.190	.005	35.328	.000
지역 (지방도 기준)	수도권	-.002	.000	-5.148	.000
	지방광역시	.007	.000	14.518	.000
조직형태 (개인사업체 기준)	법인	-.122	.001	-157.125	0.000
	비법인단체	-.051	.001	-50.812	0.000
업력 (1년미만 기준)	일년이상삼년미만	.002	.001	4.059	.000
	삼년이상오년미만	-.001	.001	-1.016	.310
	오년이상	.000	.001	.883	.377
여성대표자		.466	.000	1178.251	0.000
여성창조기업(여성대표자×창조기업)		.041	.003	12.340	.000
기업규모(ln종사자수)		.558	.000	2112.258	0.000

- 이상을 종합하면, 중단면 추세와는 달리 2011년 횡단면 분석에서는 다른 조건들이 모두 동일할 경우, 창조기업은 비창조기업에 비해, 여성기업은 남성기업에 비해, 고용하고 있는 종사자 수가 각각 더 적은 것으로 추정되었으나, 여성고용 효과에 있어서는 여성기업이 남성기업에 비해 훨씬 높은 정의 효과를 보여주고 있고, 창조산업 분야 여성기업의 경우에는 그 정의 효과가 훨씬 더 증폭되는 것으로 나타남. 그러나 여성고용 효과에 있어서는 여성기업이 남성기업에 비해 훨씬 높은 정의 효과를 보여주고 있고, 창조산업 분야 여성기업의 경우에는 그 정의 효과가 훨씬 더 증폭되는 것으로 나타남.





# 베트남 여성연맹의 여성 기업인 발전 및 여성 일자리 창출 지원

Nguyen Thi Kim Thuy

(베트남여성연맹 부주석·여성아카데미 원장)

## 베트남 여성연맹의 여성 기업인 발전 및 여성 일자리 창출 지원

Nguyen Thi Kim Thuy (베트남여성연맹 부주석·여성아카데미 원장)

존경하는 귀빈 여러분

2014년 오늘, 저는 ‘한국-베트남 여성포럼’에 참가하여 무한히 기쁩니다.

그러나 무엇보다 먼저 지난 세월호 침몰사고 피해자들의 가족과 한국의 아픔에 대하여 수백만 베트남의 어머니들을 대신해 깊은 조의와 위로를 표합니다. 저희는 한국이 강한 의지와 힘으로 이 아픔을 이겨내고, 다시금 지속 발전하는 한국을 이뤄 나갈 것으로 믿으며 그것이 개발도상국에게 믿음과 감동을 주고 발전의 본보기가 될 것이라 생각합니다.

존경하는 귀빈 여러분

매년 개최되는 ‘한국-베트남 여성포럼’은 날로 강화되는 베트남과 한국 여성 간 우호 협력 관계를 보여주는 것입니다. 지난 2013년 ‘제1차 한-베 여성포럼’이 성공적으로 개최되었습니다. 저는 ‘베트남 여성연맹 산하 직업훈련센터의 역량강화 프로젝트’가 시작되게 됨을 매우 기쁘게 생각합니다. 이 프로젝트가 시행되면 베트남 여성을 위한 직업훈련교육의 질적향상과 일자리 창출에 많은 기여를 할 것으로 생각합니다. 베트남은 현재 공업화, 현대화 추진 단계에 있으며 새 농촌 건설 과정에 많은 어려움과 시련을 견디고 있습니다. 그러나 여성의 역할과 기여가 국가의 발전과 성공에 도움이 될 것이라고 생각하기에 이번 포럼의 주제인 ‘여성 기업인과 여성 일자리 창출’은 저희 베트남에게는 매우 실질적이고 절대적으로 필요한 주제라고 생각합니다.

현재 베트남에서 활동중인 기업은 30만 개 이상이지만 대부분인96%가 중소기업 또는 아주 작은 소규모업체입니다. 그 중 여성이 경영하는 기업은 25%이며 그들의 생산량은 GDP의 약30% 정도를 차지하고 전체 노동자의 30%를 고용 중입니다(2012년 연간보고서, 베트남 무역 및 공업청 발간). 베트남의 경제 발전 및 일자리 창출에 여성 기업인의 역할 및 기여도는 매우 높다고 말할 수 있습니다. 경제 불황으로 적지 않은 기업들이 문을 닫거나 파산하고 있으며 그 수는 새로 설립하는 기업의 수와 비슷합니다. 반면에 여성이 경영하는 기



업체들은 안정적으로 활동하고 있으며 지속적으로 발전을 거듭하고 있습니다. 그러나 현재 베트남 여성 기업인들은 세계시장의 수요 감소, 국내 소비량 감소, 재고 및 자금대출 증가, 원자재 가격 상승과 같은 공동의 어려움 외에도 여성으로서 부딪쳐야하는 성차별, 가정에 대한 책임, 직업관련 역량 강화 교육 기회의 제한, 재정지원의 부족, 신기술과 시장 정보 및 경제통합지식 습득 기회 제한 등 성별과 관련한 문제도 많습니다.

베트남의 여성 노동자는 전체 노동인력의 48%를 차지합니다. 농업 생산 분야의 여성 노동자는 58.2%으로 여성들이 가정경제 관리자로 빈곤 감소에 중요한 역할을 하고 있습니다. 특히 각 공업단지와 개인기업 등에도 여성노동자의 비율이 매우 높습니다. 그러나 여성노동자들은 전문지식 및 직업기술이 부족해 대부분 저소득, 단순·비숙련직에 근무하고 있습니다. 또한 남성에 비해 취업이 힘들고 취업을 하더라도 안정적인 직장을 구하기가 매우 어려운 상황입니다. 농촌지역 여성 노동자들 또한 일자리가 부족해 계절에 따라 다른 지역으로 임시 취업을 하거나 고위험 직종에 근무하는 경우도 많습니다.

매년 베트남에서는 약 100만명의 신규 노동인력이 배출되어 100만 개의 일자리가 창출되어야 하며 그 중 여성을 위한 일자리도 48%가 필요합니다. 이것은 정부와 경제사회 각층, 노동자들이 특히 관심을 갖고 있는 부분이지만 베트남 경제에서 가장 해결이 어려운 부분입니다.

베트남은 2011년~2020년 성평등 국가 전략으로 ‘경제, 노동, 일자리에서 성별 격차 감소, 농촌 지역의 빈곤 여성과 소수민족 여성의 경제 지원 및 노동 시장의 접근성 강화’와 같은 목표를 세웠습니다.

여성의 경제발전 지원 및 경제능력 강화는 성평등을 보장하기 위한 가장 중요하고 실질적인 기본요소라는 인식 하에 베트남 여성연맹은 1987년부터 지금까지 여성의 경제 발전지원 및 빈곤 감소를 우선 중점 목표로 세웠습니다. 이에 따라 신용기금 지원, 직업 훈련, 일자리 창출, 창업 지원, 여성 기업인 지원, 경영 생산 모델구축, 절약 실천운동 등을 지속적이고 장기적으로 시행해 그 결과 지난 20년동안 베트남의 빈곤감소에 지대한 기여를 해왔습니다.

오늘 이자리에서 저는 베트남 여성연맹의 ‘여성 기업인 발전지원 및 여성 일자리 창출지원’에 대해 말씀드리겠습니다.

## 1) 여성 기업인의 발전과 여성의 창업 및 기업의 발전을 위한 지원

베트남 여성 연맹의 지원사항으로는 ‘정책지원, 역량강화 교육, 신용기금 확대지원, 시장 가입 지원, 네트워크 구축과 모범 여성기업인 선발 등이 있습니다. 매년 중앙여성연맹 산하



성과 시 단위 여성연맹지부에서 지방정부의 관련기관과 여성기업인 간의 정책 간담회를 개최하고 있습니다. 해당 간담회를 통하여 여성 기업인들은 기업활동 중 어려운 점 및 문제점을 서로 논의 협조할 수 있으며, 정책시행과정 상의 문제에 대한 해결방안 등을 제안할 수 있습니다. 이러한 정책 간담회는 좋은 제도로 실질적인 효과를 얻고 있습니다.

또한 우리는 능력이 있고 창업을 희망하는 여성을 위해 소규모 창업을 위한 경영관리에 대한 지식을 제공함으로써 그들이 소규모 업체를 경영할 수 있는 기회를 마련해주고 있습니다. 이러한 창업교육은 2003년부터 2013년까지 10년 동안 12,000명을 교육했으며 경영관리교육은 여성관리자 6,000명과 여성기업인 260명을 대상으로 교육을 실시했습니다.

베트남 여성연맹에서는 여러 모임과 여성 기업인 협회 등을 통해 여성 기업인 네트워크 구축을 지원하여 여성이 주축이 되어 여성기업인의 역량 강화, 브랜드 홍보, 파트너쉽 구축, 시장 확보 등 각종 활동과 여성기업 간의 연계와 결속을 강화하고 있습니다. 이러한 협회와 모임 등은 여성 기업인들이 정책에 대한 논의를 하고 성 평등에 대한 인식 공유, 문화, 사회 활동과 자원봉사 활동을 다양하게 공유하는 공간이 되고 있습니다. 전국적으로 17개의 협회가 있고 100여개의 각종 모임이 있습니다. 현재 베트남 여성연맹은 ‘베트남 여성기업인 협회’ 설립을 추진하고 있습니다. 또한 매년 베트남 여성상을 수여하고 ‘베트남 여성기업인 위원회’와 협력하여 여성 기업인을 대표하는 사람을 선정하여 표창을 수여하는 등 다양한 방식으로 여성기업인들을 격려하고 있습니다.

## 2) 여성 노동자의 일자리 창출 지원

여성에게 직업 훈련과 동시에 직업상담 및 일자리를 소개하여 교육 후 취업 문제를 해결하도록 함으로써 여성 노동자의 취업요구 및 베트남 경제구조 전환에 따른 기업의 노동수요를 충족시키고 있습니다.

경제구조의 전환시기에 여성 노동자의 안정적인 일자리 확보 및 이직 시 적응력 강화를 위한 취업교육과 노동 시장의 요구를 충족시킬 수 있는 직업교육은 많은 나라에서 하고 있는 효과적인 직업교육 방법이 되고 있습니다.

2012년 베트남 여성 연맹은 여성 노동자 500명을 대상으로 ‘직업 교육 및 취업요구도 조사’를 하였습니다. 그 결과 ‘현지에서 창업과 같이 스스로 일자리를 만들기를 원한다’고 답한 여성은 61.2%이었으며, ‘교육 후 적합한 일자리를 소개 받고 싶다’고 답한 여성은 38.8%로 나타났습니다. 많은 비율을 차지한 ‘현지에서 창업과 같이 스스로 일자리를 만들기를 원한다’고 답한 여성들이 원하는 지원내용으로는 ‘생산제품의 판매지원(35.5%)’, ‘자금 대출지



원 (28%)’, ‘원자재와 생산 장비, 설비 등 인프라 지원 (15%)’ 순이었습니다. 이 조사를 통해 ‘본인이 생활하고 있는 현지에서 일자리 창출 지원을 받고 싶은 욕구’가 가장 크고 그 다음으로 ‘교육 및 취업 지원에 대한 욕구’임을 알 수 있습니다.

그 동안 여성의 경제발전 지원과 여성 노동자를 위한 일자리 창출 그리고 조사결과 등을 바탕으로 베트남 여성연맹은 2013년부터 여성 노동자의 직업 훈련 및 일자리 창출 지원 업무를 다음과 같은 방향으로 전환하였습니다.

우리는 취업교육 전 직업에 대한 상담과 노동시장의 변화와 요구에 대한 조사를 하고 있으며, 교육 후 여성 노동자의 일자리 확보를 위한 기업과의 취업연계 프로그램 및 기업맞춤형교육을 운영중입니다. 농촌지역 여성을 위한 직업훈련교육, 현지 일자리 창출지원, 빈곤 여성과 소수민족여성중년여성, 장애여성, 인신매매 피해 여성의 사회 재편입 등을 우선적으로 지원하고 있습니다.

여성 직업훈련 지원은 여성연맹의 직업훈련센터에서만 시행되는 것이 아니라 직접 찾아가는 교육도 실시해 기업, 특히 여성이 경영하는 기업에서 직접교육함으로써 노동인력을 확보할 수 있도록 지원하고 있습니다. 또한 여성의 일자리를 창출하기 위해 창업자금 지원 및 동업을 지원하는 등 다양한 방식으로 지원을 하고 있습니다. 여성연맹은 2013년 직업소개소 및 관련기관과 협력해 883,000명의 여성에게 취업알선과 홍보, 상담을 했습니다.

이밖에 단위 협력생산체제 구축지원, 여성의 생산 경영지원, 여성 일자리 창출의 효율성 확대를 위한 연계 협조업무, 각 경영조합 등에 여성이 주체로서 참여할 수 있도록 격려하는 등 다양한 지원을 하였습니다.

베트남은 현재 국제사회로의 통합시대에 접어들었으며 이에 따른 시장경제체제에 가장 많은 영향을 받는 기업은 소규모의 가내공업입니다. 그들의 생산체제는 과학기술의 적용이 힘들어 생산가격은 높으나 효율성은 떨어지고 판매가격의 변동이 많아 시장경쟁력이 떨어지는 등 여러가지 어려움을 겪고 있습니다. 따라서 2010년부터 베트남 정부가 시행하고 있는 ‘새농촌 건설 사업’은 지역경제발전에 대한 목표를 세웠으며 가내생산업자들이 서로 협력해 생산과 경영 규모를 확장함으로써 경쟁력과 일자리 창출 능력 향상을 지원하는 데 중점을 두고 있습니다.

베트남 여성연맹은 협동생산조합을 구축하기 위해 다양한 지원을 하고 있으며, 그 중 연맹이 직접 시행하고 있는 ‘2011년~2015년 여성 직업교육 및 일자리 창출지원’에 총력을 다하고 있습니다. 이것은 주로 농촌지역에서 농산물생산, 수공업, 서비스업종 등에 적용되고 있습니다. 지원 활동으로는 직업교육, 과학기술 이전, 관리능력 향상교육, 원자재 및 생산업체의 협력지원, 신용지원 접근성강화 등이 있습니다.

그 결과 2013년에는 336개의 협동생산조합의 설립을 지원하였는데 그 중에는 15개의 협

동조합과 321개의 협동생산관리팀을 설립하는 것을 지원했습니다. 농업분야에서는 215개, 수공업은 43개, 서비스업은 37개, 농산물 생산은 26개의 단위 형태의 생산조합의 설립을 지원하였습니다. 그 조합들은 설립된지 얼마 되지 않은 소규모 생산단위이지만 만명에게 일 자리를 창출하는 등 많은 효과를 보여주고 있습니다. 이러한 모델은 생산과 노동의 효율성, 공동체 내의 협력 및 단결성을 높여 새농촌 건설과정에 많은 기여를 하고 있습니다.

금융기관과 협력해 여성연맹 내부에 마이크로 크레딧 프로그램 등을 개발, 여성 기업인과 협동생산조합, 생산팀에게 경영관리 발전을 위한 자금을 지원해 주고 있습니다.

신용자금지원은 기업의 생산 및 경영발전, 일자리창출에 중요한 요소입니다. 베트남 여성연맹은 마이크로 크레딧분야에 많은 경험과 강점을 가지고 있는 단체입니다. 안정적으로 빈곤을 없애기 위해 빈곤 가정과 소수민족 가정 특히 빈곤지역의 가정에 자금을 대출해 주고 있습니다. 여성연맹은 농업은행과 협력해 농촌의 협동 조합 등에 생산 및 경영자금 등의 대출을 도와주고 있습니다.

특히 베트남 여성연맹회는 효과적인 마이크로 재정 네트워크를 단계적으로 구축해 가난한 가정의 여성 및 소규모 기업 창업 희망 여성에게 재정 자금을 지원해주고 있습니다. 현재 여성 연맹회 산하에는 정식적인 마이크로 재정 조직은 하나, 재정 기금 (중앙 여성 연맹회 산하) 2곳, 성/시 여성 연맹회 산하 사회적 기금은 13곳이 있습니다. “2020년까지 및 그 다음 단계엔 마이크로 재정 발전 전략 방향”이란 프로그램을 진행해 전문적이고 효과적인 마이크로 재정 지원 활동을 확보해 베트남의 마이크로 재정 분야에 적극적으로 기여하기 위한 목표를 세웠습니다.

여성 기업인의 발전과 여성 노동자를 위한 일자리 창출 등은 여성의 경제능력향상과 여성의 지위 향상을 위한 중요한 목표라고 말할 수 있습니다. 따라서 베트남 여성연맹은 이를 위해 부단히 노력해왔고 그 결과 여성의 경제 발전 지원, 안정적인 빈곤 퇴치 등 어느 정도의 성과를 얻었습니다. 그 중에는 여성기업인 지원과 여성 노동자를 위한 일자리 창출이 가장 우선적인 목표입니다. 이러한 목표달성을 위해 국제사회와 국제기구, 정부, 여성 조직 등과 협조했으며 특히 한국과 한국 정부로부터 많은 협력을 받고 있습니다. 저희는 이러한 한국의 협조에 늘 감사한 마음을 지니고 있습니다.

마지막으로 저희는 이처럼 유익한 포럼을 개최해 주신 한국여성정책연구원에 진심으로 감사를 드립니다. 이번 포럼을 통해 ‘한강의 기적’을 이뤄낸 한국으로부터 많은 경험을 얻을 수 있기를 바랍니다.

이번 포럼을 시작으로 앞으로 여성 기업인과 여성 노동자를 위한 일자리 창출 분야에 베트남 여성연맹과 한국의 여러 기관과의 구체적이고 실질적인 많은 협력 프로그램이 추진될 수 있기를 진심으로 바랍니다.





끝으로 귀빈 여러분의 건강과 행복, 성공을 기원합니다.

그리고 2014년 제2차 ‘한국-베트남 여성포럼’을 성공적으로 마치기를 기원합니다.

대단히 감사합니다.

Chủ đề phát biểu 1



# CÔNG NGHIỆP SÁNG TẠO VÀ VIỆC LÀM CHO LAO ĐỘNG NỮ

**Lee Taek Myeon**

(Nghiên cứu viên, trung tâm nhân tài

- việc làm phụ nữ, viện nghiên cứu chính sách Hàn Quốc)

# CÔNG NGHIỆP SÁNG TẠO VÀ VIỆC LÀM CHO LAO ĐỘNG NỮ

**Lee Taek Myeon** (Nghiên cứu viên, trung tâm nhân tài - việc làm phụ nữ, viện nghiên cứu chính sách Hàn Quốc)

## 1. Mục đích và tầm quan trọng của việc nghiên cứu

- ☐ Kể từ sau khi gặp cú sốc kinh tế trầm trọng do ảnh hưởng của cuộc khủng hoảng tài chính thế giới từ năm 2008, các nước phát triển và các nước đang phát triển đã tìm kiếm giải pháp thay đổi để trở thành nền kinh tế có khả năng chống trọi với khủng hoảng tốt hơn. Giả thuyết về 'Kinh tế sáng tạo' do các học giả phương Tây đưa ra để phát triển năng động và bền vững với sự sáng tạo và đổi mới kinh tế từ trước khi khủng hoảng xảy ra. Tuy nhiên, kinh tế sáng tạo đã trở thành vấn đề phát triển toàn cầu (global development agenda) để giảm nghèo đói của các nước đang phát triển và xây dựng kinh tế tăng trưởng bền vững của các nước phát triển sau khủng hoảng tài chính (UNCTAD, 2008, 2010).
- ☐ Hiện tại, chính phủ Hàn Quốc cũng như kinh tế Hàn Quốc đang đối mặt với nhiều hạn chế nên lấy 'kinh tế sáng tạo' làm mô hình kinh tế mới để tạo nhiều việc làm, tăng trưởng bền vững, hồi phục tiềm năng phát triển và thực hiện liên đới các chính sách và các vấn đề còn tồn tại để xây dựng nền kinh tế sáng tạo (Bộ khoa học sáng tạo tương lai, 2014; Bộ tài nguyên, thương mại và công nghiệp, 2014; Bộ du lịch, văn hóa và thể thao, 2014; Bộ lao động và việc làm, 2014; Bộ giáo dục, 2014)
  - Bộ khoa học sáng tạo tương lai và Bộ tài nguyên, thương mại và công nghiệp đang xúc tiến những chiến lược để cải thiện kinh tế, phát hiện động lực tăng trưởng mới, nuôi dưỡng ngành công nghiệp sáng tạo. Bộ du lịch, văn hóa và thể thao đang thực hiện các chiến lược như xây dựng hệ thống sáng tác nghệ thuật, nuôi dưỡng ngành công nghiệp văn hóa (Cultural Contents). Bộ lao động và việc làm đang triển khai phương án để đẩy nhanh tiến độ đạt mức 70% tỉ lệ việc làm bằng cách tạo nhiều việc làm thông qua xây dựng nền kinh tế sáng tạo. Bộ giáo dục cũng đang có nhiều cố gắng về chính sách để



nuôi dưỡng nhân tài sáng tạo trong tương lai.

- Ở thời điểm đã gần vượt quá nửa chặng đường chính phủ hiện tại nắm quyền kể từ sau những cố gắng xây dựng nền kinh tế sáng tạo cũng là thời điểm cần phải đưa ra được những phương án cải thiện, đánh giá lại những thành quả đã đạt được và hệ thống thực hiện của toàn chính phủ để nâng cao hơn nữa hiệu quả của nền kinh tế sáng tạo.
  - Đặc biệt, một trong những căn cứ thực hiện của nền kinh tế sáng tạo là tạo nhiều việc làm có tính bền vững nên cần phải đánh giá lại những cố gắng trong thời gian qua đã ảnh hưởng như thế nào đến chất và lượng của việc làm. Đồng thời, đây cũng là thời điểm xem xét lại một cách cụ thể và có tính hệ thống đối với những ảnh hưởng đó khác nhau như thế nào theo từng giới tính.
  - Cụ thể là, cần xem xét số việc làm của nam và nữ trong các doanh nghiệp kinh doanh về lĩnh vực công nghiệp sáng tạo đã tăng lên bao nhiêu và hiệu quả việc làm của nam nữ theo giới tính của giám đốc đại diện doanh nghiệp khác nhau như thế nào.

## 2. Định nghĩa ngành công nghiệp sáng tạo và doanh nghiệp sáng tạo

- Thông thường, ngành công nghiệp sáng tạo được định nghĩa là ngành 'sử dụng tài năng, kỹ thuật và tính sáng tạo của cá nhân để hình thành nên quyền sở hữu trí tuệ, tạo ra việc làm và lợi nhuận.' (DCMS, 1988). Cụ thể, phải tách ngành công nghiệp sáng tạo ở mục phân loại tiêu chuẩn ngành công nghiệp chung để phân tích quy mô và đặc trưng của ngành công nghiệp sáng tạo. Cần có phương pháp tiếp cận đa dạng nhưng thông thường, nghiên cứu này thực hiện theo phương thức phân loại của học giả Jeong Byeong Seon - Hwang Hyeon Jeong (2011) áp dụng vào phương thức phân loại tiêu chuẩn của Hàn Quốc căn cứ theo phương thức phân loại của UNCTAD.
  - Theo phương thức này, lựa chọn các ngành phân loại chi tiết trong mục phân loại ngành công nghiệp tiêu chuẩn của Hàn Quốc tương đương với các ngành sản xuất, phân phối trong 25 ngành như xuất bản/ truyện tranh, biểu diễn nghệ thuật, game, âm nhạc, điện ảnh, phim hoạt hình, truyền hình, quảng cáo, thiết kế, kiến trúc, nghiên cứu phát triển, phát triển SW, dịch vụ thông tin vv... để định nghĩa thành ngành công nghiệp sáng tạo. (Tham khảo bảng 1)



- Trong cách phân loại hiện tại còn thiếu các lĩnh vực như thời trang, thủ công mỹ nghệ, văn hóa, du lịch nên cần phải bổ sung thêm trong tương lai.

☐ Doanh nghiệp sáng tạo là doanh nghiệp kinh doanh về tất cả các lĩnh vực liên quan đến ngành công nghiệp sáng tạo.

### 3. Thực trạng chung của doanh nghiệp sáng tạo

☐ Trong số 3,25 triệu doanh nghiệp (không tính trụ sở chính, chi nhánh, địa điểm kinh doanh) đã loại trừ các doanh nghiệp nhà nước, chỉ có 65.000 doanh nghiệp (chiếm 2%) các doanh nghiệp kinh doanh về lĩnh vực công nghiệp sáng tạo. Trong số các doanh nghiệp không kinh doanh về lĩnh vực công nghiệp sáng tạo, có 39,4% giám đốc đại diện doanh nghiệp là nữ nhưng trong các doanh nghiệp kinh doanh về lĩnh vực công nghiệp sáng tạo chỉ có 17% giám đốc đại diện là nữ (Bảng 1).

**<Bảng 1> Số doanh nghiệp kinh doanh về ngành công nghiệp sáng tạo và phi sáng tạo theo giới tính của giám đốc đại diện (Số doanh nghiệp, %)**

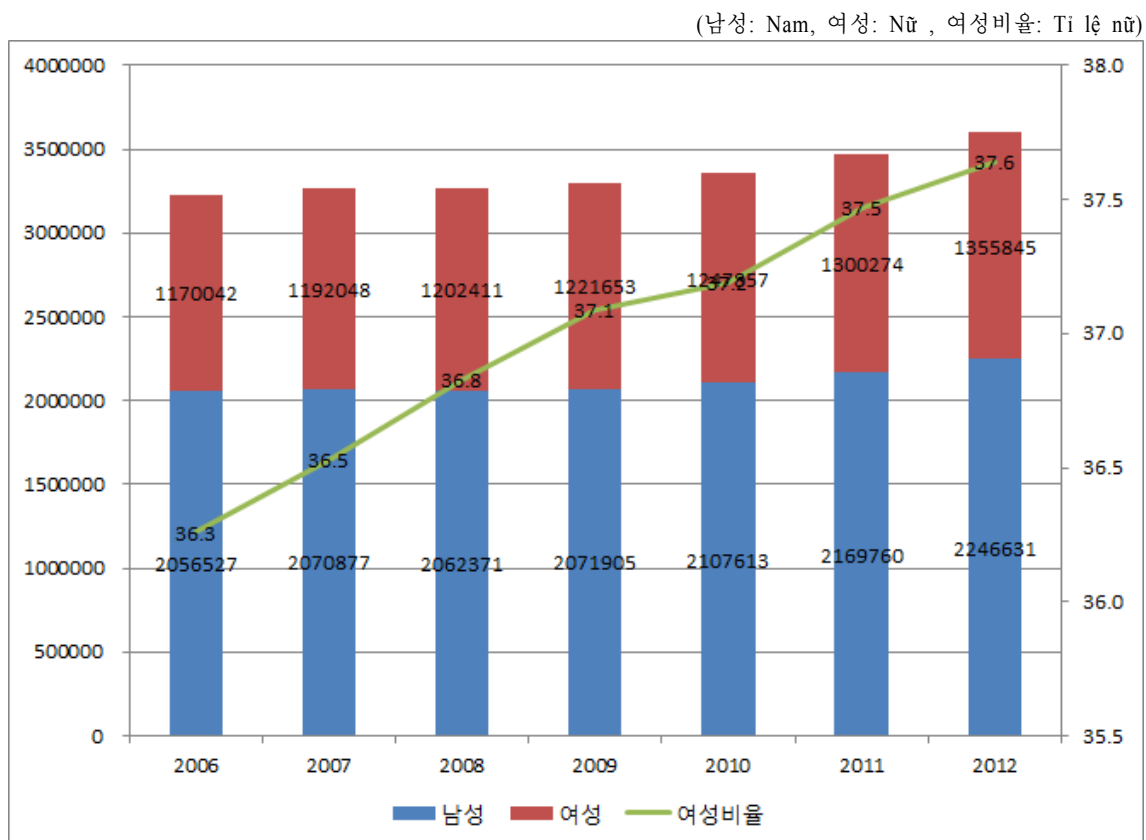
		Loại hình kinh doanh		Tổng số
		Ngành công nghiệp phi sáng tạo	Ngành công nghiệp sáng tạo	
Giới tính giám đốc đại diện	Nam	1930611	54006	1984617
		97.3%	2.7%	100.0%
		60.6%	83.0%	61.1%
	Nữ	1252726	11066	1263792
		99.1%	.9%	100.0%
		39.4%	17.0%	38.9%
Tổng		3183337	65072	3248409
		98.0%	2.0%	100.0%
		100.0%	100.0%	100.0%



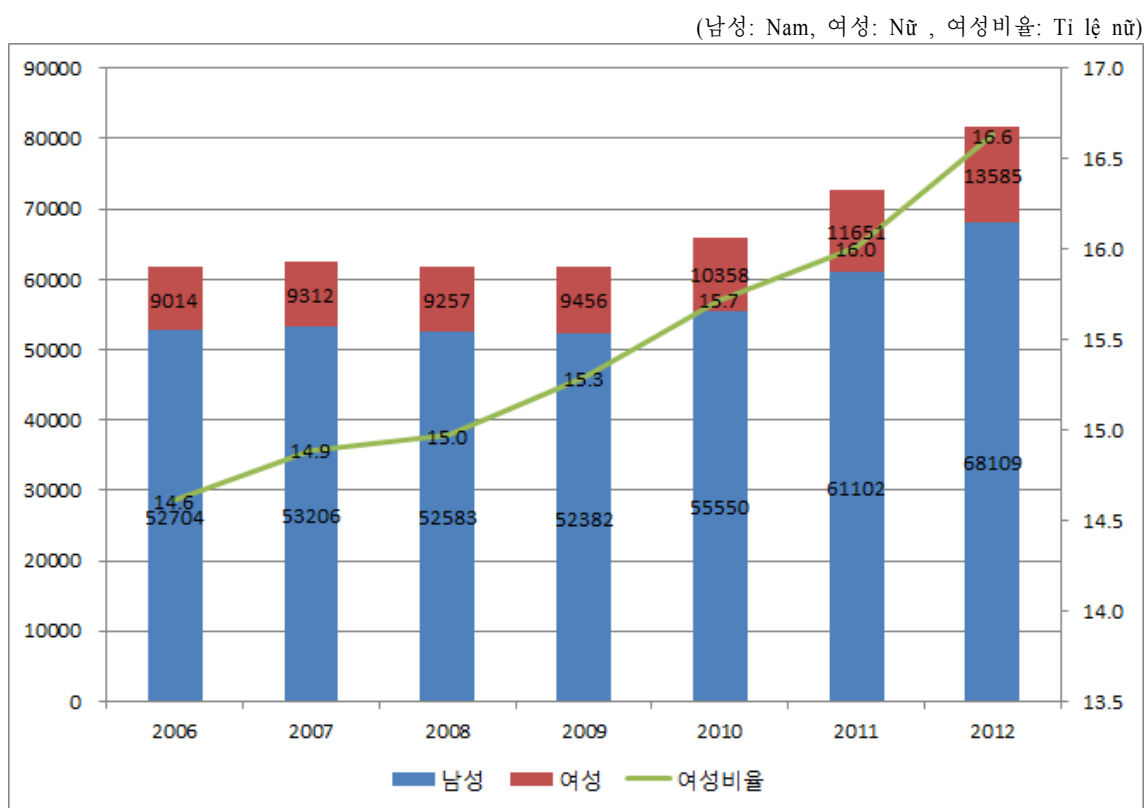
#### 4. Hiệu quả tuyển dụng (việc làm) của doanh nghiệp sáng tạo: Phân tích xu hướng theo mặt cắt dọc

- Toàn bộ số doanh nghiệp trong giai đoạn năm 2006-2012 đã tăng 11,7%, từ 3,2 triệu doanh nghiệp lên 3,6 triệu doanh nghiệp, trong đó số doanh nghiệp kinh doanh về ngành công nghiệp sáng tạo tăng 32,4%, từ 62 nghìn doanh nghiệp lên 82 nghìn doanh nghiệp.
  - Số doanh nghiệp có giám đốc đại diện là nữ trong tổng số doanh nghiệp đã tăng 15,9%, từ 1,17 triệu doanh nghiệp lên 1,36 triệu doanh nghiệp. Tuy nhiên, số doanh nghiệp có giám đốc đại diện là nữ trong lĩnh vực công nghiệp sáng tạo đã tăng 50,7%, từ 9 nghìn doanh nghiệp lên 14 nghìn doanh nghiệp (Hình 1 và hình 2).
  - Tỷ trọng doanh nghiệp có giám đốc đại diện là nữ trong số toàn bộ các doanh nghiệp chiếm 36,3%, tăng 37,6% nhưng tỷ trọng doanh nghiệp có giám đốc đại diện là nữ trong số các doanh nghiệp sáng tạo đã tăng mạnh từ 14,6% lên 16,6%.
  - Tỷ trọng ngành công nghiệp sáng tạo còn hạn chế trong toàn bộ ngành công nghiệp nhưng số doanh nghiệp kinh doanh ngành công nghiệp sáng tạo đã tăng nhanh hơn mức bình quân của các ngành công nghiệp. Đặc biệt, số các doanh nghiệp có giám đốc đại diện là nữ đang tăng rất nhanh.
  - Tuy nhiên, nếu nhìn vào tỷ lệ tăng giảm số doanh nghiệp theo năm, tất cả các ngành công nghiệp và ngành công nghiệp sáng tạo đều tăng trưởng âm hoặc giảm tăng trưởng trong thời gian khủng hoảng kinh tế trước và sau giai đoạn năm 2008. Khoảng cách đó khá lớn trong số các doanh nghiệp kinh doanh về ngành công nghiệp sáng tạo. Điều này tạo nên lo ngại rằng ngành công nghiệp sáng tạo có thể trở nên yếu hơn do khủng hoảng kinh tế so với mức suy giảm trung bình của toàn ngành công nghiệp (Hình 3, hình 4).



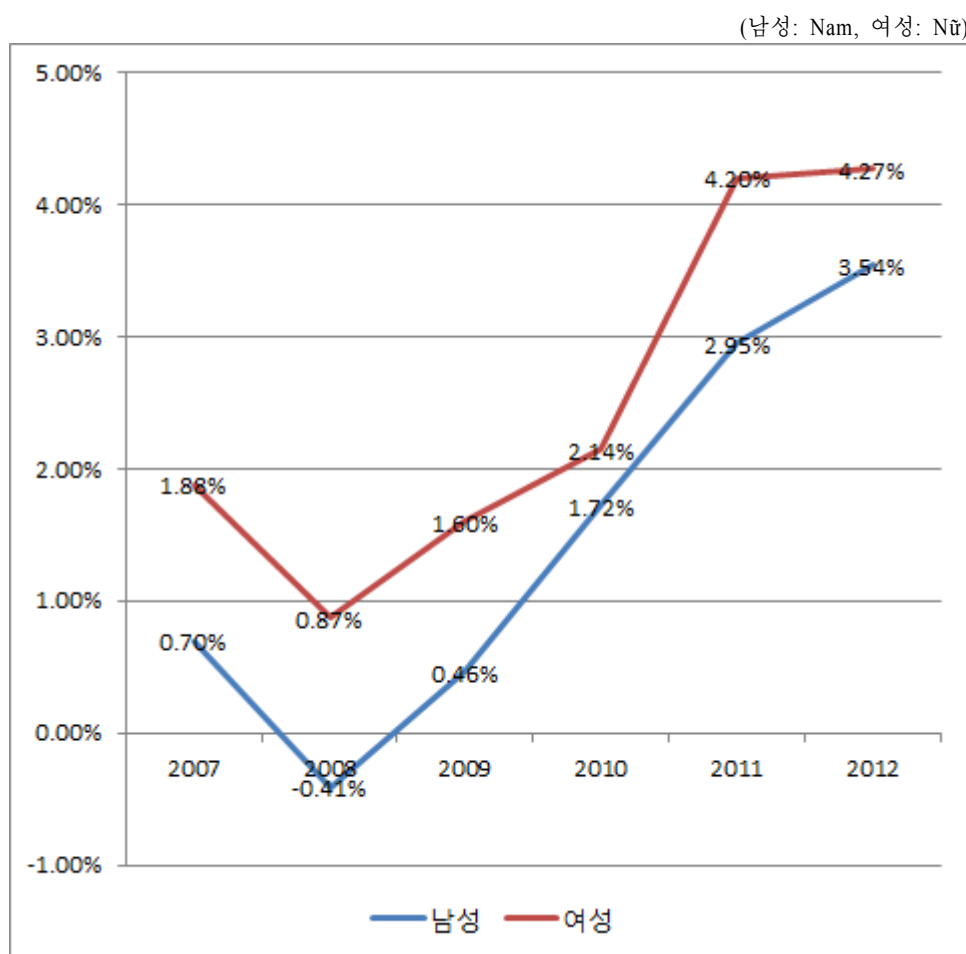


[Hình 1] Số doanh nghiệp theo giới tính giám đốc đại diện toàn ngành công nghiệp, tỉ trọng doanh nghiệp có giám đốc đại diện là nữ: Số doanh nghiệp, %

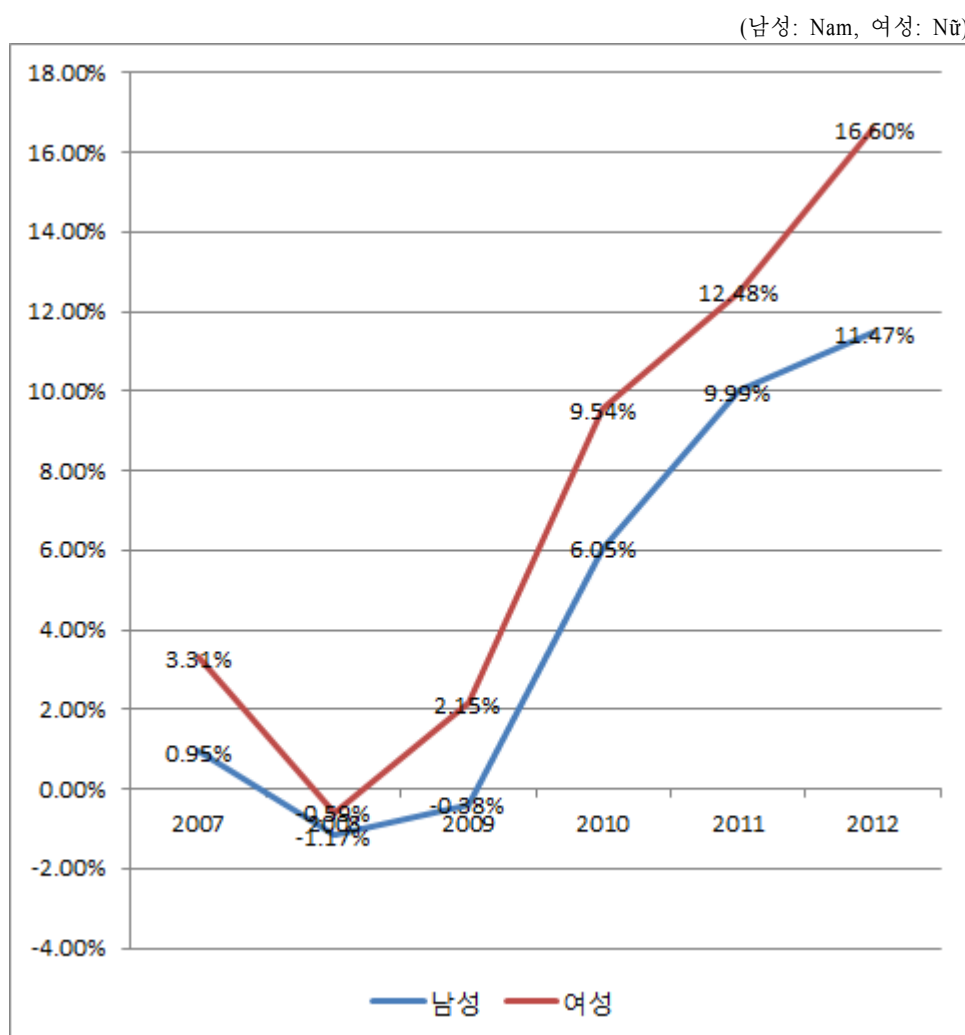


[Hình 2] Số doanh nghiệp theo giới tính giám đốc đại diện trong ngành công nghiệp sáng tạo, tỉ trọng doanh nghiệp có giám đốc đại diện là nữ: Số doanh nghiệp, %





[Hình 3] Tỷ lệ tăng trưởng số doanh nghiệp theo giới tính giám đốc đại diện toàn ngành công nghiệp: %

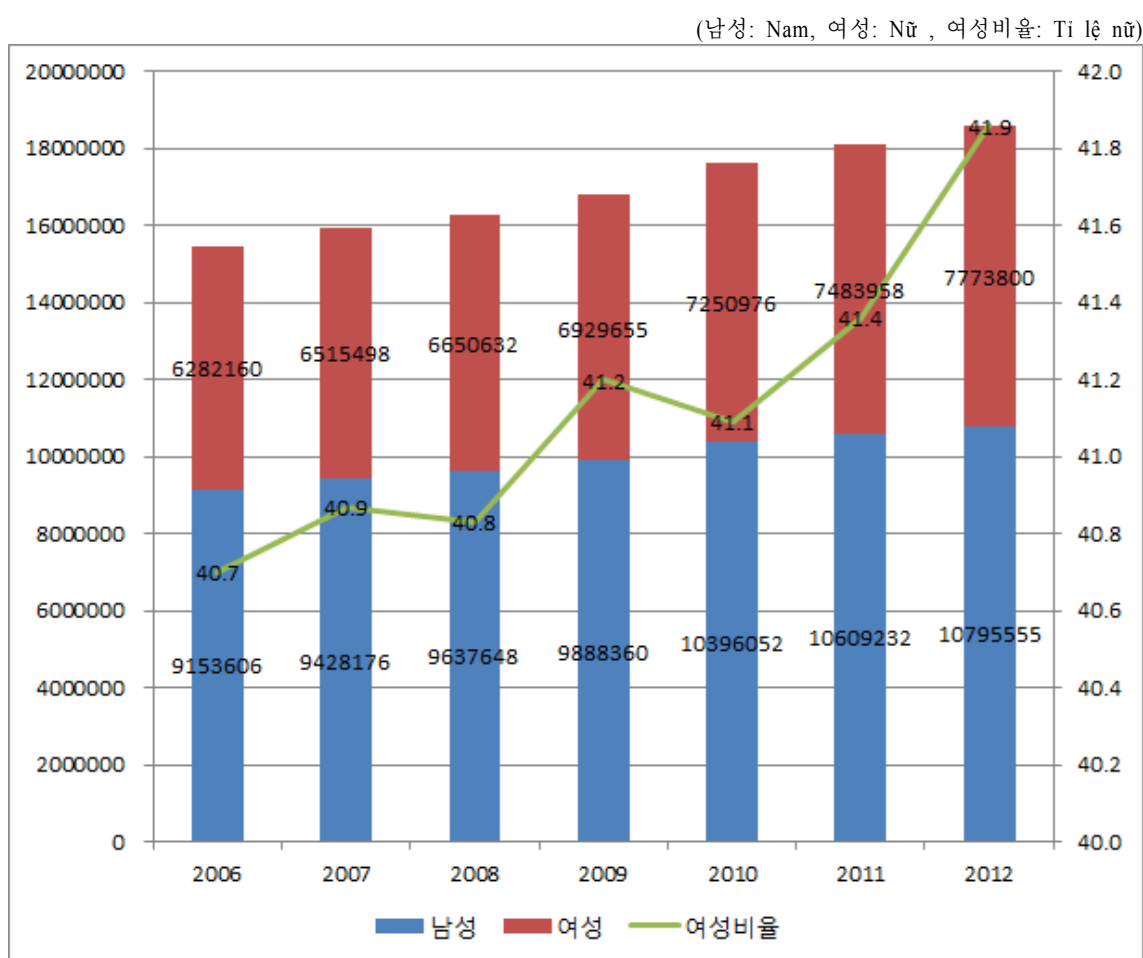


[Hình 4] Tỷ lệ tăng trưởng số doanh nghiệp theo giới tính giám đốc đại diện trong ngành công nghiệp sáng tạo: %

- Về tổng số người kinh doanh trong lĩnh vực công nghiệp tăng khá giống nhau trong cùng một thời gian. Tổng số người kinh doanh công nghiệp tăng 20,3%, từ 15,4 triệu người lên 18,6 triệu người. Trong khi đó, số người kinh doanh trong lĩnh vực công nghiệp sáng tạo tăng 30,6%, từ 6,13 triệu người lên 8 triệu người trong cùng thời gian.
  - Số người là nữ giới kinh doanh trong tổng số doanh nghiệp công nghiệp tăng 23,7%, từ 6,3 triệu người lên 7,8 triệu người. Tuy nhiên, số người là nữ giới kinh doanh trong lĩnh vực công nghiệp sáng tạo tăng 36,4%, từ 170 nghìn người lên 230 nghìn người. (Hình 5, hình 6)
  - Do đó, tỉ trọng số nữ giới trong tổng số người kinh doanh trong ngành công nghiệp đã

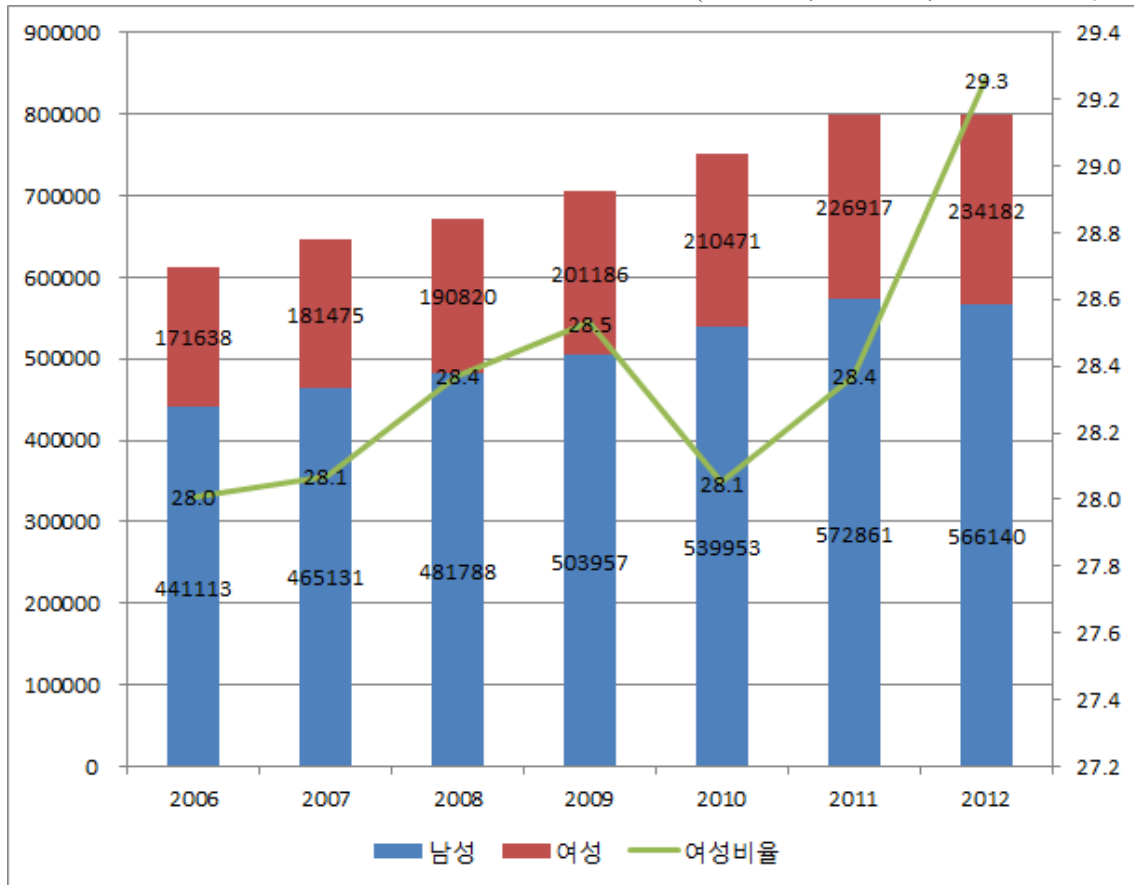
tăng từ 40,7% lên 41,9%. Tỉ trọng số nữ giới trong tổng số người kinh doanh trong ngành công nghiệp sáng tạo tăng nhanh hơn, từ 28% lên 29,3%.

- Nếu nhìn vào tỉ lệ tăng số người kinh doanh theo năm thì có thể thấy tỉ lệ tăng số người kinh doanh công nghiệp sáng tạo trong tất cả các năm đều cao hơn so với toàn bộ số nam nữ kinh doanh trong ngành công nghiệp. Tuy nhiên, trong thời gian 2011-2012, tỉ lệ số người cả nam và nữ kinh doanh trong ngành công nghiệp sáng tạo đều giảm mạnh và đang làm giảm tỉ lệ tăng số người kinh doanh trong toàn bộ ngành công nghiệp (Hình 7, hình 8).



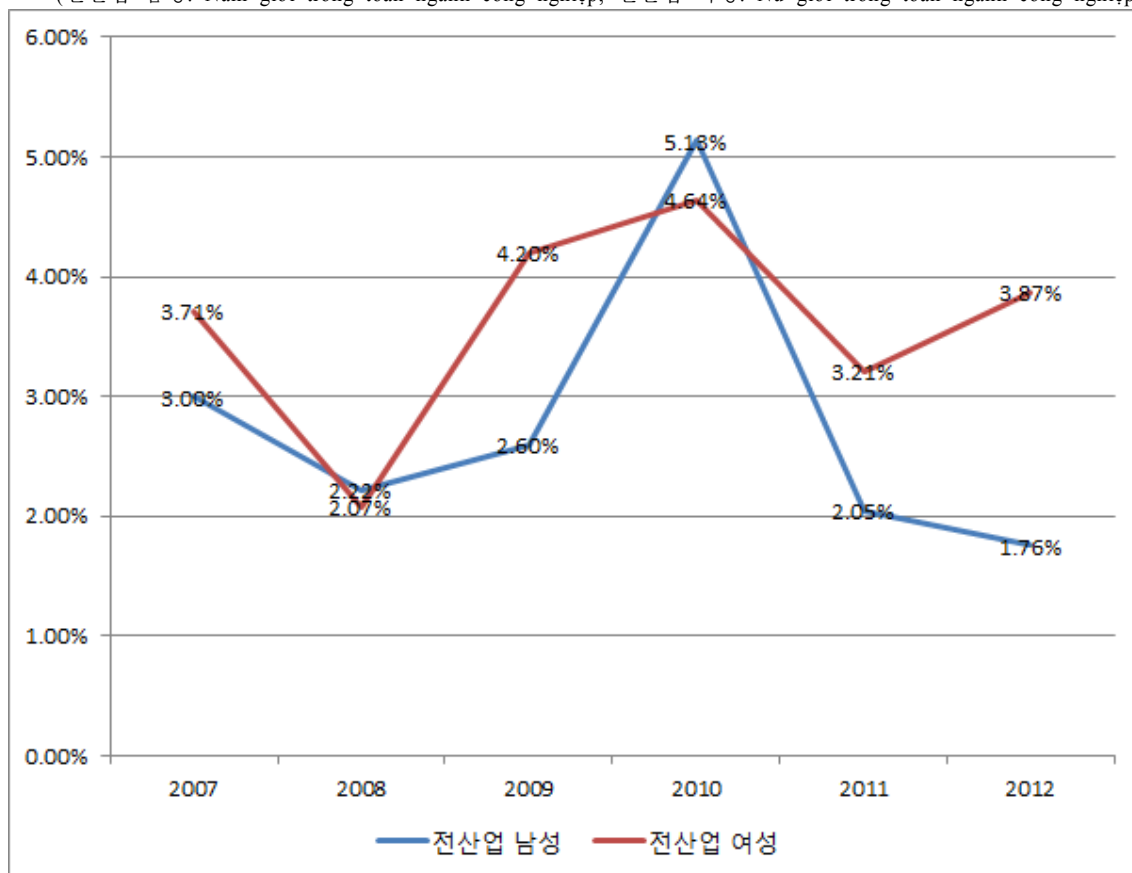
[Hình 5] Số người kinh doanh tính theo giới tính trong toàn ngành công nghiệp, tỉ trọng số người kinh doanh là nữ giới: người, %

(남성: Nam, 여성: Nữ , 여성비율: Tỷ lệ nữ)



[Hình 6] Số người kinh doanh tính theo giới tính trong ngành công nghiệp sáng tạo, tỉ trọng người kinh doanh là nữ giới: người, %

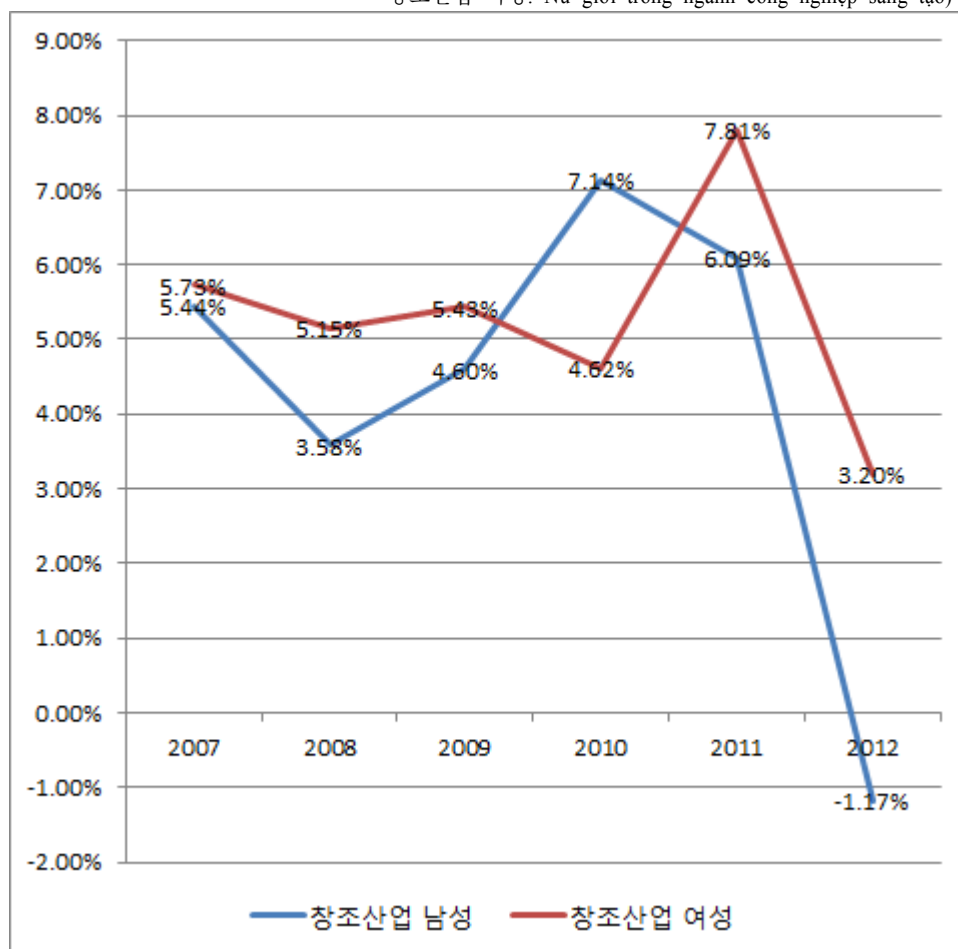
(전산업 남성: Nam giới trong toàn ngành công nghiệp, 전산업 여성: Nữ giới trong toàn ngành công nghiệp)



[Hình 7] Tỷ lệ tăng số người kinh doanh so với năm trước (toàn ngành công nghiệp) : %



(창조산업 남성: Nam giới trong ngành công nghiệp sáng tạo,  
창조산업 여성: Nữ giới trong ngành công nghiệp sáng tạo)



[Hình 8] Tỷ lệ tăng số người kinh doanh so với năm trước (ngành công nghiệp sáng tạo): %

- ☐ Tóm lại, số người kinh doanh hay số doanh nghiệp kinh doanh về lĩnh vực công nghiệp sáng tạo có xu hướng tăng nhanh hơn so với toàn ngành công nghiệp và đang được kỳ vọng là sẽ tạo nhiều việc làm trong tương lai. Tuy nhiên, rất khó để dự đoán xu hướng đó sẽ có thể tiếp tục hay không.

## 5. Phân tích hiệu quả tuyển dụng (việc làm) sử dụng phân tích hồi quy cắt ngang

- ☐ Sử dụng tài liệu điều tra doanh nghiệp toàn quốc năm 2011 để dự đoán hiệu quả việc làm của doanh nghiệp sáng tạo. Đối tượng phân tích là 3,25 triệu doanh nghiệp (không tính trụ sở chính, chi nhánh, địa điểm kinh doanh) và loại trừ doanh nghiệp nhà nước. Biến số giải

thích là việc xem xét doanh nghiệp là doanh nghiệp sáng tạo hay không và có giám đốc đại diện là nữ hay không. Và ở trạng thái loại bỏ các đặc tính của doanh nghiệp khác (loại kinh doanh, năng lực kinh doanh, quy mô, khu vực, hình thức tổ chức vv...) để ước lượng xem doanh nghiệp sáng tạo tuyển dụng nhiều hơn bao nhiêu người so với doanh nghiệp phi sáng tạo và doanh nghiệp có giám đốc đại diện là nữ tuyển dụng bao nhiêu lao động nữ giới so với doanh nghiệp có giám đốc đại diện là nam giới.

- Doanh nghiệp sáng tạo có quy mô người kinh doanh ít hơn 15,9% so với doanh nghiệp phi sáng tạo. Và doanh nghiệp có giám đốc đại diện là nữ cũng tuyển người lao động ít hơn 15,9% so với doanh nghiệp có giám đốc đại diện là nam giới. (Bảng 2)
- Tuy nhiên, việc có phải là doanh nghiệp sáng tạo hay không và phân biệt giới tính của giám đốc đại diện có ảnh hưởng tương tác đáng kể. Điều đó có nghĩa là doanh nghiệp sáng tạo nói chung tuyển dụng ít hơn 15,9% so với doanh nghiệp phi sáng tạo, ngược lại doanh nghiệp sáng tạo có giám đốc đại diện là nữ tuyển dụng lao động ít hơn 0,7%  $(-0.159+0.152)$ . Hơn nữa, doanh nghiệp có giám đốc đại diện là nữ có quy mô tuyển dụng thấp hơn 15,9% so với doanh nghiệp có giám đốc đại diện là nam. Ngược lại, doanh nghiệp sáng tạo có giám đốc đại diện là nữ có sự chênh lệch về quy mô tuyển dụng chỉ là 0,7%.

**<Bảng 2> Hiệu quả tuyển dụng của doanh nghiệp sáng tạo: Hiệu quả tuyển dụng lao động nữ của doanh nghiệp sáng tạo: Biến số phụ thuộc Ln (lô-ga-rít tự nhiên) số lao động**

		B	Sai số tiêu chuẩn		
	(Chỉ số)	.804	.011	71.157	0.000
	Doanh nghiệp sáng tạo	-.159	.004	-43.325	0.000
Loại hình kinh doanh (theo tiêu chuẩn ngành nông lâm, ngư nghiệp và khai thác mỏ)	Ngành chế tạo	.134	.011	11.818	.000
	Trang thiết bị công cộng	.166	.015	11.331	.000
	Xây dựng	-.103	.011	-9.045	.000
	Bán buôn, bán lẻ	-.296	.011	-26.254	.000
	Vận tải	-.794	.011	-70.110	0.000
	Nhà nghỉ, ăn uống	-.031	.011	-2.751	.006
	Dịch vụ thông tin truyền thông, hình ảnh, xuất bản	.066	.012	5.295	.000
	Bảo hiểm tài chính	-.278	.013	-21.258	.000



		B	Sai số tiêu chuẩn		
	Cho thuê bất động sản	-.350	.011	-30.663	.000
	Dịch vụ kỹ thuật khoa học chuyên ngành	.031	.012	2.638	.008
	Dịch vụ kinh doanh	.005	.012	.420	.674
	Giáo dục	-.132	.011	-11.592	.000
	Phúc lợi xã hội, y tế	.726	.011	63.428	0.000
	Vui chơi, thể thao, nghệ thuật	-.286	.011	-24.922	.000
	Dịch vụ khác, đoàn thể, hiệp hội	-.507	.011	-44.830	0.000
Khu vực (theo tiêu chuẩn địa phương)	Khu vực thủ đô và các vùng lân cận	.062	.001	73.478	0.000
	Khu vực địa phương	.017	.001	16.265	.000
Loại hình tổ chức (theo tiêu chuẩn doanh nghiệp tư nhân)	Pháp nhân	1.197	.001	805.100	0.000
	Đoàn thể phi pháp nhân	.267	.002	126.263	0.000
Năng lực kinh doanh (theo tiêu chuẩn dưới 1 năm)	Trên 1 năm và dưới 3 năm	.050	.001	42.603	0.000
	Trên 3 năm và dưới 5 năm	.071	.001	48.602	0.000
	Trên 5 năm	.063	.001	56.562	0.000
Giám đốc đại diện là nữ		-.159	.001	-192.126	0.000
Doanh nghiệp sáng tạo nữ giới (Giám đốc đại diện là nữ × Doanh nghiệp sáng tạo)		.152	.007	21.946	.000

- Mặt khác, về hiệu quả tuyển dụng lao động nữ, doanh nghiệp sáng tạo có quy mô tuyển lao động nữ ít hơn 9,1% so với doanh nghiệp phi sáng tạo. Tuy nhiên, doanh nghiệp có giám đốc đại diện là nữ có quy mô tuyển dụng lao động nữ nhiều hơn 44,6% so với doanh nghiệp có giám đốc đại diện là nam (Bảng 3).
- Tương tự như vậy, việc có phải là doanh nghiệp sáng tạo hay không và phân chia giới tính giám đốc đại diện có ảnh hưởng tương tác đáng kể. Điều đó có nghĩa là, doanh nghiệp sáng tạo nói chung tuyển dụng ít lao động nữ hơn 9,1% so với doanh nghiệp phi sáng tạo và doanh nghiệp có giám đốc đại diện là nữ tuyển dụng ít hơn 5% so với doanh nghiệp có giám đốc đại diện là nam ( $-0.091+0.041$ ). Hơn nữa, doanh nghiệp có giám đốc đại diện là nữ có quy mô tuyển dụng lao động nữ lớn hơn 46,6% so với doanh nghiệp có giám đốc đại diện là nam. Tuy nhiên, doanh nghiệp sáng tạo có giám đốc đại diện là nữ có quy mô tuyển dụng lao động nữ lớn hơn 50,7% ( $0.466+0.041=0.507$ ).



**<Bảng 3> Hiệu quả tuyển dụng lao động nữ của doanh nghiệp sáng tạo: Biến số phụ thuộc Ln (lô-ga-rít tự nhiên) số lao động**

		B	Sai số tiêu chuẩn		
	(Chỉ số)	-.082	.005	-15.176	.000
	Doanh nghiệp sáng tạo	-.091	.002	-51.892	0.000
Loại hình kinh doanh (theo tiêu chuẩn ngành nông lâm, ngư nghiệp và khai thác mỏ)	Ngành chế tạo	.032	.005	6.024	.000
	Trang thiết bị công cộng	-.156	.007	-22.353	.000
	Xây dựng	-.170	.005	-31.206	.000
	Bán buôn, bán lẻ	.166	.005	30.862	.000
	Vận tải	.066	.005	12.290	.000
	Nhà nghỉ, ăn uống	.256	.005	47.686	0.000
	Dịch vụ thông tin truyền thông, hình ảnh, xuất bản	.202	.006	34.084	.000
	Bảo hiểm tài chính	.306	.006	49.138	0.000
	Cho thuê bất động sản	.129	.005	23.744	.000
	Dịch vụ kỹ thuật khoa học chuyên ngành	.196	.006	35.525	.000
	Dịch vụ kinh doanh	.221	.006	39.343	0.000
	Giáo dục	.269	.005	49.585	0.000
	Phúc lợi xã hội, y tế	.616	.005	112.953	0.000
	Vui chơi, thể thao, nghệ thuật	.117	.005	21.421	.000
	Dịch vụ khác, đoàn thể, hiệp hội	.190	.005	35.328	.000
Khu vực (theo tiêu chuẩn địa phương)	Khu vực thủ đô và các vùng lân cận	-.002	.000	-5.148	.000
	Khu vực địa phương	.007	.000	14.518	.000
Loại hình tổ chức (theo tiêu chuẩn doanh nghiệp tư nhân)	Pháp nhân	-.122	.001	-157.125	0.000
	Đoàn thể phi pháp nhân	-.051	.001	-50.812	0.000
Năng lực kinh doanh (theo tiêu chuẩn dưới 1 năm)	Trên 1 năm và dưới 3 năm	.002	.001	4.059	.000
	Trên 3 năm và dưới 5 năm	-.001	.001	-1.016	.310
	Trên 5 năm	.000	.001	.883	.377
	Giám đốc đại diện là nữ	.466	.000	1178.251	0.000
	Doanh nghiệp sáng tạo nữ giới (Giám đốc đại diện là nữ × Doanh nghiệp sáng tạo)	.041	.003	12.340	.000
	Quy mô doanh nghiệp (Số lao động ln)	.558	.000	2112.258	0.000



- Tóm lại, khác với xu hướng mặt cắt dọc, trong trường hợp tất cả các điều kiện khác trong phân tích mặt cắt ngang năm 2011 đều giống nhau thì số người được tuyển dụng ở doanh nghiệp sáng tạo ít hơn doanh nghiệp phi sáng tạo và ở doanh nghiệp có giám đốc đại diện là nữ ít hơn doanh nghiệp có giám đốc đại diện là nam. Tuy nhiên, hiệu quả tuyển dụng lao động nữ ở doanh nghiệp có giám đốc đại diện là nữ cao hơn doanh nghiệp có giám đốc đại diện là nam, và ở doanh nghiệp có giám đốc đại diện là nữ kinh doanh về công nghiệp sáng tạo thì hiệu quả tuyển dụng cũng tăng mạnh hơn.



# Hỗ trợ phát triển doanh nghiệp nữ và tạo việc làm cho lao động nữ của Hội Liên hiệp phụ nữ Việt Nam

**Nguyen Thi Kim Thuy**

(Hội Liên hiệp phụ nữ Việt Nam Phó chủ tịch)

## Hỗ trợ phát triển doanh nghiệp nữ và tạo việc làm cho lao động nữ của Hội Liên hiệp phụ nữ Việt Nam

Nguyễn Thị Kim Thủy (Hội Liên hiệp phụ nữ Việt Nam Phó chủ tịch)

*Kính thưa các quý vị đại biểu,*

*Kính thưa các bạn thân mến,*

Chúng tôi rất cảm kích khi tham dự Diễn đàn “Phụ nữ Việt Nam - Hàn Quốc” năm 2014. Lời đầu tiên, chúng tôi xin được thay mặt hàng triệu người mẹ Việt Nam, bày tỏ lòng cảm thông, sự chia sẻ sâu sắc nhất trước nỗi đau của gia đình các nạn nhân và đất nước Hàn Quốc trong tai nạn chìm phà vừa qua. Chúng tôi tin tưởng với sức mạnh và nghị lực sẵn có của mình, các bạn sẽ nhanh chóng vượt qua nỗi đau này, tiếp tục xây dựng đất nước Hàn Quốc phát triển thịnh vượng, là tấm gương truyền cảm hứng, động lực và niềm tin cho các nước đang phát triển.

*Kính thưa các quý vị đại biểu,*

*Kính thưa các bạn thân mến,*

Diễn đàn “Phụ nữ Việt Nam - Hàn Quốc” được tổ chức hàng năm là một minh chứng cho mối quan hệ hợp tác hữu nghị giữa phụ nữ Việt Nam và phụ nữ Hàn Quốc ngày càng được tăng cường. Diễn đàn đầu tiên tại Việt Nam năm 2013 đã thành công tốt đẹp. Chúng tôi rất vui mừng sau diễn đàn, dự án *Tăng cường năng lực dạy nghề cho các cơ sở dạy nghề thuộc Hội LHPN Việt Nam* đã được khởi động. Dự án đi vào hoạt động sẽ góp phần tích cực nâng cao chất lượng đào tạo nghề và tạo việc làm cho lao động nữ Việt Nam. Diễn đàn năm nay với chủ đề “*Doanh nhân nữ và tạo việc làm cho lao động nữ*” thực sự thiết thực với Việt Nam, khi Việt Nam đang trong giai đoạn đẩy mạnh công nghiệp hóa, hiện đại hóa cùng với tiến trình xây dựng nông thôn mới còn phải đối mặt với nhiều khó khăn, thách thức; mà phụ nữ có vai trò và đóng góp rất quan trọng vào sự thành công.

Ở Việt Nam, hiện có trên 300.000 doanh nghiệp đang hoạt động, trong đó khoảng 96% là doanh nghiệp nhỏ và siêu nhỏ, doanh nghiệp do nữ làm chủ hoặc điều hành chiếm khoảng 25%



Doanh nhân nữ đóng góp khoảng 30% GDP của cả nước và tạo công ăn việc làm cho gần 30% lao động trên toàn quốc (Báo cáo thường niên Phòng Thương mại và Công nghiệp Việt Nam năm 2012). Có thể nói doanh nhân nữ có vai trò và đóng góp quan trọng trong phát triển kinh tế và tạo việc làm ở Việt Nam. Trong bối cảnh khủng hoảng kinh tế, ở Việt Nam số doanh nghiệp phải ngưng hoạt động hoặc phá sản là rất lớn, gần như tương đương với số doanh nghiệp thành lập mới, thì các doanh nghiệp do nữ làm chủ hoặc điều hành khả năng trụ vững và phát triển lại tốt hơn. Tuy nhiên, hiện tại doanh nhân nữ Việt Nam đang phải đối mặt với nhiều khó khăn; ngoài khó khăn chung như: nhu cầu của thị trường quốc tế giảm, sức mua của người dân trong nước giảm đáng kể, hàng hóa tồn kho và nợ đọng tăng, giá nguyên liệu đầu vào tăng...; doanh nhân nữ còn có những khó khăn xuất phát từ vấn đề giới: định kiến giới, gánh nặng trách nhiệm gia đình, hạn chế về khả năng tiếp cận cơ hội đào tạo nâng cao kiến thức kỹ năng, hạn chế trong việc tiếp cận các nguồn lực tài chính, công nghệ mới, thông tin thị trường và kiến thức hội nhập.

Lao động nữ ở Việt Nam luôn chiếm khoảng 48% lực lượng lao động toàn xã hội. Trong lĩnh vực sản xuất nông nghiệp lao động nữ chiếm tới 58,2%, có vai trò đặc biệt quan trọng trong sản xuất, kinh doanh hộ gia đình và nỗ lực giảm nghèo. Lao động nữ cũng chiếm tỷ lệ cao trong lực lượng lao động được thu hút vào làm việc trong các khu công nghiệp, khu chế xuất, trong khu vực doanh nghiệp tư nhân. Tuy nhiên, lao động nữ cũng đang có nhiều khó khăn, thách thức: trình độ chuyên môn, kỹ năng nghề nghiệp thường ở mức độ thấp do ít được đào tạo, nên thường làm những công việc giản đơn, thu nhập thấp, việc làm thiếu ổn định và khó tìm việc làm hơn so với nam giới; lao động nữ sản xuất nông nghiệp ở khu vực nông thôn thiếu việc làm, thu nhập thấp, bấp bênh, một bộ phận di cư ra thành phố kiếm việc làm theo thời vụ ở khu vực phi chính thức, rủi ro cao.

Hàng năm ở Việt Nam có khoảng 1 triệu người đến tuổi lao động, tương ứng cần có thêm khoảng 1 triệu việc làm mới, trong đó nhu cầu việc làm mới cho lao động nữ chiếm khoảng 48%. Đó là thách thức lớn đối với nền kinh tế Việt Nam, là mối quan tâm ưu tiên thường xuyên của chính phủ, xã hội và người lao động.

Chiến lược quốc gia về Bình đẳng giới giai đoạn 2011-2020 của Việt Nam đặt ra mục tiêu *“Giảm khoảng cách giới trong lĩnh vực kinh tế, lao động, việc làm; tăng cường sự tiếp cận của phụ nữ nghèo ở nông thôn, phụ nữ người dân tộc thiểu số đối với các nguồn lực kinh tế, thị trường lao động”*

Nhận thức hỗ trợ phụ nữ phát triển kinh tế, nâng cao quyền năng kinh tế cho phụ nữ là cơ

sở quan trọng nhất đảm bảo bình đẳng giới trong thực tế, từ năm 1987 đến nay, Hội LHPN Việt Nam luôn đặt nhiệm vụ hỗ trợ phụ nữ phát triển kinh tế, giảm nghèo bền vững là một trọng tâm ưu tiên với một số giải pháp tác động đồng bộ, liên tục, lâu dài như hỗ trợ vốn tín dụng, dạy nghề, tạo việc làm, khởi sự doanh nghiệp, phát triển doanh nghiệp nữ, xây dựng các mô hình sản xuất, kinh doanh, vận động thực hành tiết kiệm... và đã có những đóng góp quan trọng vào thành tựu giảm nghèo của Việt Nam hơn 2 thập kỷ qua.

Tại diễn đàn này, tôi sẽ đề cập sâu hơn về 2 vấn đề: hỗ trợ phát triển doanh nghiệp nữ và tạo việc làm cho lao động nữ của Hội LHPN Việt Nam.

## **1/ Hỗ trợ phát triển doanh nghiệp nữ, khuyến khích, tạo điều kiện để phụ nữ khởi sự và phát triển doanh nghiệp.**

Sự hỗ trợ được thực hiện bằng các hoạt động: tác động chính sách, đào tạo nâng cao năng lực, hỗ trợ tiếp cận tín dụng, kết nối thị trường, xây dựng mạng lưới và tôn vinh nữ doanh nhân tiêu biểu. Hàng năm, Hội phụ nữ cấp tỉnh/thành tổ chức diễn đàn đối thoại chính sách giữa nữ doanh nhân với các cơ quan chức năng của chính quyền địa phương. Thông qua đối thoại, các nữ doanh nhân phản ánh trực tiếp những khó khăn, vướng mắc trong hoạt động của doanh nghiệp từ góc độ thực hiện chính sách và đề xuất giải pháp tháo gỡ khó khăn. Thực tế, diễn đàn đối thoại chính sách là một cơ chế tốt, có hiệu quả thiết thực.

Đào tạo cung cấp kiến thức, nâng cao sự hiểu biết để khởi sự và quản trị doanh nghiệp cho những phụ nữ có khả năng và mong muốn khởi sự doanh nghiệp, chủ yếu là doanh nghiệp nhỏ và siêu nhỏ. Trong 10 năm (2003 - 2013), Hội đã đào tạo khởi sự doanh nghiệp cho hơn 12.000 phụ nữ, đào tạo quản trị doanh nghiệp cho trên 6000 nữ doanh nhân và 260 giám đốc nữ.

Hỗ trợ xây dựng mạng lưới doanh nhân nữ với hình thức Câu lạc bộ, Hội/Hiệp hội doanh nhân nữ nhằm tăng cường sự liên kết giữa các doanh nghiệp do nữ làm chủ trong các hoạt động nâng cao năng lực, quảng bá thương hiệu, tạo cơ hội mở rộng đối tác, mở rộng thị trường... Câu lạc bộ, Hội/Hiệp hội cũng là diễn đàn để nữ doanh nhân đối thoại chính sách, nâng cao nhận thức về bình đẳng giới, tổ chức các hoạt động văn hóa, xã hội, từ thiện... Đến nay đã có 17 Hội hoặc Hiệp hội và hàng trăm Câu lạc bộ doanh nhân nữ được thành lập tại các địa phương trên toàn quốc; Trung ương Hội LHPN Việt Nam đang xúc tiến hỗ trợ thành lập Hiệp hội nữ doanh nhân Việt Nam. Hội quan tâm ghi nhận, biểu dương nữ doanh nhân bằng nhiều hình thức khen



thường, tôn vinh. Hàng năm Hội LHPN Việt Nam đều có xét trao giải thưởng Phụ nữ Việt Nam, đồng thời phối hợp với Hội đồng nữ doanh nhân Việt Nam trao giải thưởng Bông hồng vàng cho nữ doanh nhân tiêu biểu.

## 2/ Hỗ trợ tạo việc làm cho lao động nữ:

*- Hỗ trợ phụ nữ học nghề đi đôi với tư vấn nghề và giới thiệu việc làm nhằm giải quyết đầu ra của đào tạo, đáp ứng nhu cầu việc làm của lao động nữ và nhu cầu tuyển dụng lao động của doanh nghiệp trong điều kiện nền kinh tế chuyển đổi của Việt Nam.*

Để tạo cơ hội việc làm bền vững, đồng thời có năng lực thích ứng chuyển đổi nghề nghiệp cho lao động nữ trong điều kiện nền kinh tế chuyển đổi; đào tạo nghề linh hoạt đáp ứng nhu cầu thị trường lao động đã trở thành cách tiếp cận đào tạo có hiệu quả đã và đang được thực hiện ở nhiều quốc gia.

Năm 2012, Hội LHPN Việt Nam thực hiện một khảo sát quy mô nhỏ với 500 lao động nữ về nhu cầu học nghề và việc làm, kết quả 61,2% lao động nữ có nguyện vọng được hỗ trợ tự tạo việc làm tại chỗ; 38,8% có nguyện vọng hỗ trợ giới thiệu việc làm phù hợp sau khi học nghề. Các hình thức hỗ trợ tự tạo việc làm được phụ nữ lựa chọn nhiều là hỗ trợ tiêu thụ sản phẩm đầu ra (35,5%), cho vay vốn phát triển sản xuất (28%), hỗ trợ các nguồn đầu vào cho sản xuất như nguyên nhiên vật liệu, trang thiết bị phục vụ sản xuất (15%). Qua khảo sát cho thấy nhu cầu được hỗ trợ tạo việc làm của lao động nữ tại nơi họ đang sinh sống là rất lớn, tiếp theo đó là nhu cầu được hỗ trợ để có việc làm sau học nghề.

Từ thực tiễn hoạt động hỗ trợ phụ nữ phát triển kinh tế, tạo việc làm nhiều năm qua, kết hợp với kết quả khảo sát, hoạt động hỗ trợ phụ nữ học nghề, tạo việc làm của Hội từ năm 2013 đã chuyển mạnh theo hướng: tư vấn định hướng nghề nghiệp đi trước dạy nghề và bám sát nhu cầu thị trường lao động; liên kết với doanh nghiệp tổ chức đào tạo nghề để bảo đảm việc làm sau học nghề cho lao động nữ; tập trung đào tạo nghề cho phụ nữ nông thôn đi đôi với hỗ trợ tạo việc làm tại nơi sinh sống, trong đó ưu tiên lao động nữ thuộc hộ nghèo, cận nghèo, phụ nữ dân tộc thiểu số, phụ nữ độ tuổi trung niên, phụ nữ khuyết tật, phụ nữ là nạn nhân bị buôn bán tái hòa nhập cộng đồng... Hỗ trợ phụ nữ học nghề không chỉ thực hiện tại các cơ sở dạy nghề của Hội mà còn dưới hình thức phối hợp, liên kết, mở lớp lưu động, kết nối các doanh nghiệp, đặc biệt là doanh nghiệp do nữ làm chủ để tổ chức dạy nghề và thu hút lao động sau học nghề,



gắn kết với hỗ trợ vốn và mở rộng hợp tác với các đối tác để tạo việc làm tại chỗ cho lao động nữ. Với phương thức này, trong năm 2013, Hội đã trực tiếp hoặc phối hợp với các ngành tổ chức tuyên truyền, tư vấn học nghề, tư vấn việc làm cho khoảng 883.000 lượt phụ nữ.

*- Hỗ trợ xây dựng các mô hình kinh tế hợp tác, liên kết để mở rộng và nâng cao hiệu quả sản xuất, kinh doanh, tạo thêm việc làm cho lao động nữ; khuyến khích sự tham gia của phụ nữ với tư cách là chủ thể tổ hợp tác, hợp tác xã.*

Trong bối cảnh hội nhập, chịu sự tác động mạnh mẽ của cơ chế thị trường, sản xuất kinh doanh hộ gia đình qui mô nhỏ, khó áp dụng khoa học công nghệ, chi phí đầu vào cao, giá bán không ổn định, phụ thuộc thương lái, sức cạnh tranh yếu...Chương trình xây dựng nông thôn mới được Chính phủ Việt Nam triển khai từ năm 2010 đã đưa ra tiêu chí phát triển kinh tế tập thể, coi đó là giải pháp quan trọng giúp các hộ sản xuất, kinh doanh liên kết, hợp tác mở rộng quy mô sản xuất, kinh doanh, nâng cao năng lực cạnh tranh và tạo thêm việc làm cho người lao động.

Hội LHPN Việt Nam đã tập trung đồng bộ các nguồn lực hỗ trợ xây dựng mô hình tổ hợp tác, hợp tác xã, trong đó quan trọng nhất là nguồn lực của Chính phủ thông qua đề án “Hỗ trợ phụ nữ học nghề, tạo việc làm giai đoạn 2011-2015” do Hội thực hiện. Mô hình này được thực hiện chủ yếu ở địa bàn nông thôn, trong sản xuất nông nghiệp, tiểu thủ công nghiệp và kinh doanh dịch vụ. Nội dung hoạt động hỗ trợ bao gồm: dạy nghề, chuyển giao kỹ thuật, công nghệ, đào tạo nâng cao năng lực quản trị, kết nối với các đơn vị cung cấp đầu vào và giải quyết đầu ra cho sản phẩm, hỗ trợ tiếp cận các nguồn vốn tín dụng phù hợp...

Trong năm 2013, Hội đã hỗ trợ thành lập 336 mô hình, gồm 15 Hợp tác xã, 321 Tổ hợp tác và Tổ liên kết sản xuất, kinh doanh; trong đó 215 mô hình sản xuất nông nghiệp, 43 mô hình tiểu thủ công nghiệp, 37 mô hình kinh doanh dịch vụ, 26 mô hình chế biến nông sản. Mặc dù mới thành lập, quy mô nhỏ, nhưng các mô hình được xây dựng đã mang lại hiệu quả tích cực, góp phần tạo việc làm cho hơn 10.000 lao động, thu hút nhiều thành viên trong gia đình cùng làm nghề. Mô hình đã có tác động tăng năng suất, hiệu quả lao động; tăng tính đoàn kết, tương trợ trong cộng đồng, góp phần xây dựng nông thôn mới.

*- Tăng cường kết nối với các Ngân hàng, phát triển các chương trình tài chính vi mô trong hệ thống Hội nhằm tạo điều kiện về vốn cho doanh nghiệp nữ, hợp tác xã, tổ hợp tác phát triển sản xuất kinh doanh.*

Hỗ trợ vốn tín dụng giải pháp rất quan trọng trong để phát triển sản xuất, kinh doanh, tạo việc làm. Hội LHPN Việt Nam có nhiều kinh nghiệm và thế mạnh trong lĩnh vực tài chính vi mô. Hội là đối tác lớn nhất, quan trọng nhất của Ngân hàng Chính sách xã hội trong hoạt động





ủy thác cho vay vốn đến các hộ nghèo, cận nghèo, hộ dân tộc thiểu số vùng đặc biệt khó khăn để thực hiện mục tiêu giảm nghèo bền vững. Hội liên kết với Ngân hàng Nông nghiệp và Phát triển nông thôn bằng phương thức tín chấp giúp các tổ hợp tác, hợp tác xã có thêm nguồn vốn phát triển sản xuất, kinh doanh.

Đặc biệt, Hội LHPN Việt Nam đã từng bước phát triển mạng lưới các tổ chức tài chính vi mô hoạt động hiệu quả, cung cấp vốn tín dụng cho phụ nữ hộ nghèo, cận nghèo và phụ nữ có nhu cầu khởi sự doanh nghiệp quy mô nhỏ. Hiện nay, Hội đang có 1 tổ chức Tài chính vi mô chính thức, 2 quỹ tín dụng (thuộc Trung ương Hội), 13 Quỹ Xã hội thuộc Hội LHPN các tỉnh, thành. Hội đã xây dựng và đang triển khai thực hiện “Định hướng chiến lược phát triển tài chính vi mô đến 2020 và những năm tiếp theo”, với mục tiêu xây dựng và phát triển hoạt động TCVM chuyên nghiệp, hiệu quả, đóng góp tích cực vào việc phát triển ngành TCVM Việt Nam.

Có thể nói, sự phát triển thịnh vượng của các doanh nghiệp nữ, gắn chặt với việc tạo cơ hội việc làm tốt nhất cho phụ nữ là mục tiêu quan trọng để tăng quyền năng kinh tế, tăng vị thế cho phụ nữ. Hội LHPN Việt Nam đã có rất nhiều nỗ lực và đạt được những thành công nhất định trong việc hỗ trợ phụ nữ phát triển kinh tế, giảm nghèo bền vững, trong đó phát triển doanh nghiệp nữ và tạo việc làm cho lao động nữ là những mục tiêu ưu tiên. Để thực hiện sứ mệnh này, từ nhiều năm nay, Hội LHPN Việt Nam đã nhận được sự hợp tác, giúp đỡ quý báu và hiệu quả từ nhiều tổ chức quốc tế, khu vực, từ các chính phủ và các tổ chức phụ nữ; trong đó có sự hợp tác, giúp đỡ quan trọng của chính phủ và nhân dân Hàn Quốc. Chúng tôi luôn trân trọng và biết ơn sự giúp đỡ quý giá đó.

Chúng tôi xin cảm ơn Viện phát triển phụ nữ Hàn Quốc (KWDI) đã sắp xếp một chương trình rất bổ ích cho đoàn Việt Nam được tham dự diễn đàn, được nghe các bạn trao đổi về vấn đề sáng tạo, được tham quan mô hình Hợp tác xã và mô hình doanh nghiệp do ngân hàng hỗ trợ thành lập. Chúng tôi hy vọng từ Diễn đàn này sẽ học hỏi được nhiều kinh nghiệm quý báu từ các bạn, một quốc gia đi trước đã rất thành công với những kỳ tích trong phát triển đất nước. Chúng tôi cũng hy vọng Diễn đàn này sẽ góp phần thúc đẩy những chương trình hợp tác cụ thể, phù hợp trong thời gian tới giữa Hội LHPN Việt Nam và các bạn về lĩnh vực phát triển doanh nghiệp nữ và tạo việc làm cho lao động nữ.

Kính chúc các quý vị đại biểu sức khỏe, hạnh phúc và thành đạt!

Chúc Diễn đàn “*Phụ nữ Việt Nam và Hàn Quốc năm 2014*” thành công tốt đẹp!

Xin trân trọng cảm ơn!

