

제4회 전국동시지방선거와 여성

전 기 택

한국여성개발원 연구위원

(junkt@kwdi.re.kr)

1. 여성의 전국동시지방선거 참여 추이

가. 역대 전국동시지방선거의 여성 출마 추이

나. 역대 전국동시지방선거의 선거종류별 여성 출마 추이

다. 역대 전국동시지방선거의 여성 당선 추이

2. 지역별 여성의 전국동시지방선거 참여 추이

가. 제3회 · 제4회 전국동시지방선거의 지역별 여성 출마 추이

나. 제3회 · 제4회 전국동시지방선거의 지역별 여성 당선 추이

목 차

1. 여성의 전국동시지방선거 참여 추이

가. 역대 전국동시지방선거의 여성 출마 추이	2
나. 역대 전국동시지방선거의 선거종류별 여성 출마 추이	6
다. 역대 전국동시지방선거의 여성 당선 추이	10

2. 지역별 여성의 전국동시지방선거 참여 추이

가. 제3회 · 제4회 전국동시지방선거의 지역별 여성 출마 추이	14
나. 제3회 · 제4회 전국동시지방선거의 지역별 여성 당선 추이	21

3. 부표

[자료원]*

- 중앙선거관리위원회, 「역대선거정보시스템」
- _____, 「제4회 전국동시지방선거 투·개표 조회 시스템」

* 이 글은 제4회 전국동시지방선거의 지역별 여성 당선자 현황 등을 파악하기 위해 중앙선거관리위원회가 운영하는 「제4회 전국동시지방선거 투·개표 조회 시스템」과 「역대선거정보시스템」을 바탕으로 관련 통계를 구성하였음. 따라서 중앙선거관리위원회의 ‘제4회 전국동시지방선거 당선자 현황’(2006. 6.2) 등과 차이가 있을 수 있음.

표목차

〈표 1〉 제1회 전국동시지방선거의 선거종류별 여성 후보자 비율	6
〈표 2〉 제2회 전국동시지방선거의 선거종류별 여성 후보자 비율	7
〈표 3〉 제3회 전국동시지방선거의 선거종류별 여성 후보자 비율	8
〈표 4〉 제4회 전국동시지방선거의 선거종류별 여성 후보자 비율	9
〈표 5〉 지역 및 성별 광역자치단체장 선거 후보자 분포	14
〈표 6〉 지역 및 성별 기초자치단체장 선거 후보자 분포	15
〈표 7〉 지역 및 성별 광역의회 의원 선거 후보자 분포: 전체	16
〈표 8〉 지역 및 성별 광역의회 의원 선거 후보자 분포: 지역구	17
〈표 9〉 지역 및 성별 광역의회 의원 선거 후보자 분포: 비례대표	18
〈표 10〉 지역 및 성별 기초의회 의원 선거 후보자 분포	19
〈표 11〉 각 지역 남녀 기초의회 의원 선거 후보자의 선거유형별 분포: 제4회	20
〈표 12〉 지역 및 성별 기초자치단체장 당선자 분포	21
〈표 13〉 지역 및 성별 광역의회 의원 선거 당선자 분포: 전체	22
〈표 14〉 지역 및 성별 광역의회 의원 선거 당선자 분포: 지역구	23
〈표 15〉 지역 및 성별 광역의회 의원 선거 당선자 분포: 비례대표	24
〈표 16〉 각 지역 남녀 광역의회 의원 당선자 중 비례대표 당선자의 비중	25
〈표 17〉 지역 및 성별 기초의회 의원 선거 당선자 분포	26
〈표 18〉 각 지역 남녀 기초의회 의원 선거 당선자의 선거유형별 분포: 제4회	27

그림목차

〈그림 1〉 역대 전국동시지방선거의 전체 후보자 중 여성 비율	2
〈그림 2〉 역대 광역 및 기초단체장 선거 후보자 중 여성 비율	3
〈그림 3〉 역대 광역의회 의원 선거 후보자 중 여성 비율	4
〈그림 4〉 역대 기초의회 의원 선거 후보자 중 여성 비율	5
〈그림 5〉 역대 전국동시지방선거의 전체 당선자 중 여성 비율	10
〈그림 6〉 역대 광역 및 자치단체장 선거 당선자 중 여성 비율	11
〈그림 7〉 역대 광역의회 의원 선거 당선자 중 여성 비율	12
〈그림 8〉 역대 기초의회 의원 선거 당선자 중 여성 비율	13
〈그림 9〉 각 지역 남녀 기초의회 의원 당선자 중 비례대표 당선자의 비중:제4회	28

■ 제4회 전국동시지방선거와 여성 요약 ■

가. 역대 전국동시지방선거의 여성 출마 추이

- 제4회 전국동시지방선거에서 전체 후보자 중 여성비율이 10%대로 진입함
 - 제1회(1995) 2.1%, 제2회(1998) 2.3%, 제3회(2002) 3.6%였던 전체 후보자 중 여성 비율이 제4회 전국동시지방선거(2006)에서 최초로 11.6%를 기록함
 - 광역자치단체장 선거 후보자 중 여성비율은 10%미만임
 - 기초자치단체장 선거 후보자 중 여성비율은 3%미만임
 - 광역의회 의원 선거의 비례대표 후보자 중 여성비율은 약 65% 수준에 도달함
 - 광역의회 의원 선거의 지역구 후보자 중 여성비율은 제4회 전국동시지방선거에서 5%대에 도달함
 - 기초의회 의원 선거에서 비례대표제가 도입된 제4회 전국동시지방선거에서 기초의회 의원 선거의 여성 후보자 비율은 12.6%로 나타남
 - 제4회 전국동시지방선거의 기초의회 의원 선거에 출마한 비례대표 후보 중 여성비율은 73.2%였으나, 지역구 여성 후보 비율은 여전히 5%미만임

나. 역대 전국동시지방선거의 여성 당선 추이

- 제4회 전국동시지방선거에서 전체 여성 당선자 비율이 13.7%를 기록함.
 - 역대 전국동시지방선거에서 여성 광역자치단체장 여성 당선자는 전무함
 - 역대 최고인 제4회 전국동시지방선거의 여성 기초자치단체장 당선자 비율은 1.3%에 불과함
 - 제4회 전국동시지방선거에서 광역의회 의원 선거의 비례대표 당선자 중 여성비율은 약 73% 수준에 도달하였으나, 여성 지역구 당선자 비율은 약 5% 수준에 그치고 있음
 - 제4회 전국동시지방선거에서 기초의회 의원 여성 당선자 비율이 15.1%로 나타남
 - 제4회 전국동시지방선거에 도입된 기초의회 비례대표 당선자의 87.2%가 여성으로 나타남
 - 반면 지역구 당선자 중 여성비율은 4.4%에 그치고 있음

1. 여성의 전국동시지방선거 참여 추이

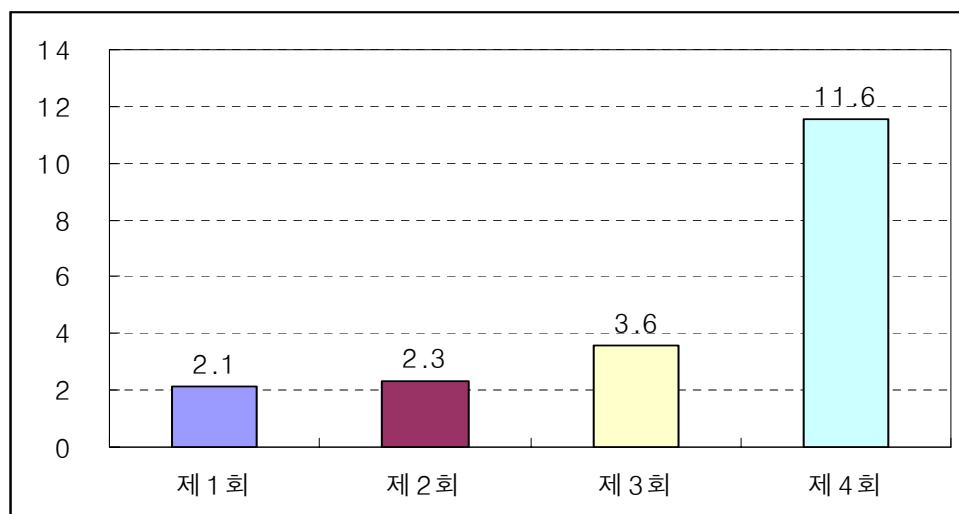
가. 역대 전국동시지방선거의 여성 출마 추이

■ 제4회 전국동시지방선거에서 전체 후보자 중 여성 비율, 최초로 10%대 진입

○ 총 4회에 걸쳐 실시된 전국동시지방선거 가운데 제4회의 전체 후보자 중 여성 비율이 가장 높게 나타남.

- 제1회(1995) 2.1%, 제2회(1998) 2.3%, 제3회(2002) 3.6%로 10%대에 미치지 못했던 전체 후보자 중 여성 비율이 제4회 전국동시지방선거(2006)에서 최초로 11.6%를 기록.
- 제4회 전국동시지방선거의 전체 여성 후보자 비율은 제1회와 제3회에 비해 각각 9.5%p, 8.0%p 증가한 것임.

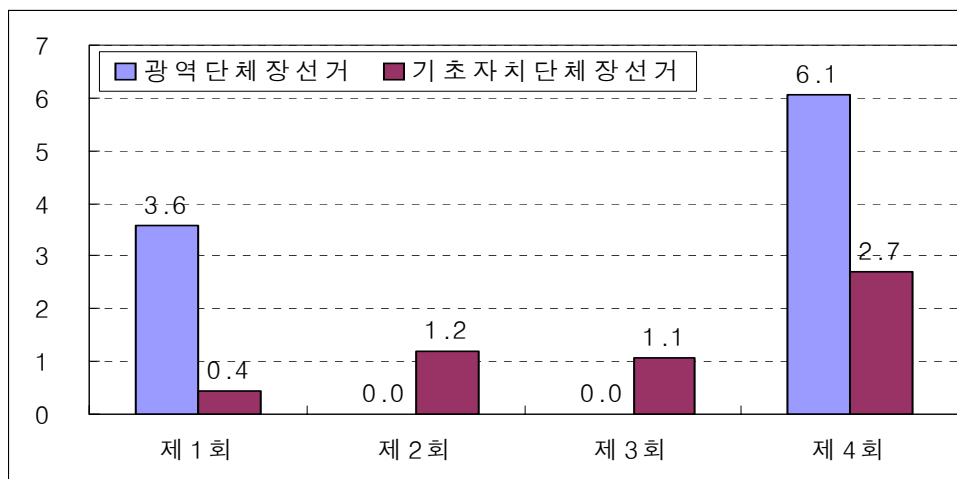
<그림 1> 역대 전국동시지방선거의 전체 후보자 중 여성 비율
(단위: %)



■ 자치단체장 선거 후보자 중 여성 비율은 여전히 10%대 미만

- 광역 및 기초자치단체장 선거 출마자 가운데 여성 비율이 제4회 전국동시지방선거에서 가장 높게 나타났으나, 여전히 10%대에 도달하지 못함.
- 역대 전국동시지방선거 가운데 여성 후보자가 시·도지사 선거에 도전한 것은 제1회(1995)와 제4회 전국동시지방선거(2006) 등 총 2회에 불과함.
- 제1회(1995) 3.6%(2명)이었던 시·도지사 후보자 중 여성비율은 제4회 전국동시지방선거(2006)에서 6.1%(4명)로 2.5%p 증가함.
- 역대 자치구·시·군 등 기초단체장 선거의 여성 후보자 비율은 3% 미만으로 매우 저조한 상태임.
- 제4회 전국동시지방선거의 기초단체장 여성 후보자 비율 2.7%는 제1회, 제2회, 제3회와 비교하여 각각 2.3%p, 1.5%p, 1.6%p 증가한 것임.

<그림 2> 역대 광역 및 기초자치단체장 선거 후보자 중 여성 비율
(단위: %)

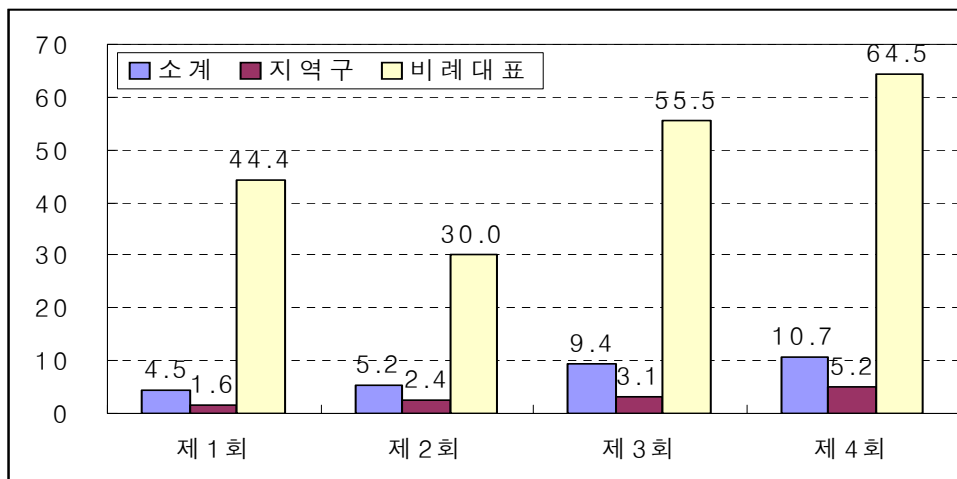


■ 여성 비례대표 후보자 비율의 증가에도 불구하고 여전히 낮은 지방의회 의원 선거의 여성 후보자 비율

- 제4회 전국동시지방선거에서 광역 및 기초의회 의원 선거의 여성 후보자 비율이 10%대에 진입함.
 - 지역구와 비례대표를 포함한 광역의회 의원 선거 후보자 중 여성이 차지하는 비율은 제4회 전국동시지방선거에서 10.7%로 나타남.
 - 이것은 역대 전국동시지방선거와 비교하여 각각 6.2%p(제1회), 5.5%p(제2회), 0.7%p(제3회) 증가한 것임.
- 여성 비례대표 후보자 비율의 괄목할만한 증가에도 불구하고 여성 지역구 후보자 비율은 여전히 6% 미만에 머물고 있음.
 - 제2회 전국동시지방선거 당시까지 50% 이하였던 여성 비례대표 후보자 비율은 제3회 전국동시지방선거부터 50%를 상회하고 있음.
 - 제4회 전국동시지방선거의 여성 비례대표 후보자 비율은 64.5%로, 제2회와 제3회 전국동시지방선거와 비교하여 각각 34.5%p, 9%p 증가하였음.
 - 반면 제4회 전국동시지방선거의 여성 지역구 후보자 비율은 5.2%로, 제1회와 제3회 전국동시지방선거와 비교하여 각각 3.6%p, 2.1%p 증가하였음.

<그림 3> 역대 광역의회 의원 선거 후보자 중 여성 비율

(단위: %)

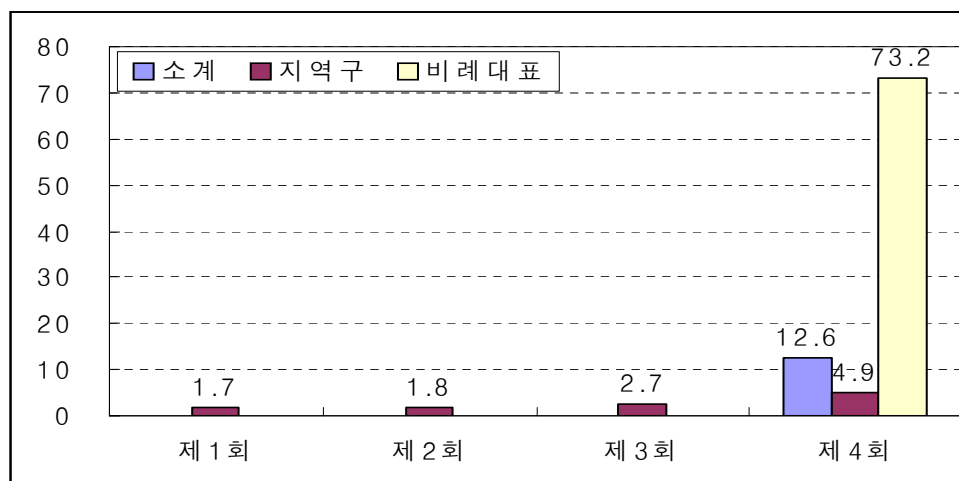


○ 비례대표제 도입 이전인 제3회 전국동시지방선거까지 기초의회 의원 선거의 여성 후보자 비율은 3% 미만의 매우 낮은 상태였음.

- 제4회 전국동시지방선거에서 비례대표 후보의 73.2%가 여성으로 채워짐에 따라 기초의회 의원 선거의 여성 후보자 비율이 12.6%로 나타남.
- 반면 여성 지역구 후보의 비율은 여전히 5% 미만으로 나타남.
- 제4회 전국동시지방선거의 경우, 제1회 전국동시지방선거와 비교하여 3.2%p 증가하였으나 여성 지역구 후보의 비율은 4.9%에 불과함.

<그림 4> 역대 기초의회 의원 선거 후보자 중 여성 비율

(단위: %)



주. 기초의회 의원 선거에서 비례대표제는 제4회 전국동시지방선거부터 도입됨.

나. 역대 전국동시지방선거의 선거종류별 여성 출마 추이

■ 각종 지방선거에서 지방의회 선거의 여성 비례대표 후보자 비율이 가장 높음

○ 제1회 전국동시지방선거에서 광역의회 의원 선거의 여성 비례대표 후보자 비율이 가장 높게 나타남.

- 제1회 전국동시지방선거의 시·도지사 선거에 출마한 총 56명의 후보자 가운데 여성은 2명으로 3.6%를 차지함.
- 또한 자치구·시·군 등 기초자치단체장 선거의 후보자 총 939명 중 여성은 0.4%인 4명에 불과하였음.
- 한편 시·도의회 의원 선거의 비례대표 후보자 178명 중 여성은 79명으로 44.4%를 차지하였음.
- 반면 시·도의회 의원 선거의 지역구와 자치구·시·군 의회 의원 선거의 후보자 가운데 여성의 비율은 각각 1.6%와 1.7%였음.

<표 1> 제1회 전국동시지방선거의 선거종류별 여성 후보자 비율

(단위: 명, %)

		전체	여성	남성	여성비율
전체		15,596	331	15,265	2.1
시·도지사선거		56	2	54	3.6
자치구·시·군의 장 선거		943	4	939	0.4
시·도의회 의원선거	소계	2,627	119	2,508	4.5
	지역구	2,449	40	2,409	1.6
	비례대표	178	79	99	44.4
자치구·시·군 의회 의원선거		11,970	206	11,764	1.7

- 제2회 전국동시지방선거에서도 시·도의회 의원 선거의 여성 비례대표 후보자 비율이 가장 높게 나타남.
- 제2회 전국동시지방선거의 시·도지사 선거에 출마한 총 40명은 전원 남성으로 나타남.
 - 그리고 기초자치단체장 선거에 출마한 총 667명의 후보자 가운데 여성은 1.2%에 해당하는 8명에 불과하였음.
 - 제1회 전국동시지방선거에 비해 14.4%p 감소에도 불구하고, 제2회 전국동시지방선거의 시·도의회 의원 선거 비례대표 후보자 180명 가운데 30.0%에 해당하는 54명이 여성이었음.
 - 그리고 시·도의회 의원 선거에 지역구 후보로 출마한 총 1,571명 가운데 여성은 37명(2.4%)으로 나타남.
 - 한편 자치구·시·군의회 의원 선거의 후보자 총 7,754명 가운데 여성 후보자는 140명(1.8%)이었음.

<표 2> 제2회 전국동시지방선거의 선거종류별 여성 후보자 비율

(단위: 명, %)

		전체	여성	남성	여성비율
전체		10,222	239	9,983	2.3
시·도지사선거		40	0	40	0.0
자치구·시·군의 장 선거		677	8	669	1.2
시·도의회 의원선거	소계	1,751	91	1,660	5.2
	지역구	1,571	37	1,534	2.4
	비례대표	180	54	126	30.0
자치구·시·군 의회 의원선거		7,754	140	7,614	1.8

- 제3회 전국동시지방선거부터 광역의회 의원 선거의 비례대표 후보자 가운데 여성의 비율이 절반 이상을 차지하게 됨.
- 제2회 전국동시지방선거에 이어 제3회 전국동시지방선거의 시·도지사 선거에 출마한 후보자 55명은 전원 남성이었음.
 - 또한 기초자치단체장 선거 출마 후보자 750명 중 여성은 8명(1.1%)에 그쳤음.
 - 제3회 전국동시지방선거에서 시·도의회 의원 선거의 전체 비례대표 후보자 209명 가운데 여성이 절반 이상인 116명(55.5%)이었음.
 - 반면 시·도의회 의원 선거의 지역구 후보자 1,531명 가운데 여성은 3.1%인 48명으로 나타남.
 - 그리고 자치구·시·군의회 의원 선거의 후보자 총 8,373명 가운데 여성 후보자는 2.7%인 222명이었음.

<표 3> 제3회 전국동시지방선거의 선거종류별 여성 후보자 비율

(단위: 명, %)

		전체	여성	남성	여성비율
전체		10,918	394	10,524	3.6
시·도지사선거		55	0	55	0.0
자치구·시·군의 장 선거		750	8	742	1.1
시·도의회 의원선거	소계	1,740	164	1,576	9.4
	지역구	1,531	48	1,483	3.1
	비례대표	209	116	93	55.5
자치구·시·군 의회 의원선거		8,373	222	8,151	2.7

- 제4회 전국동시지방선거에서 도입된 ‘자치구·시·군 의회 의원 선거’의 비례대표 후보자 가운데 여성이 차지하는 비율이 가장 높게 나타남.
- 제4회 전국동시지방선거의 시·도지사 선거에 4명의 여성 후보자가 출마하면서, 전체 후보자 가운데 여성의 비율은 6.1%로 나타남.
 - 그리고 23명의 여성이 기초자치단체장 선거에 출마함으로써, 총 848명의 기초자치단체장 후보자 가운데 여성이 차지하는 비율은 2.7%로 나타남.
 - 제4회 전국동시지방선거의 광역의회 의원 선거에 출마한 비례대표 후보자 211명 중 여성은 136명으로 64.5%를 차지함.
 - 한편 광역의회 의원 선거의 지역구 후보자 가운데 여성이 차지하는 비율은 5.2%로 나타남.
 - 기초의회 의원 선거의 비례대표 후보자 총 1,025명 가운데 여성이 750명으로 73.2%를 차지함. 반면 기초의회 의원 선거의 지역구 후보자 가운데 여성의 비율은 4.9%로 나타남.

<표 4> 제4회 전국동시지방선거의 선거종류별 여성 후보자 비율

(단위: 명, %)

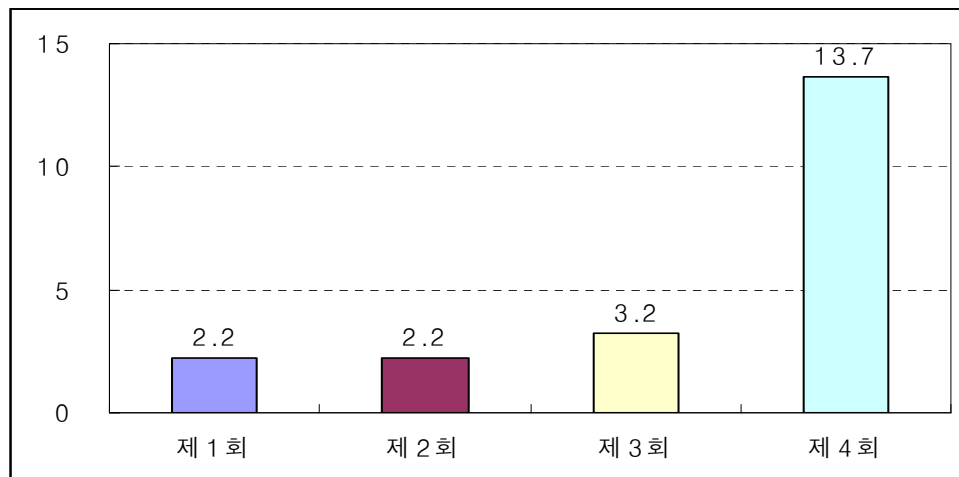
		전체	여성	남성	여성비율
전체		12,213	1,411	10,802	11.6
시·도지사선거		66	4	62	6.1
자치구·시·군의 장 선거		848	23	825	2.7
시·도의회 의원선거	소계	2,279	243	2,036	10.7
	지역구	2,068	107	1,961	5.2
	비례대표	211	136	75	64.5
자치구·시· 군 의회 의원선거	소계	9,020	1,141	7,879	12.6
	지역구	7,995	391	7,604	4.9
	비례대표	1,025	750	275	73.2

다. 역대 전국동시지방선거의 여성 당선 추이

■ 제4회 전국동시지방선거에서 전체 여성 당선자 비율이 최초로 10%대 진입

- 제3회 전국동시지방선거까지 5% 미만이었던 전체 당선자 가운데 여성이 차지하는 비율이 제4회 전국동시지방선거에서 13.7%를 기록함.
- 제1회와 제2회 전국동시지방선거의 전체 당선자 가운데 여성의 비율은 2.2%로 동일하게 나타남.
- 제3회 전국동시지방선거의 전체 당선자 중 여성의 비율은 3.2%에 머무름.
- 제4회 전국동시지방선거의 전체 여성 당선자 비율은 제1회, 제2회와 비교하여 11.5%p, 제3회 전국동시지방선거와 비교해서는 10.5%p 증가한 것임.

<그림 5> 역대 전국동시지방선거의 전체 당선자 중 여성 비율
(단위: %)

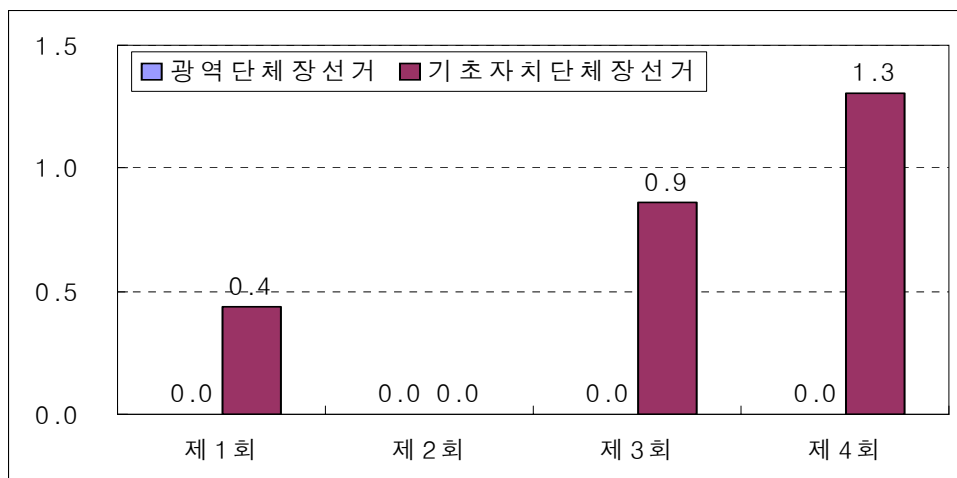


■ 광역자치단체장 여성 당선자는 전무, 기초자치단체장 여성 당선자는 1.5% 미만

○ 여성의 광역 및 기초자치단체장 출마와 당선 가능성이 매우 낮은 것으로 나타남.

- 역대 전국동시지방선거 가운데 여성이 시·도지사 선거에 총 2회 출마하였으나, 당선된 사례는 없는 것으로 나타남.
- 역대 자치구·시·군 등 기초자치단체장 선거의 여성 당선자 비율 역시 매우 저조하여, 1.5% 미만인 것으로 나타남.
- 제4회 전국동시지방선거의 기초자치단체장 여성 당선자 비율은 1.3%로 제1회와 제2회 전국동시지방선거와 비교하여 0.9%p, 0.4%p 증가하였음.

<그림 6> 역대 광역 및 기초자치단체장 선거 당선자 중 여성 비율
(단위: %)

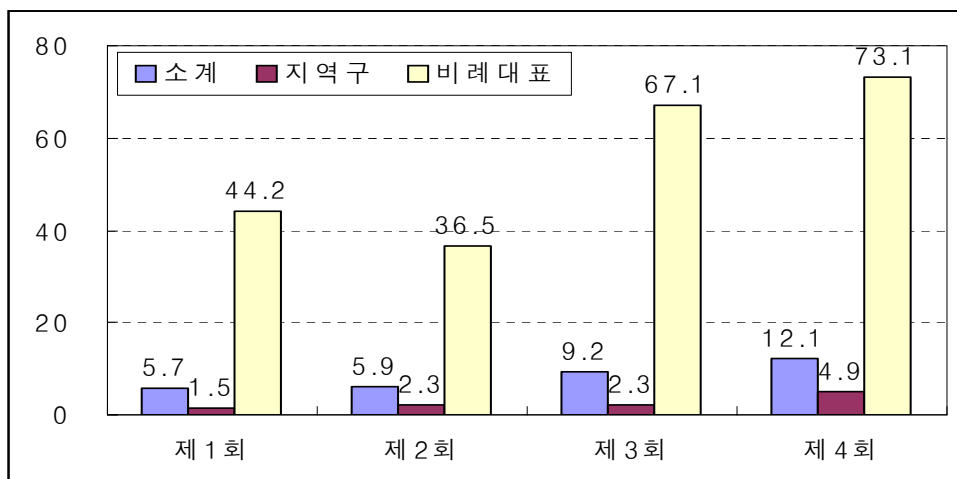


■ 역대 광역의회 의원 선거의 여성 당선자 비율 역시 여성 비례대표를 중심으로 증가하고 있음

- 제4회 전국동시지방선거 이전 10% 미만이었던 광역 및 기초의회 의원 선거의 여성 당선자 비율이 10%대에 진입함.
 - 제4회 전국동시지방선거에서 광역의회 의원 선거의 전체 당선자 중 여성이 차지하는 비율은 역대 선거에서 가운데 가장 높은 12.1%로 나타남.
 - 이러한 결과는 제1회, 제2회, 제3회 전국동시지방선거와 비교하여 각각 6.4%p, 6.2%p, 2.9%p 증가한 것임.
- 여성 비례대표 당선자 비율의 지속적인 증가 추세에도 불구하고, 여성 지역구 당선자의 비율은 5% 수준에도 미치지 못하고 있음.
 - 제2회 전국동시지방선거 당시까지 30~40%대였던 여성 비례대표 당선자 비율은 제3회 전국동시지방선거를 통해 67.1%까지 증가하였음.
 - 제4회 전국동시지방선거의 여성 비례대표 당선자 비율은 73.1%로 역대 선거 사상 최고치에 도달함. 이것은 제1회 전국동시지방선거 결과보다 28.9%p 증가한 것이고, 제2회 여성 비례대표 당선자 비율의 2배에 해당하는 것임.
 - 한편 제4회 전국동시지방선거의 여성 지역구 당선자 비율은 4.9%로 제1회 전국동시지방선거 결과에 비해 3.4%p, 제2회와 제3회 전국동시지방선거 결과에 비해 2.6%p 증가에 그치고 있음.

<그림 7> 역대 광역의회 의원 선거 당선자 중 여성 비율

(단위: %)

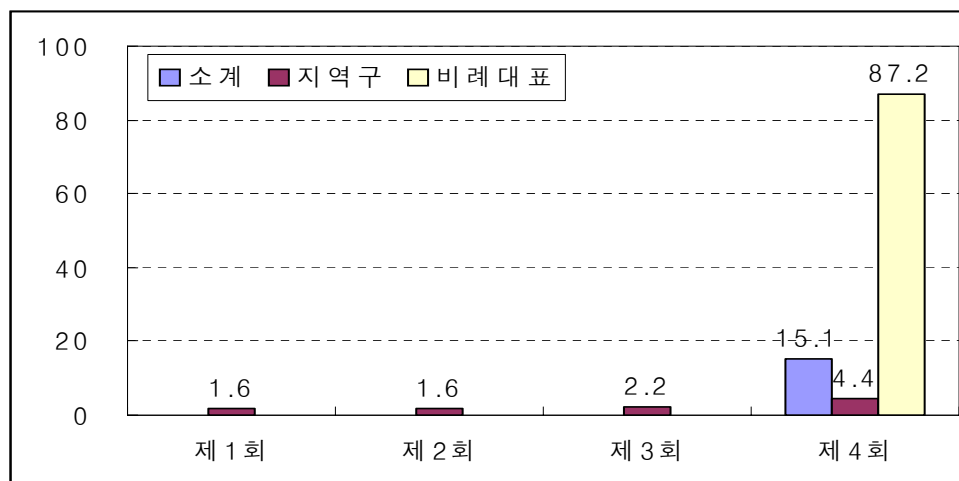


■ 기초의회 의원 선거의 여성 당선자 비율은 비례대표제 도입 이후 크게 증가

- 비례대표제 도입 이전인 제3회 전국동시지방선거까지 기초의회 의원 선거 당선자 중 여성이 차지하는 비율 역시 3% 미만으로 매우 낮은 수준이었음.
- 제4회 전국동시지방선거에서 여성이 비례대표 당선자의 87.2%를 차지함에 따라 기초의회 의원 선거의 여성 당선자 비율이 15.1%로 나타남.
 - 반면 여성 지역구 당선자의 비율은 4.4%로 나타남. 이것은 제1회와 제2회 전국동시지방선거 결과와 비교하여 2.8%p, 제3회 전국동시지방선거 결과와 비교하여 2.2%p 증가한 것임.

<그림 8> 역대 기초의회 의원 선거 당선자 중 여성 비율

(단위: %)



2. 지역별 여성의 전국동시지방선거 참여 추이

가. 전국동시지방선거의 지역별 여성 출마 추이

■ 서울 2명, 광주, 울산 각 1명의 여성 후보가 시·도지사 선거에 출마

○ 제4회 전국동시지방선거에서는 3개 시도에서 총 4명의 여성 후보가 광역자치단체장 선거에 출마함.

- 16개 시·도 가운데 광역자치단체장 선거에 여성 후보자가 출마한 곳은 서울, 광주, 울산 3곳에 불과함.
- 서울특별시시장 후보 8명 가운데 2명의 여성 후보가 제4회 전국동시지방선거에 출마함.
- 광주광역시장과 울산광역시장 선거에는 각각 1명의 여성 후보가 출마함.
- 반면 제3회 전국동시지방선거에서는 여성 시·도지사 후보가 전무하였음.

<표 5> 지역 및 성별 광역자치단체장 선거 후보자 분포

(단위: 명, %)

	제3회				제4회				전회대비 (%p)
	전체	여성	남성	여성비율	전체	여성	남성	여성비율	
전국	55	0	55	0.0	66	4	62	6.1	6.1
서울	6	0	6	0.0	8	2	6	25.0	25.0
부산	3	0	3	0.0	3	0	3	0.0	0.0
대구	2	0	2	0.0	5	0	5	0.0	0.0
인천	5	0	5	0.0	4	0	4	0.0	0.0
광주	6	0	6	0.0	4	1	3	25.0	25.0
대전	4	0	4	0.0	6	0	6	0.0	0.0
울산	3	0	3	0.0	3	1	2	33.3	33.3
경기	3	0	3	0.0	4	0	4	0.0	0.0
강원	2	0	2	0.0	4	0	4	0.0	0.0
충북	3	0	3	0.0	4	0	4	0.0	0.0
충남	2	0	2	0.0	4	0	4	0.0	0.0
전북	3	0	3	0.0	4	0	4	0.0	0.0
전남	5	0	5	0.0	4	0	4	0.0	0.0
경북	2	0	2	0.0	2	0	2	0.0	0.0
경남	3	0	3	0.0	4	0	4	0.0	0.0
제주	3	0	3	0.0	3	0	3	0.0	0.0

주. 전회대비=제4회 여성비율-제3회 여성비율.

■ 여성 기초자치단체장 후보가 전무한 시도가 11개에서 3개로 감소

- 전국적으로 제4회 전국동시지방선거의 기초자치단체장 선거에 출마한 여성 후보자는 제3회에 비해 증가하였음.
- 제4회 전국동시지방선거에서는 울산, 강원, 경북을 제외한 총 12개 지역에서 총 28명의 여성 후보가 기초자치단체장 선거에 출마하였음.
 - 지역별로는 경기도 5명, 서울 4명, 인천, 경남 각각 3명, 부산, 대구, 광주, 대전, 충북, 충남, 전북, 전남에서 각각 1명의 여성 후보자가 출마하였음.
 - 전반적인 증가 추세에도 불구하고 부산의 경우, 전회에 비해 여성 후보자 비율이 3.3%p 감소하는 현상이 나타남.
 - 제3회 전국동시지방선거의 경우, 기초자치단체장 선거에 출마한 여성 후보자는 총 8명이었음. 지역별로는 부산, 인천, 경기도 각 2명, 서울과 대구 각 1명으로 나타남.
 - 여성이 기초자치단체장 선거에 출마하지 않은 곳은 총 11개 지역이었음.

<표 6> 지역 및 성별 기초자치단체장 선거 후보자 분포

(단위: 명, %)

	제3회				제4회				전회대비 (%p)
	전체	여성	남성	여성비율	전체	여성	남성	여성비율	
전국	750	8	742	1.1	848	23	825	2.7	1.6
서울	74	1	73	1.4	103	4	99	3.9	2.5
부산	36	2	34	5.6	44	1	43	2.3	-3.3
대구	23	1	22	4.3	22	1	21	4.5	0.2
인천	27	2	25	7.4	39	3	36	7.7	0.3
광주	13	0	13	0.0	23	1	22	4.3	4.3
대전	15	0	15	0.0	20	1	19	5.0	5.0
울산	16	0	16	0.0	15	0	15	0.0	0.0
경기	121	2	119	1.7	134	5	129	3.7	2.1
강원	63	0	63	0.0	65	0	65	0.0	0.0
충북	42	0	42	0.0	37	1	36	2.7	2.7
충남	55	0	55	0.0	59	1	58	1.7	1.7
전북	52	0	52	0.0	63	1	62	1.6	1.6
전남	72	0	72	0.0	65	1	64	1.5	1.5
경북	73	0	73	0.0	81	0	81	0.0	0.0
경남	62	0	62	0.0	78	3	75	3.8	3.8
제주	6	0	6	0.0	-	-	-	-	-

주. 전회대비=제4회 여성비율-제3회 여성비율.

■ 경기도에서 50명의 여성이 광역의회 의원 선거에 입후보

- 제4회 전국동시지방선거에서는 전국 16개 시도에서 총 243명의 여성이 광역의회 의원 선거에 출마함.
- 제4회 전국동시지방선거의 경우, 경기도에서 가장 많은 50명의 여성이 광역의회 의원 선거에 입후보하였으며, 대전에서는 8명의 여성이 입후보하였음.
 - 광역의회 의원 선거 후보자 가운데 여성비율이 가장 높은 지역은 울산(22.0%)이고, 가장 낮은 지역은 경북(6.4%)으로 나타남.
 - 전회 대비 광역의회 의원 선거 후보자의 여성비율이 가장 많이 증가한 지역은 광주(9.2%p)이며, 가장 많이 감소한 지역은 대전(-5.9%p)이었음.
 - 제3회 전국동시지방선거의 경우, 서울에서 28명의 여성이 광역의회 의원 선거에 출마하였으며, 강원과 제주에서는 각각 5명의 여성이 출마하였음.
 - 광역의회 의원 선거 후보자 중 여성비율이 가장 높은 지역은 대전(18.2%)이었으며, 가장 낮은 지역인 강원도의 여성비율은 4.4%였음.

<표 7> 지역 및 성별 광역의회 의원 선거 후보자 분포: 전체

(단위: 명, %)

	제3회				제4회				전회대비 (%p)
	전체	여성	남성	여성비율	전체	여성	남성	여성비율	
전국	1740	164	1576	9.4	2279	243	2036	10.7	1.3
서울	260	28	232	10.8	349	42	307	12.0	1.2
부산	101	13	88	12.9	120	12	108	10.0	-2.9
대구	67	6	61	9.0	67	11	56	16.4	7.4
인천	79	9	70	11.4	117	12	105	10.3	-1.1
광주	70	8	62	11.4	63	13	50	20.6	9.2
대전	55	10	45	18.2	65	8	57	12.3	-5.9
울산	42	6	36	14.3	50	11	39	22.0	7.7
경기	255	20	235	7.8	384	50	334	13.0	5.2
강원	113	5	108	4.4	119	9	110	7.6	3.2
충북	73	9	64	12.3	95	10	85	10.5	-1.8
충남	92	9	83	9.8	143	11	132	7.7	-2.1
전북	110	8	102	7.3	127	9	118	7.1	-0.2
전남	135	12	123	8.9	145	11	134	7.6	-1.3
경북	130	8	122	6.2	157	10	147	6.4	0.2
경남	112	8	104	7.1	152	10	142	6.6	-0.5
제주	46	5	41	10.9	126	14	112	11.1	0.2

주. 전회대비=제4회 여성비율-제3회 여성비율.

■ 경기도에서 가장 많은 31명의 여성이 광역의회 의원 선거의 지역구 후보로 출마

- 전국적으로 제3회와 제4회 전국동시지방선거의 광역의회 의원 선거에 지역구 후보로 출마한 여성은 각각 48명과 107명으로 나타남.
- 제4회 전국동시지방선거의 경우, 경기도에서 가장 많은 31명의 여성이 지역구 후보로 입후보하였으며, 대전에서는 지역구 후보로 입후보한 여성이 없었음.
 - 광역의회 의원 선거의 지역구 후보자 가운데 여성비율이 가장 높은 지역은 울산(16.3%), 가장 낮은 지역은 대전(0.0%)으로 나타남.
 - 전회 대비 지역구 후보자의 여성비율이 가장 많이 증가한 지역은 울산(13.4%p)이며, 가장 많이 감소한 지역은 전남(-2.6%p)이었음.
 - 제3회 전국동시지방선거의 경우, 서울에서 11명의 여성이 광역의회 의원 선거의 지역구 후보로 출마하였으며, 강원과 경북에서는 여성 지역구 후보자가 없었음.
 - 광역의회 의원 선거의 지역구 후보자 중 여성비율이 가장 높은 지역은 부산(7.8%), 가장 낮은 지역은 강원도와 경북으로 나타남.

<표 8> 지역 및 성별 광역의회 의원 선거 후보자 분포: 지역구

(단위: 명, %)

	제3회				제4회				전회대비 (%p)
	전체	여성	남성	여성비율	전체	여성	남성	여성비율	
전국	1,531	48	1,483	3.1	2,068	107	1,961	5.2	2.1
서울	230	11	219	4.8	314	22	292	7.0	2.2
부산	90	7	83	7.8	111	7	104	6.3	-1.5
대구	58	2	56	3.4	60	5	55	8.3	4.9
인천	68	4	64	5.9	107	5	102	4.7	-1.2
광주	60	4	56	6.7	53	6	47	11.3	4.6
대전	44	1	43	2.3	56	0	56	0.0	-2.3
울산	34	1	33	2.9	43	7	36	16.3	13.4
경기	230	7	223	3.0	352	31	321	8.8	5.8
강원	103	0	103	0.0	112	3	109	2.7	2.7
충북	62	1	61	1.6	87	4	83	4.6	3.0
충남	77	1	76	1.3	130	4	126	3.1	1.8
전북	99	2	97	2.0	115	1	114	0.9	-1.1
전남	122	5	117	4.1	133	2	131	1.5	-2.6
경북	115	0	115	0.0	146	3	143	2.1	2.1
경남	100	1	99	1.0	141	3	138	2.1	1.1
제주	39	1	38	2.6	108	4	104	3.7	1.1

주. 전회대비=제4회 여성비율-제3회 여성비율.

■ 대전, 광역의회 의원 선거의 비례대표 후보자 중 여성비율이 88.9%로 가장 높음

- 전국적으로 제3회와 제4회 전국동시지방선거의 광역의회 의원 선거의 비례대표 후보로 출마한 여성은 각각 116명과 136명으로 나타남.
- 제4회 전국동시지방선거의 경우, 서울에서 가장 많은 20명의 여성이 비례대표 후보로 출마하였으며, 울산에서는 4명의 여성이 비례대표 후보로 출마하였음.
 - 광역의회 의원 선거의 비례대표 후보자 중 여성비율이 가장 높은 지역은 대전(88.9%), 가장 낮은 지역은 충남(53.8%)로 나타남.
 - 전회 대비 광역의회 의원 선거의 비례대표 후보자 중 여성비율이 가장 많이 증가한 지역은 대구(41.3%p)이며, 가장 많이 감소한 지역은 울산(-5.4%p)으로 나타남.
 - 제3회 전국동시지방선거의 경우, 서울에서 17명의 여성이 광역의회 의원 선거의 비례대표 후보로 출마하였고, 대구, 광주, 제주에서 4명의 여성이 입후보하였음.
 - 비례대표 후보자 가운데 여성비율이 가장 높은 지역은 대전(81.8%), 가장 낮은 지역은 광주(40.0%)로 나타남.

<표 9> 지역 및 성별 광역의회 의원 선거 후보자 분포: 비례대표

(단위: 명, %)

	제3회				제4회				전회대비 (%p)
	전체	여성	남성	여성비율	전체	여성	남성	여성비율	
전국	209	116	93	55.5	211	136	75	64.5	9.0
서울	30	17	13	56.7	35	20	15	57.1	0.4
부산	11	6	5	54.5	9	5	4	55.6	1.1
대구	9	4	5	44.4	7	6	1	85.7	41.3
인천	11	5	6	45.5	10	7	3	70.0	24.5
광주	10	4	6	40.0	10	7	3	70.0	30.0
대전	11	9	2	81.8	9	8	1	88.9	7.1
울산	8	5	3	62.5	7	4	3	57.1	-5.4
경기	25	13	12	52.0	32	19	13	59.4	7.4
강원	10	5	5	50.0	7	6	1	85.7	35.7
충북	11	8	3	72.7	8	6	2	75.0	2.3
충남	15	8	7	53.3	13	7	6	53.8	0.5
전북	11	6	5	54.5	12	8	4	66.7	12.2
전남	13	7	6	53.8	12	9	3	75.0	21.2
경북	15	8	7	53.3	11	7	4	63.6	10.3
경남	12	7	5	58.3	11	7	4	63.6	5.3
제주	7	4	3	57.1	18	10	8	55.6	-1.5

주. 전회대비=제4회 여성비율-제3회 여성비율.

■ 기초의회 의원 선거 여성 후보자 비율의 가장 높은 곳은 대전(19.0%)

- 제4회 전국동시지방선거에서 기초의회 의원 선거의 비례대표제 도입에 따라 여성 후보자의 비율이 전회에 비해 전국적으로 10.0%p 증가함.
- 제4회 전국동시지방선거에서도 서울지역은 가장 많은 여성 후보를 배출함(213명). 다음으로 경기도(192명), 경남(92명), 경북(83명), 부산(82명) 등의 순으로 여성 후보자 수가 많은 것으로 나타남.
 - 전회에 비해 여성 후보자 비율이 가장 많이 증가한 곳은 울산으로 나타남(13.7%p).
 - 제3회 전국동시지방선거에서는 제주도를 제외한 전국 16개 시도에서 총 222명의 여성 후보자들이 기초의회 의원 선거에 참여함.
 - 그 가운데 서울 지역은 80명의 여성이 기초의회 의원 선거에 참여하였으며, 전국적으로 가장 높은 여성 후보자 비율을 나타냄. 다음으로 경기도 지역의 85명, 전북 지역에 12명, 인천과 광주 지역에 11명의 여성이 기초의회 의원 선거의 후보자로 참여하였음.

<표 10> 지역 및 성별 기초의회 의원 선거 후보자 분포

(단위: 명, %)

	제3회				제4회				전회대비 (%p)
	전체	여성	남성	여성비율	전체	여성	남성	여성비율	
전국	8373	222	8151	2.7	9020	1141	7879	12.6	9.9
서울	1305	80	1225	6.1	1264	213	1051	16.9	10.8
부산	420	9	411	2.1	548	82	466	15.0	12.9
대구	310	8	302	2.6	318	36	282	11.3	8.7
인천	312	11	301	3.5	330	44	286	13.3	9.8
광주	187	11	176	5.9	216	41	175	19.0	13.1
대전	177	2	175	1.1	209	26	183	12.4	11.3
울산	125	4	121	3.2	118	20	98	16.9	13.7
경기	1228	45	1183	3.7	1290	192	1098	14.9	11.2
강원	491	7	484	1.4	569	66	503	11.6	10.2
충북	377	3	374	0.8	415	45	370	10.8	10.0
충남	513	6	507	1.2	630	61	569	9.7	8.5
전북	638	12	626	1.9	650	71	579	10.9	9.0
전남	739	6	733	0.8	693	69	624	10.0	9.2
경북	787	11	776	1.4	960	83	877	8.6	7.2
경남	679	7	672	1.0	810	92	718	11.4	10.4
제주	85	0	85	0.0	-	-	-	-	-

주. 전회대비=제4회 여성비율-제3회 여성비율.

■ 강원도, 기초의회 의원 선거 비례대표 후보자 전원이 여성

- 제4회 전국동시지방선거의 기초의회 의원 선거에 참여한 여성 후보자 가운데 391명은 지역구 선거에, 750명은 비례대표 선거에 참여하였음.
- 지역구 후보로 참여한 여성 가운데 93명은 서울 지역에, 89명은 경기도 지역의 후보자로 나타남. 울산 지역의 여성 지역구 후보는 7명이지만, 지역구 의원 중 여성 비율은 7.0%로 전국 4.9%보다 높게 나타남.
 - 여성 지역구 후보의 비율이 가장 높은 지역은 광주 지역으로 지역구 후보자 가운데 10.7%가 여성으로 나타남. 여성 후보 비율이 가장 낮은 지역은 충남으로 나타남(1.7%).
 - 비례대표 후보자가 많은 지역 역시 서울(120명), 경기도(103명)로 나타났음. 그리고 비례대표 후보자가 적은 지역은 울산(13명), 대전(16명)이었음.
 - 여성 비례대표 후보자 비율이 가장 높은 지역은 강원도로 비례대표 후보자 전원이 여성이었음. 또한 충남과 전남지역에서 여성 비례대표 후보자 비율이 60% 미만으로 것으로 나타남.

<표 11> 각 지역 남녀 기초의회 의원 선거 후보자의 선거유형별 분포: 제4회
(단위: 명, %)

	지역구				비례대표			
	소계	여성	남성	여성비율	소계	여성	남성	여성비율
전국	7,995	391	7,604	4.9	1,025	750	275	73.2
서울	1,100	93	1,007	8.5	164	120	44	73.2
부산	485	36	449	7.4	63	46	17	73.0
대구	292	16	276	5.5	26	20	6	76.9
인천	293	14	279	4.8	37	30	7	81.1
광주	187	20	167	10.7	29	21	8	72.4
대전	184	10	174	5.4	25	16	9	64.0
울산	100	7	93	7.0	18	13	5	72.2
경기	1,141	89	1,052	7.8	149	103	46	69.1
강원	519	16	503	3.1	50	50	0	100.0
충북	379	14	365	3.7	36	31	5	86.1
충남	542	9	533	1.7	88	52	36	59.1
전북	579	20	559	3.5	71	51	20	71.8
전남	599	13	586	2.2	94	56	38	59.6
경북	867	17	850	2.0	93	66	27	71.0
경남	728	17	711	2.3	82	75	7	91.5
제주	-	-	-	-	-	-	-	-

나. 전국동시지방선거의 지역별 여성 당선 추이

■ 서울, 대구, 인천에서 각 1명의 여성들이 기초자치단체장으로 당선됨

- 제3회와 제4회 전국동시지방선거에서 각각 2명과 3명의 여성들이 기초자치단체장으로 당선됨.
- 제4회 전국동시지방선거에서는 총 12개 지역에서 여성 후보자가 출마하였지만, 서울, 대구, 인천 등 3개 지역에서 각 1명씩 기초자치단체장으로 당선됨.
 - 부산지역은 한명의 여성 기초자치단체장 후보가 낙선함에 따라 전회에 비해 여성 기초자치단체장의 비율이 12.5%p 감소한 것으로 나타남.
 - 제3회 전국동시지방선거에서 여성이 기초자치단체장 후보로 출마한 5개 지역 가운데 유일하게 부산 지역에서 2명의 여성이 당선됨.

<표 12> 지역 및 성별 기초자치단체장 당선자 분포

(단위: 명, %)

	제3회				제4회				전회대비 (%p)
	합계	여성	남성	여성비율	합계	여성	남성	여성비율	
전국	232	2	230	0.9	230	3	227	1.3	0.4
서울	25	0	25	0.0	25	1	24	4.0	4.0
부산	16	2	14	12.5	16	0	16	0.0	-12.5
대구	8	0	8	0.0	8	1	7	12.5	12.5
인천	10	0	10	0.0	10	1	9	10.0	10.0
광주	5	0	5	0.0	5	0	5	0.0	0.0
대전	5	0	5	0.0	5	0	5	0.0	0.0
울산	5	0	5	0.0	5	0	5	0.0	0.0
경기	31	0	31	0.0	31	0	31	0.0	0.0
강원	18	0	18	0.0	18	0	18	0.0	0.0
충북	11	0	11	0.0	12	0	12	0.0	0.0
충남	15	0	15	0.0	16	0	16	0.0	0.0
전북	14	0	14	0.0	14	0	14	0.0	0.0
전남	22	0	22	0.0	22	0	22	0.0	0.0
경북	23	0	23	0.0	23	0	23	0.0	0.0
경남	20	0	20	0.0	20	0	20	0.0	0.0
제주	4	0	4	0.0	-	-	-	-	-

주. 전회대비=제4회 여성비율-제3회 여성비율.

■ 여성 광역의회 의원 당선자 비율이 가장 높은 곳은 울산(26.3%), 가장 낮은 곳은 전남(7.8%)

- 제3회와 제4회 전국동시지방선거에서 각각 63명과 89명의 여성 광역의회 의원이 배출됨.
- 제4회 전국동시지방선거에서는 인천과 서울에서 각각 17명과 13명의 여성이 광역의회 의원으로 당선됨. 그리고 인천, 광주, 대전, 충북, 전북 등에서 각각 3명의 여성이 당선됨.
 - 여성 광역의원 당선자 비율이 가장 높은 지역은 울산(26.3%)이었으며, 가장 낮은 지역은 전남(7.8%)로 나타남.
 - 전회에 비해 여성 비율이 가장 많이 증가한 지역은 울산(10.5%p)이고, 가장 많이 감소한 지역은 광주(-5.3%p)로 나타남.
 - 제3회 전국동시지방선거에서는 서울과 경기도에서 각각 8명의 여성이 광역의회 의원으로 당선되었음. 반면 인천과 제주도는 2명의 여성 광역의회 의원이 배출됨.
 - 여성 광역의원 당선자 비율이 가장 높은 지역은 광주로 21.1%가 여성으로 나타남. 그리고 여성 당선자의 비율이 가장 낮은 지역은 전남으로 나타남(5.9%).

<표 13> 지역 및 성별 광역의회 의원 선거 당선자 분포: 전체

(단위: 명, %)

	제3회				제4회				전회대비 (%p)
	전체	여성	남성	여성비율	전체	여성	남성	여성비율	
전국	682	63	619	9.2	733	89	644	12.1	2.9
서울	102	8	94	7.8	106	13	93	12.3	4.5
부산	44	5	39	11.4	47	6	41	12.8	1.4
대구	27	3	24	11.1	29	5	24	17.2	6.1
인천	29	2	27	6.9	33	3	30	9.1	2.2
광주	19	4	15	21.1	19	3	16	15.8	-5.3
대전	19	3	16	15.8	19	3	16	15.8	0.0
울산	19	3	16	15.8	19	5	14	26.3	10.5
경기	104	8	96	7.7	119	17	102	14.3	6.6
강원	43	4	39	9.3	40	4	36	10.0	0.7
충북	27	3	24	11.1	31	3	28	9.7	-1.4
충남	36	4	32	11.1	38	4	34	10.5	-0.6
전북	36	3	33	8.3	38	3	35	7.9	-0.4
전남	51	3	48	5.9	51	4	47	7.8	1.9
경북	57	4	53	7.0	55	5	50	9.1	2.1
경남	50	4	46	8.0	53	6	47	11.3	3.3
제주	19	2	17	10.5	36	5	31	13.9	3.4

주. 전회대비=제4회 여성비율-제3회 여성비율.

■ 지역구 선거에 의한 여성 광역의원 당선자 비율이 가장 높은 지역은 울산(18.8%)

- 제3회와 제4회 전국동시지방선거에서 각각 14명과 32명의 여성이 지역구 선거를 통해 광역의회 의원으로 배출됨.
- 제4회 전국동시지방선거에서는 경기도, 서울, 대구, 울산 등에서 지역구 선거를 통해 여성이 광역의원 의원으로 진출함. 반면 대전 등을 포함 5개 지역에서 지역구 선거를 통한 여성의 광역의회 진출이 이루어지지 못함.
 - 지역구 선거에 의한 여성 광역의원 당선자 비율이 가장 높은 지역은 울산(18.8%), 대구(11.5%) 등으로 나타남.
 - 전회에 비해 울산, 서울, 경남, 충북 등에서는 여성비율이 증가하였지만, 부산, 인천, 광주, 충남, 전북 등에서는 지역구 선거에 의한 여성 당선자 비율이 감소함.
 - 제3회 전국동시지방선거에서 서울, 부산, 대구, 광주, 경기도 등에서 지역구 선거를 통해 각각 2명의 여성들 광역의회 의원으로 당선됨. 반면 대전, 강원도, 충북, 전남, 경북, 경남, 제주도 등에서는 지역구 의원이 배출되지 않음.
 - 지역구 선거를 통해 당선된 광역의원 중 여성 비율이 가장 높은 지역은 광주(12.5%), 대구(8.3%), 울산(6.3%) 등으로 나타남.

<표 14> 지역 및 성별 광역의회 의원 선거 당선자 분포: 지역구

(단위: 명, %)

	제3회				제4회				전회대비 (%p)
	소계	여성	남성	여성비율	소계	여성	남성	여성비율	
전국	609	14	595	2.3	655	32	623	4.9	2.6
서울	92	2	90	2.2	96	7	89	7.3	5.1
부산	40	2	38	5.0	42	2	40	4.8	-0.2
대구	24	2	22	8.3	26	3	23	11.5	3.2
인천	26	1	25	3.8	30	1	29	3.3	-0.5
광주	16	2	14	12.5	16	1	15	6.3	-6.3
대전	16	0	16	0.0	16	0	16	0.0	0.0
울산	16	1	15	6.3	16	3	13	18.8	12.5
경기	94	2	92	2.1	108	10	98	9.3	7.1
강원	39	0	39	0.0	36	0	36	0.0	0.0
충북	24	0	24	0.0	28	1	27	3.6	3.6
충남	32	1	31	3.1	34	1	33	2.9	-0.2
전북	32	1	31	3.1	34	0	34	0.0	-3.1
전남	46	0	46	0.0	46	0	46	0.0	0.0
경북	51	0	51	0.0	50	1	49	2.0	2.0
경남	45	0	45	0.0	48	2	46	4.2	4.2
제주	16	0	16	0.0	29	0	29	0.0	0.0

주. 전회대비=제4회 여성비율-제3회 여성비율.

■ 대전과 강원도, 광역의회 비례대표 당선자 전원이 여성.

- 제3회와 제4회 전국동시지방선거에서 각각 49명과 57명의 여성이 비례대표 광역 의원으로 배출됨.
- 제4회 전국동시지방선거에서는 경기도와 서울에서 각각 7명과 6명의 여성이 비례대표 광역의원원으로 당선됨. 그리고 대구를 포함한 5개 지역에서 2명의 여성이 비례대표 광역으로 당선됨.
 - 대전과 강원도에서는 비례대표 당선자 전원이 여성이었으며, 서울에서는 비례대표 당선자의 60%가 여성으로 나타났음.
 - 전회에 비해 여성 비율이 가장 많이 증가한 지역은 대구와 인천(33.3%p)이며, 충북에서는 여성 비례대표 당선자 비율이 33.3%p 감소한 것으로 나타남.
 - 제3회 전국동시지방선거의 경우, 서울과 경기도에서 6명의 여성 비례대표 후보가 광역의회 의원으로 당선됨. 반면 대구와 인천에서는 각각 1명의 여성만이 비례대표 광역의회 의원으로 당선됨.
 - 대전, 강원, 충북에서는 비례대표 당선자 전원이 여성이었으며, 대구, 인천에서는 여성 비례대표 당선자 비율이 33.3%로 나타남.

<표 15> 지역 및 성별 광역의회 의원 선거 당선자 분포: 비례대표

(단위: 명, %)

	제3회				제4회				전회대비 (%p)
	소계	여성	남성	여성비율	소계	여성	남성	여성비율	
전국	73	49	24	67.1	78	57	21	73.1	6.0
서울	10	6	4	60.0	10	6	4	60.0	0.0
부산	4	3	1	75.0	5	4	1	80.0	5.0
대구	3	1	2	33.3	3	2	1	66.7	33.3
인천	3	1	2	33.3	3	2	1	66.7	33.3
광주	3	2	1	66.7	3	2	1	66.7	0.0
대전	3	3	0	100.0	3	3	0	100.0	0.0
울산	3	2	1	66.7	3	2	1	66.7	0.0
경기	10	6	4	60.0	11	7	4	63.6	3.6
강원	4	4	0	100.0	4	4	0	100.0	0.0
충북	3	3	0	100.0	3	2	1	66.7	-33.3
충남	4	3	1	75.0	4	3	1	75.0	0.0
전북	4	2	2	50.0	4	3	1	75.0	25.0
전남	5	3	2	60.0	5	4	1	80.0	20.0
경북	6	4	2	66.7	5	4	1	80.0	13.3
경남	5	4	1	80.0	5	4	1	80.0	0.0
제주	3	2	1	66.7	7	5	2	71.4	4.8

주. 전회대비=제4회 여성비율-제3회 여성비율.

■ 여성 광역의회 의원의 절반 이상이 비례대표 형태로 당선됨.

- 제3회와 제4회 전국동시지방선거의 여성 광역의회 의원 당선자의 56.3%와 64.0%가 비례대표 당선자로 나타남.
- 제4회 전국동시지방선거의 경우, 대전, 강원, 전북, 전남, 제주의 여성 광역의회 의원 당선자 전원이 비례대표 후보에서 배출됨. 여성 광역의회 의원 당선자 중 비례대표의 비중이 낮은 곳은 대구(40.0%)와 울산(40.0%) 지역임.
 - 제3회 전국동시지방선거의 경우, 대구 지역 여성 광역의회 의원 당선자의 75.0%가 비례대표 당선자였음. 그리고 대전, 강원, 충북, 전남, 경북, 경남, 제주의 여성 광역의회 의원 당선자의 50.0%가 비례대표 당선자로 나타남.
 - 남성 광역의회 의원 당선자 중 비례대표 당선자의 비중이 높은 지역은 대구(8.3%)이며, 대전, 강원, 충북의 남성 광역의회 의원은 전원 지역구 선거를 통해 당선된 것으로 나타남.

<표 16> 각 지역 남녀 광역의회 의원 당선자 중 비례대표 당선자의 비중
(단위: %)

	제3회			제4회		
	전체	여성	남성	전체	여성	남성
전국	10.7	56.3	3.9	10.6	64.0	3.3
서울	9.8	57.1	4.3	9.4	46.2	4.3
부산	9.1	62.5	2.6	10.6	66.7	2.4
대구	11.1	75.0	8.3	10.3	40.0	4.2
인천	10.3	66.7	7.4	9.1	66.7	3.3
광주	15.8	66.7	6.7	15.8	66.7	6.3
대전	15.8	50.0	0.0	15.8	100.0	0.0
울산	15.8	60.0	6.3	15.8	40.0	7.1
경기	9.6	57.1	4.2	9.2	41.2	3.9
강원	9.3	50.0	0.0	10.0	100.0	0.0
충북	11.1	50.0	0.0	9.7	66.7	3.6
충남	11.1	57.1	3.1	10.5	75.0	2.9
전북	11.1	60.0	6.1	10.5	100.0	2.9
전남	9.8	50.0	4.2	9.8	100.0	2.1
경북	10.5	50.0	3.8	9.1	80.0	2.0
경남	10.0	50.0	2.2	9.4	66.7	2.1
제주	15.8	50.0	5.9	19.4	100.0	6.5

■ 제3회와 비교하여 광주지역의 여성 기초의회 의원 비율이 가장 많이 증가함.

- 제3회와 제4회 전국동시지방선거에서 각각 77명과 437명의 여성 기초의회 의원으로 당선됨.
- 제4회 전국동시지방선거의 경우, 서울에서 82명의 여성이 기초의회 의원에 당선됨. 반면 대전에서는 10명의 여성이 기초의회 의원에 당선됨.
 - 여성 기초의회 의원 당선자의 비율은 광주(26.5%)와 울산(22.0%)이 높게 나타났으며, 전남은 9.1%로 가장 낮게 나타남.
 - 전회에 비해 여성 비율이 가장 많이 증가한 지역은 광주(20.5%p)이며, 전남은 8.0%p로 가장 낮게 나타남.
 - 제3회 전국동시지방선거의 경우, 서울에서 전국 최다인 29명의 여성이 기초의회 의원으로 당선됨. 반면 제주에서는 여성 후보자가 전무한 상태에서 기초의회가 전원 남성으로 구성됨.
 - 여성 기초의회 의원 비율이 높은 지역은 광주(6.0%), 서울(5.7%)이며, 제주(0.0%), 강원(0.5%), 충남(0.5%), 경남(0.6%), 전북(0.8%) 등은 여성 기초의회 의원 비율이 1% 미만으로 나타남.

<표 17> 지역 및 성별 기초의회 의원 선거 당선자 분포

(단위: 명, %)

	제3회				제4회				전회대비 (%p)
	합계	여성	남성	여성비율	전체	여성	남성	여성비율	
전국	3,485	77	3,408	2.2	2888	437	2451	15.1	12.9
서울	513	29	484	5.7	419	82	337	19.6	13.9
부산	215	3	212	1.4	182	34	148	18.7	17.3
대구	140	2	138	1.4	116	17	99	14.7	13.2
인천	131	4	127	3.1	112	17	95	15.2	12.1
광주	84	5	79	6.0	68	18	50	26.5	20.5
대전	75	1	74	1.3	63	10	53	15.9	14.5
울산	59	1	58	1.7	50	11	39	22.0	20.3
경기	500	17	483	3.4	417	65	352	15.6	12.2
강원	190	1	189	0.5	169	26	143	15.4	14.9
충북	150	2	148	1.3	131	17	114	13.0	11.6
충남	209	1	208	0.5	178	22	156	12.4	11.9
전북	237	2	235	0.8	197	25	172	12.7	11.8
전남	291	3	288	1.0	243	22	221	9.1	8.0
경북	339	4	335	1.2	284	36	248	12.7	11.5
경남	314	2	312	0.6	259	35	224	13.5	12.9
제주	38	0	38	0.0	-	-	-	-	-

주. 전회대비=제4회 여성비율-제3회 여성비율.

■ 제4회 전국동시지방선거에서 여성 기초의회 진출의 통로가 된 비례대표제

- 제4회 전국동시지방선거에서 지역구와 비례대표 선거를 통해 기초의회에 진출한 여성은 각각 110명과 327명으로 나타남.
- 여성 지역구 당선자는 서울에서 33명으로 최다 배출되었고, 충북에서는 1명의 여성이 지역구 선거를 통해 기초의회 의원으로 당선됨.
 - 여성 지역구 당선자 비율이 가장 높은 지역은 광주(15.3%)이며, 충북, 전남, 경남에서는 여성 지역구 당선자 비율이 0.9%로 가장 낮게 나타남.
 - 비례대표제를 통해서도 서울에서 가장 많은 49명의 여성이 기초의회에 진출함. 반면 대전과 울산에서는 6명의 여성이 비례대표제를 통해 기초의회에 진출함.
 - 비례대표 당선자 가운데 여성비율이 가장 높은 지역은 광주, 강원, 경남으로 비례대표 당선자 전원이 여성으로 나타남. 반면 전남 지역의 비례대표 당선자 중 여성비율은 62.5%로 전국에서 가장 낮음.

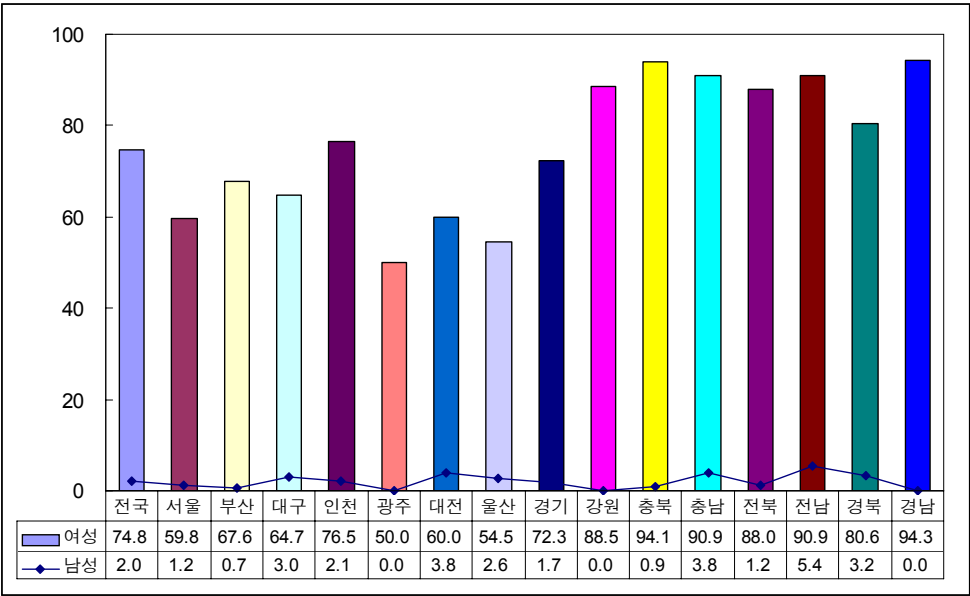
<표 18> 각 지역 남녀 기초의회 의원 선거 당선자의 선거유형별 분포: 제4회
(단위: 명, %)

	지역구				비례대표			
	소계	여성	남성	여성비율	소계	여성	남성	여성비율
전국	2,513	110	2,403	4.4	375	327	48	87.2
서울	366	33	333	9.0	53	49	4	92.5
부산	158	11	147	7.0	24	23	1	95.8
대구	102	6	96	5.9	14	11	3	78.6
인천	97	4	93	4.1	15	13	2	86.7
광주	59	9	50	15.3	9	9	0	100.0
대전	55	4	51	7.3	8	6	2	75.0
울산	43	5	38	11.6	7	6	1	85.7
경기	364	18	346	4.9	53	47	6	88.7
강원	146	3	143	2.1	23	23	0	100.0
충북	114	1	113	0.9	17	16	1	94.1
충남	152	2	150	1.3	26	20	6	76.9
전북	173	3	170	1.7	24	22	2	91.7
전남	211	2	209	0.9	32	20	12	62.5
경북	247	7	240	2.8	37	29	8	78.4
경남	226	2	224	0.9	33	33	0	100.0
제주	-	-	-	-	-	-	-	-

■ 경남, 여성 기초의회 당선자 중 비례대표 당선자의 비중이 가장 높음.

- 제4회 전국동시지방선거에서 전국적으로 여성의 74.8%가 비례대표제를 통해 기초의회 의원으로 당선됨.
- 여성 기초의회 의원 당선자 가운데 비례대표 당선자의 비중이 가장 높은 지역은 경남(94.3%), 가장 낮은 지역은 광주(50.0%)로 나타남.
- 남성의 경우, 비례대표 당선자의 비중은 전국적으로 2.0%임. 전남의 경우, 남성 기초의회 의원 당선자의 5.4%로 가장 높게 나타남. 반면 광주, 강원, 경남 등에서는 비례대표 당선자의 비중이 0.0%로 나타남.

<그림 9> 각 지역 남녀 기초의회 의원 당선자 중 비례대표 당선자의 비중: 제4회 (단위: %)



3. 부표

<부표 1> 제1회 전국동시지방선거의 선거종류별 여성 당선자 비율

(단위: 명, %)

		전체	여성	남성	여성비율
전체		5,756	128	5,628	2.2
시·도지사선거		15	0	15	0.0
자치구·시·군의 장 선거		230	1	229	0.4
시·도의회 의원선거	소계	970	55	915	5.7
	지역구	875	13	862	1.5
	비례대표	95	42	53	44.2
자치구·시·군의회의원선거		4,541	72	4,469	1.6

<부표 2> 제2회 전국동시지방선거의 선거종류별 여성 당선자 비율

(단위: 명, %)

		전체	여성	남성	여성비율
전체		4,427	97	4,330	2.2
시·도지사선거		16	0	16	0.0
자치구·시·군의 장 선거		232	0	232	0.0
시·도의회 의원선거	소계	690	41	649	5.9
	지역구	616	14	602	2.3
	비례대표	74	27	47	36.5
자치구·시·군의회의원선거		3,489	56	3,433	1.6

<부표 3> 제3회 전국동시지방선거의 선거종류별 여성 당선자 비율

(단위: 명, %)

		전체	여성	남성	여성비율
전체		4,415	142	4,273	3.2
시·도지사선거		16	0	16	0.0
자치구·시·군의 장 선거		232	2	230	0.9
시·도의회 의원선거	소계	682	63	619	9.2
	지역구	609	14	595	2.3
	비례대표	73	49	24	67.1
자치구·시·군의회의원선거		3,485	77	3,408	2.2

<부표 4> 제4회 전국동시지방선거의 선거종류별 여성 당선자 비율

(단위: 명, %)

		전체	여성	남성	여성비율
전체		3,867	529	3,338	13.7
시·도지사선거		16	0	16	0.0
자치구·시·군의 장 선거		230	3	227	1.3
시·도의회 의원 선거	소계	733	89	644	12.1
	지역구	655	32	623	4.9
	비례대표	78	57	21	73.1
자치구·시·군 의회의원선거	소계	2,888	437	2,451	15.1
	지역구	2,513	110	2,403	4.4
	비례대표	375	327	48	87.2