

# 고령층 여성인구의 경제활동

주 재 선

한국여성개발원 전문연구원

(jjs2000@kwdi.re.kr)

1. 고령층 여성인구의 경제활동 현황
2. 고령층 여성인구의 취업실태
3. 고령층 여성인구의 취업경험
4. 고령층 여성인구의 구직활동
5. 고령층 여성인구의 취업희망과 희망 근로조건

# 목 차

## 1. 고령층 여성인구의 경제활동 현황

■ 성별 경제활동 .....	3
■ 연령계층별 여성 경제활동 .....	3
■ 교육정도별 여성 경제활동 .....	4
■ 혼인상태별 여성 경제활동 .....	5
■ 산업별 여성 취업자 .....	6
■ 직업별 여성 취업자 .....	7
■ 종사상지위별 여성 취업자 .....	8

## 2. 고령층 여성인구의 취업실태

■ 현재 취업상태 및 과거 취업경험 .....	9
■ 가장 오래 근무한 일자리 근무기간 .....	11
■ 가장 오래 근무한 일자의 이직연령 .....	12
■ 가장 오래 근무한 일자를 그만둔 이유 .....	13

## 3. 고령층 여성인구의 취업경험

■ 지난 1년간 취업경험 .....	14
■ 지난 1년간 취업경험과 생애 주된 경력과의 관련성 .....	15

## 4. 고령층 여성인구의 구직활동

■ 구직활동경험 .....	16
■ 구직경로 .....	17
■ 미취업자의 비구직 사유 .....	18

## 5. 고령층 여성인구의 취업희망과 희망 근로조건

■ 취업의사와 동기 .....	19
■ 일자리 선택기준 .....	21
■ 희망하는 일자리 형태 .....	23
■ 희망 임금수준 .....	25

## 6. 통계표(부표)

### [참고자료 및 웹 사이트]

- 통계청, 「경제활동부가조사(고령층)」 (2006.5, 2005.5), 원자료.
- 통계청, 「경제활동부가조사(고령층)」 (2006.5), 보도자료.
- 통계청, KOSIS DB

※ 본 통계분석은 통계청에서 2006년 5월 조사된 「경제활동부가조사(고령층)」을 성별로 재분석한 것임. 통계분석에서 사용된 고령층 인구란 통계청에서 조사된 55~79세 인구와 동일한 개념으로 사용하고 있으며, 본 통계분석에서 사용된 인구는 특별한 언급이 없을 경우 55~79세 인구를 말함.

## 표 목 차

〈표 1〉 고령층 인구의 경제활동상태 .....	3
〈표 2〉 고령층 인구의 교육정도별 경제활동인구 .....	5
〈표 3〉 고령층 취업인구의 연령계층별 산업분포 .....	7
〈표 4〉 고령층 취업인구의 연령계층별 직업분포 .....	8
〈표 5〉 고령층 취업인구의 연령계층별 현재 취업상태 및 과거 취업경험 .....	10
〈표 6〉 고령층 취업인구의 혼인상태별 현재 취업상태 및 과거 취업경험 .....	10
〈표 7〉 고령층 취업인구의 교육정도별 현재 취업상태 및 과거 취업경험 .....	11
〈표 8〉 고령층 여성의 가장 오래 근무한 일자리 근속기간 .....	12
〈표 9〉 고령층 인구의 가장 오래 근무한 일자리 이직연령 .....	13
〈표 10〉 고령층 인구의 가장 오래 근무한 일자 이직이유 .....	13
〈표 11〉 고령층 인구의 지난 1년간 취업경험 .....	14
〈표 12〉 고령층 인구의 연령계층별 지난 1년간 취업경험 .....	15
〈표 13〉 고령층 인구의 지난 1년간 취업경험과 생애 주된 경력과의 관련성 .....	15
〈표 14〉 고령층 인구의 지난 1년간 구직경험 .....	16
〈표 15〉 고령층 인구의 지난 1년간 구직경로 .....	15
〈표 16〉 고령층 인구의 미취업자 비구직 사유 .....	18
〈표 17〉 고령층 인구의 연령계층별 미취업자 비구직 사유 .....	19
〈표 18〉 고령층 인구의 장래(혹은 계속) 취업의사 및 동기 .....	20
〈표 19〉 고령층 여성의 연령계층별 장래(혹은 계속) 취업의사 .....	20
〈표 20〉 고령층 여성의 취업상태별 장래(혹은 계속) 취업의사와 동기 .....	21
〈표 21〉 고령층 인구의 일자리 선택기준 .....	22
〈표 22〉 고령층 인구의 교육정도별 일자리 선택기준 .....	22
〈표 23〉 고령층 여성의 교육정도별 희망하는 고용형태 .....	24
〈표 24〉 고령층 인구의 희망하는 임금수준 .....	25

## 그림목차

<그림 1> 고령층 인구의 연령계층별 경제활동인구 및 참가율 .....	3
<그림 2> 고령층 인구의 혼인상태별 경제활동참가율 .....	6
<그림 3> 고령층 여성 취업자의 연령계층별 종사상지위 분포 .....	9
<그림 4> 고령층 인구의 연령과 취업상태별 지난 1년간 구직경험 .....	17
<그림 5> 고령층 인구의 희망하는 고용형태 .....	23
<그림 6> 고령층 인구의 연령계층별 희망하는 고용형태 .....	24
<그림 7> 고령층 여성의 연령계층별 희망하는 임금수준 .....	26
<그림 8> 고령층 인구의 교육정도별 희망하는 임금수준 .....	26

## ■ 고령층 여성인구의 경제활동요약

### 1. 고령층 여성인구의 경제활동 현황

- 2006년 5월 현재 고령층 여성 경제활동인구는 1,741천명으로 전년동월 대비 43천명 증가함.
  - 고령층 경제활동참가율 : 여성 38.7%(1,741천명), 남성 64.0%(2,454천명)
  - 고령층 실업률 : 여성 1.0%(18천명), 남성 2.9%(70천명)
  - 교육정도별 여성의 경제활동참가율은 교육정도가 높을수록 낮아짐
  - 여성취업자의 산업별 분포 : 농림어업(38.1%), 도소매업(15.8%), 음식숙박업(11.1%) 순으로 높게 분포
  - 여성취업자의 직업별 분포 : 55~64세는 서비스업에, 65~79세는 농어업숙련에 높게 분포
  - 여성취업자의 종사상지위 : 자영자, 무급가족종사자, 일용근로자에 75% 이상 분포

### 2. 고령층 여성인구의 취업실태

- 고령층 여성인구 중 10.4%는 생애 동안 취업경험 전혀 없음.
  - 유배우 여성 중 11.5%, 사별/이혼 중 9.1%는 생애 동안 취업경험 전혀 없음.
  - 초졸 이하 여성 8.5%, 중졸여성 14.1%, 고졸여성 16.3%, 전문대졸 이상 여성의 11.5%는 생애 동안 취업경험 전혀 없음.
- 여성이 가장 오래 근무한 일자리의 근속기간은 평균 18년 3개월
  - 남성은 평균 23년 5개월로 여성에 비해 5년 2개월 더 길게 나타남.
- 여성이 가장 오래 근무한 일자리의 이직연령은 평균 만 52세
  - 여성 이직의 주된 이유는 「건강상의 이유」와 「가족을 돌보기 위해서」 등 자발적 이직으로 나타남.
  - 반면 남성의 평균 이직연령은 평균 만 55세이며, 「정년퇴직」과 「사업부진, 조업중단 폐업, 휴업」 등 비자발적 이직이 주된 이직이유로 나타남.

### 3. 고령층 여성인구의 취업경험

- 지난 1년간 취업경험 있는 고령층 여성은 45.8%로 전년동월 대비 0.3%p 증가함.
  - 연령계층별로 55~64세 여성이 56.4%, 65~79세 여성이 35.5%가 취업경험 있음.
  - 남성의 경우 여성에 비해 24%p 높은 69.8%가 지난 1년간 취업경험이 있었음.

### 4. 고령층 여성인구의 구직활동

- 지난 1년간 구직활동 경험 있는 여성은 446천명(9.9%)으로 전년동월 대비 57천명(1.0%p 증가) 증가함.
  - 55~64세 여성 : 14.1%, 65~79세 여성 : 5.9%
  - 취업여부에 따라 : 취업 여성 16.8%, 비 취업 여성 5.7%
- 여성의 주된 구직경로는 「친구, 친지의 소개 부탁」(52.1%)과 「노동부 및 기타 공공직업 알선기관」(12.4%)으로 나타남.

### 5. 고령층 여성인구의 취업희망과 희망 근로조건

- 고령층 여성의 장래(계속) 취업의사는 45.7%, 주된 취업동기는 「생활비에 보탬이 되어서」와 「일하는 즐거움」으로 나타남.
  - 연령계층별 여성의 취업 희망(계속)의사 : 55~64세 59.0%, 65~79세 32.8%
  - 취업상태별 여성의 취업 희망(계속)의사 : 취업 여성 81.4%, 취업경험 있으나 현재 미취업 여성 26.2%, 생애동안 취업경험이 전혀 없는 여성 10.3%
- 고령층 여성의 주된 일자리 선택기준은 「임금수준」(38.4%)과 「일의 양과 시간대」(22.1%)로 나타남.
  - 남성은 「임금수준」(35.9%), 「계속 근로가능성」(23.6%)
- 고령층 여성의 59.8%는 전일제 고용 희망
  - 반면 남성은 81.2%가 전일제 고용 희망
- 고령층 여성의 희망 임금 : 여성 중 49.4%가 50~100만원 미만을 희망함.
  - 남성은 100~150만원 미만 희망하는 비율이 가장 높음.

## 1. 고령층 여성인구의 경제활동 현황

### ■ 성별 경제활동

**고령층 여성 경제활동인구는 1,741천명으로 전년동월 대비 43천명 증가**

- 2006년 5월 현재 고령층의 여성경제활동인구는 1,741천명으로 전년동월 대비 43천명 증가했고 경제활동참가율은 38.7%로 전년동월과 동일하게 나타남.
- 남성의 경우 경제활동인구는 2,454천명(전년동월 대비 107천명 증가), 경제활동참가율은 64.0%(전년동월 대비 0.7%p 상승)로 나타남.
- 고령층 여성 실업자 18천명으로 전년동월 대비 9천명 감소함.
- 이에 따라 여성 실업률은 1.0%로 전년동월 대비 0.6%p 하락한 것으로 나타남.
- 반면 남성 실업자는 전년동월 대비 약간 증가하여 70천명으로 나타났고 실업률 또한 0.1%p 증가한 2.9%를 보임.

〈표 1〉 고령층 인구의 경제활동상태

단위 : 천명, %

		계 (55~79세 인구)	경제활동인구	취업자	실업자	비경제 활동인구	경제활동 참가율	실업률
2006. 5.	계	8,333	4,194	4,107	88	4,138	50.3	2.1
	여	4,500	1,741	1,723	18	2,759	38.7	1.0
	남	3,833	2,454	2,384	70	1,379	64.0	2.9
2005. 5.	계	8,099	4,045	3,952	93	4,055	49.9	2.3
	여	4,393	1,698	1,672	27	2,695	38.7	1.6
	남	3,706	2,347	2,281	66	1,359	63.3	2.8
전년동월 대비	계	234	149	155	-5	83	0.4	-0.2
	여	107	43	51	-9	64	0.0	-0.6
	남	127	107	103	4	20	0.7	0.1

### ■ 연령계층별 여성 경제활동

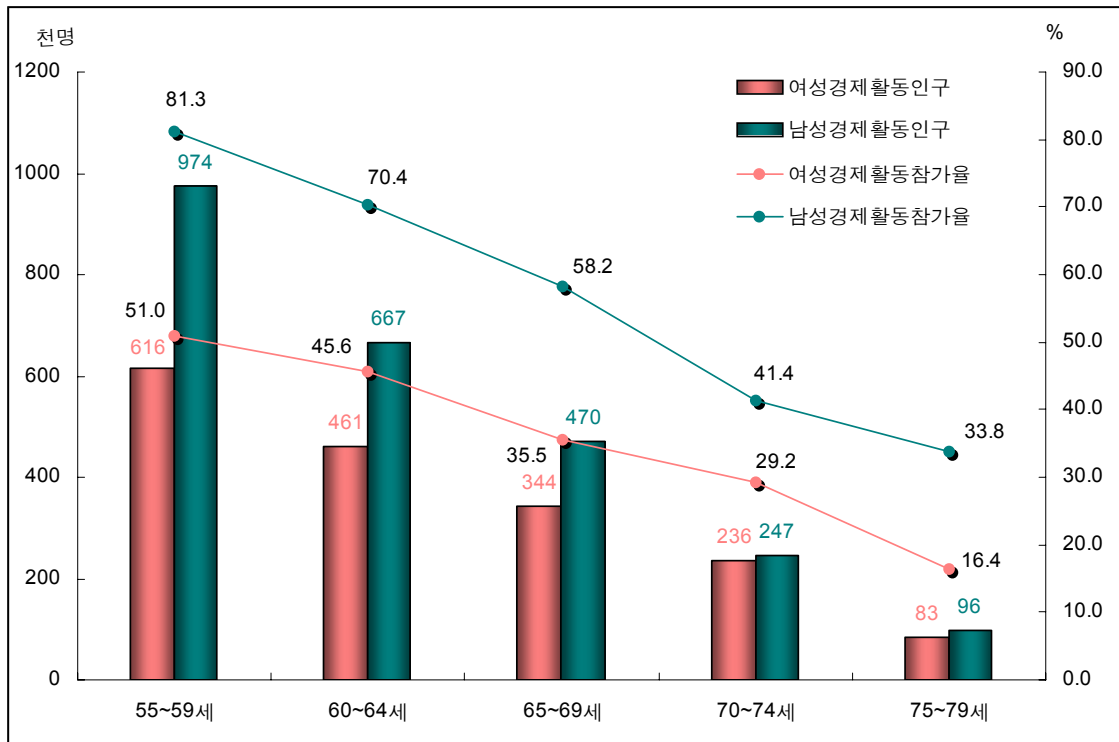
**55~59세 여성의 절반이상은 경제활동참여 인구 : 여성경제활동참가율 51.0%**

- 2006년 5월 현재 55~59세 여성경제활동인구는 616천명이고 경제활동참가율은 51.0%로 나타남.



- 연령계층별로 여성경제활동참가율을 보면 60~64세는 45.6%, 65~69세는 35.5%, 70~74세는 29.2%, 75~79세는 16.4%,
- 반면 남성의 경제활동참가율은 55~64세에서 여성에 비해 30.3%p 이상 높은 81.3%p를 보였고, 75~79세에서도 여성보다 17.4%p 높은 33.8%로 나타남.

<그림 1> 고령층 인구의 연령계층별 경제활동인구 및 참가율(2006)



#### ■ 교육정도별 여성 경제활동

**교육정도가 높을수록 여성 경제활동참가율은 낮게 나타남**

- 교육정도별로 여성경제활동참가율을 보면, 초졸 이하 41.0%, 중졸 36.4%, 고졸 32.1%, 전문대졸 이상 26.8%로 교육정도가 높을수록 낮아짐.
- 남성의 경우 초졸 이하 62.6%, 중졸 70.2%, 고졸 63.8%, 전문대졸 이상 59.0%로 나타남.
- 고졸 이하의 고령층 여성실업률은 1.0%로 매우 낮게 나타난 반면, 전문대졸 이상 여성실업률 4.8%로 비교적 높게 나타남.
- 남성 실업률의 경우 초졸 이하는 1.8%로 비교적 낮게 나타나지만 중졸, 고졸, 전

문대졸 이상은 모두 3.0% 이상의 실업률을 보임.

〈표 2〉 고령층 인구의 교육정도별 경제활동인구(2006)

단위 : 천명, %

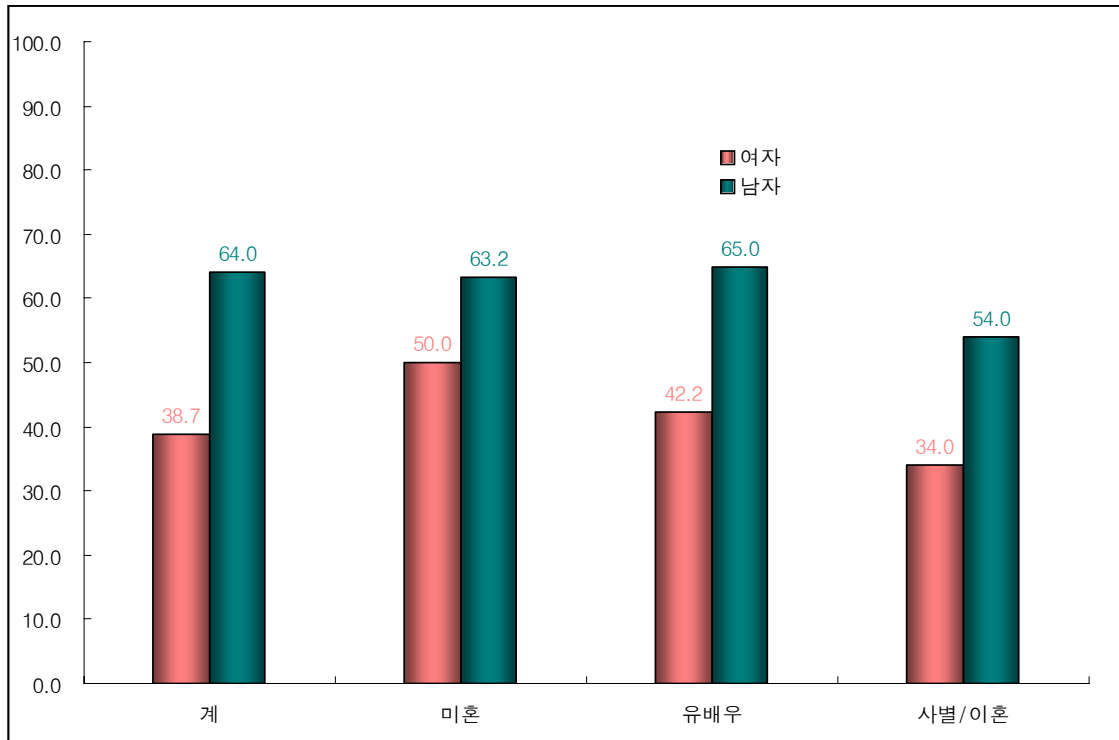
성별	교육정도별	계 (55~79세 인구)	경제활동 인구	취업자	실업자	비경제 활동인구	경제활동 참가율	실업률
계	계	8,333	4,194	4,107	88	4,138	50.3	2.1
	초졸 이하	4,439	2,103	2,076	27	2,336	47.4	1.3
	중졸	1,479	815	792	24	663	55.1	2.9
	고졸	1,686	897	872	25	789	53.2	2.8
	전문대졸 이상	728	379	367	12	350	52.1	3.2
여	계	4,500	1,741	1,723	18	2,759	38.7	1.0
	초졸 이하	3,119	1,278	1,265	13	1,842	41.0	1.0
	중졸	660	240	238	2	420	36.4	0.8
	고졸	564	181	180	1	383	32.1	0.6
	전문대졸 이상	157	42	40	2	116	26.8	4.8
남	계	3,833	2,454	2,384	70	1,379	64.0	2.9
	초졸 이하	1,320	826	811	15	494	62.6	1.8
	중졸	819	575	554	21	244	70.2	3.7
	고졸	1,123	716	693	24	407	63.8	3.4
	전문대졸 이상	571	337	327	10	234	59.0	3.0

#### ■ 혼인상태별 여성경제활동

**여성은 미혼일 경우, 남성은 유배우일 경우 경제활동참가율이 가장 높게 나타남**

- 혼인상태별로 보면 고령층 여성경제활동참가율은 미혼이 50.0%, 유배우 42.2%, 사별/이혼 34.0%로 나타남.
- 반면 남성의 경우 유배우자가 65.0%로 가장 높고 미혼 63.2%, 사별/이혼 54.0% 순으로 나타남.

〈그림 2〉 고령층 인구의 혼인상태별 경제활동참가율(2006)



#### ■ 산업별 여성취업자

**고령층 여성취업자는 농림어업, 도소매업, 음식숙박업 순으로 높게 분포함**

- 고령층 여성취업자를 산업별로 보면 농림어업 38.1%(656천명), 도소매업 15.8%(272천명), 음식·숙박업 11.1%(192천명), 제조업 7.1%(123천명) 순으로 높게 분포함.
- 연령계층별로 보면 55~64세에서는 농림어업 25.3%, 도소매업 16.7%, 음식숙박업 15.6%에 높게 분포된 반면, 65~79세의 경우 농림어업에 여성취업자의 58.6%가 집중되어 있음.

〈표 3〉 고령층 취업인구의 연령계층별 산업분포(2006)

단위 : 천명(%)

		계 (55~79세 인구)	농림어 업	광업	제조업	전기가 스수도 사업	건설업	도소매 업	음식,숙 박업	운수,통 신업	금융,보 험업	부동산 임대사 업서비 스	공공개 인사업 서비스
계	계	4,107 (100.0)	1,310 (31.9)	5 (0.1)	355 (8.6)	5 (0.1)	247 (6.0)	571 (13.9)	250 (6.1)	224 (5.5)	51 (1.2)	482 (11.7)	607
	여	1,723 (100.0)	656 (38.1)	1 (0.1)	123 (7.1)	1 (0.1)	23 (1.3)	272 (15.8)	192 (11.1)	7 (0.4)	20 (1.2)	131 (7.6)	298
	남	2,384 (100.0)	654 (27.4)	3 (0.1)	232 (9.7)	4 (0.2)	224 (9.4)	299 (12.5)	59 (2.5)	217 (9.1)	32 (1.3)	351 (14.7)	309
55~64	계	2,647 (100.0)	542 (20.5)	4 (0.2)	280 (10.6)	3 (0.1)	212 (8.0)	379 (14.3)	215 (8.1)	185 (7.0)	41 (1.5)	345 (13.0)	441
	여	1,062 (100.0)	269 (25.3)	1 (0.1)	95 (8.9)	0 (0.0)	18 (1.7)	177 (16.7)	166 (15.6)	6 (0.6)	18 (1.7)	101 (9.5)	212
	남	1,585 (100.0)	273 (17.2)	2 (0.1)	186 (11.7)	3 (0.2)	194 (12.2)	203 (12.8)	49 (3.1)	179 (11.3)	23 (1.5)	244 (15.4)	229
65~79	계	1,459 (100.0)	767 (52.6)	1 (0.1)	75 (5.1)	1 (0.1)	35 (2.4)	192 (13.2)	35 (2.4)	39 (2.7)	10 (0.7)	138 (9.5)	166
	여	660 (100.0)	387 (58.6)	0 (0.0)	28 (4.2)	1 (0.2)	5 (0.8)	95 (14.4)	25 (3.8)	1 (0.2)	2 (0.3)	30 (4.5)	87
	남	799 (100.0)	380 (47.6)	1 (0.1)	46 (5.8)	1 (0.1)	30 (3.8)	97 (12.1)	10 (1.3)	38 (4.8)	9 (1.1)	107 (13.4)	80

#### ■ 직업별 여성취업자

55~64세 여성취업자는 서비스·판매직에, 65~79세 여성취업자는 농어업숙련에 가장 높게 분포함.

○ 직업별 분포를 보면, 여성 취업자의 대부분은 농어업숙련(33.8%), 서비스·판매(32.4%), 단순노무직(25.8%)에 종사하고 있었음.

- 55~64세 여성 취업자의 경우 : 서비스 판매 40.9%, 단순노무직 25.2%, 농어업숙련 23.0% 순으로 높게 나타남.

- 65~79세 여성 취업자의 경우 : 농어업숙련 51.4%, 단순노무직 26.7%, 서비스판매 18.8% 순으로 높게 나타남.

- 성별로 보면 남성 취업자의 경우 여성과 비슷한 분포를 보였으나, 여성에 비해 상대적으로 직종 집중정도가 낮게 나타남.

〈표 4〉 고령층 취업인구의 연령계층별 직업분포(2006)

단위 : 천명(%)

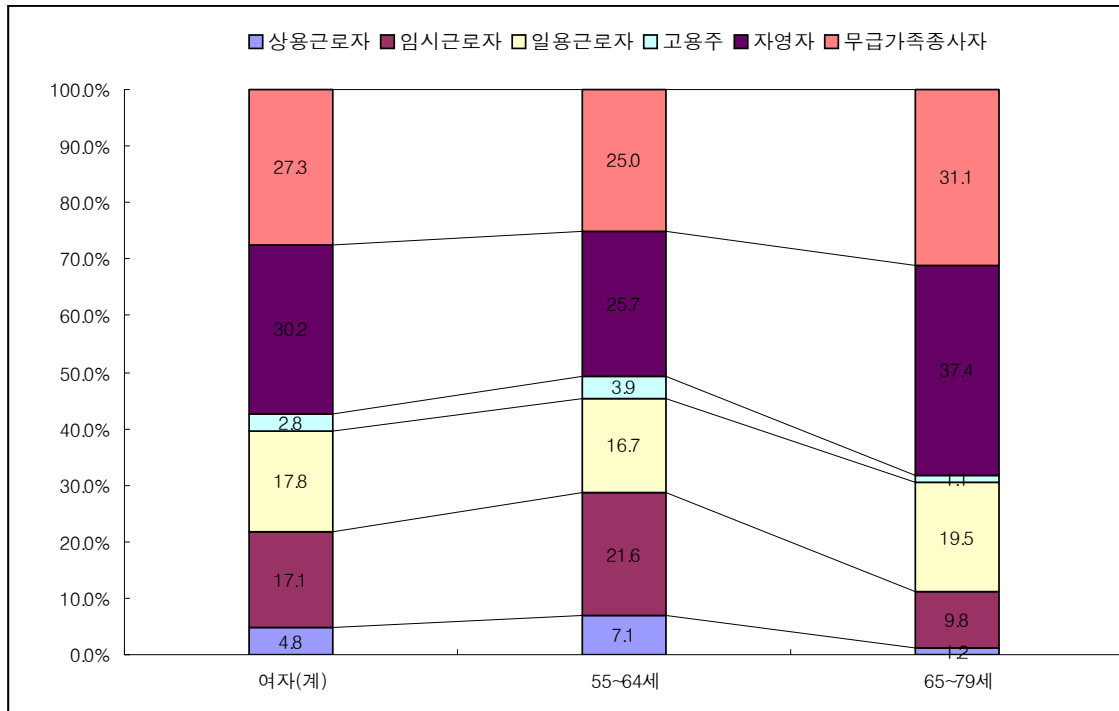
		계 (55~79세 인구)	의회의원 고위임직 원	전문가	기술공 및준전 문가	사무	서비스 판매	농어업 숙련	기능관 련	장치기 제조립	단순노 무직
계	계	4,107 (100.0)	112 (2.7)	112 (2.7)	124 (3.0)	117 (2.8)	853 (20.8)	1230 (29.9)	292 (7.1)	317 (7.7)	950 (23.1)
	여	1,723 (100.0)	7 (0.4)	18 (1.0)	18 (1.0)	28 (1.6)	559 (32.4)	583 (33.8)	49 (2.8)	16 (0.9)	444 (25.8)
	남	2,384 (100.0)	105 (4.4)	93 (3.9)	106 (4.4)	89 (3.7)	295 (12.4)	647 (27.1)	243 (10.2)	301 (12.6)	506 (21.2)
55~64 세	계	2,647 (100.0)	90 (3.4)	94 (3.6)	98 (3.7)	88 (3.3)	652 (24.6)	513 (19.4)	245 (9.3)	271 (10.2)	596 (22.5)
	여	1,062 (100.0)	6 (0.6)	15 (1.4)	16 (1.5)	24 (2.3)	434 (40.9)	244 (23.0)	41 (3.9)	15 (1.4)	268 (25.2)
	남	1,585 (100.0)	84 (5.3)	79 (5.0)	83 (5.2)	64 (4.0)	218 (13.8)	269 (17.0)	204 (12.9)	256 (16.2)	329 (20.8)
65~79 세	계	1,459 (100.0)	22 (1.5)	18 (1.2)	26 (1.8)	29 (2.0)	201 (13.8)	717 (49.1)	46 (3.2)	47 (3.2)	354 (24.3)
	여	660 (100.0)	1 (0.2)	4 (0.6)	2 (0.3)	4 (0.6)	124 (18.8)	339 (51.4)	8 (1.2)	2 (0.3)	176 (26.7)
	남	799 (100.0)	21 (2.6)	14 (1.8)	24 (3.0)	25 (3.1)	77 (9.6)	378 (47.3)	38 (4.8)	45 (5.6)	178 (22.3)

#### ■ 종사상 지위별 여성 취업자

고령여성취업자의 75% 이상은 자영자, 무급가족종사자 혹은 일용근로자로 나타남.

- 고령층 여성취업자의 종사상 지위를 보면, 자영자가 30.2%, 무급가족종사자 27.3%, 일용근로자가 17.8%, 임시근로자가 17.1%를 차지했고 상용근로자와 고용주는 각각 4.8%와 2.8%로 나타남.
- 연령이 높아질수록 자영자, 무급가족종사자, 일용근로자 비율은 점차 증가하여 65~79세 여성취업자의 97% 이상이 이들 세 직위에 분포했음.

〈그림 3〉 고령층 여성 취업자의 연령계층별 종사상지위 분포(2006)



## 2. 고령층 여성인구의 취업 실태

### ■ 현재 취업상태 및 과거 취업경험

**55~79세 여성인구 중 10.4%는 일생 동안 전혀 취업경험이 없는 것으로 나타남**

- 2006년 5월 현재 고령층의 여성 중 현재 취업자는 1,723천명으로 전년동월 대비 51천명 증가함.
- 남성의 경우 현재 취업자는 2,384천명으로 전년동월 대비 103천명 증가함.
- 현재는 미취업자이나 취업경험을 가진 여성인구는 2,309천명으로 해당연령의 51.3%로 나타났고 생애동안 전혀 취업경험이 없는 여성은 10.4%로 나타남.

&lt;표 5&gt; 고령층 취업인구의 연령계층별 현재 취업상태 및 과거 취업경험(2006)

단위 : 천명(%)

		계 (55~79세 인구)	현재 취업자	미취업자	취업경험 있으나 현재 미취업	생애동안 취업 경험 전혀 없음
2006. 5.	계	8,333(100.0)	4,107(49.3)	4,226(50.7)	3,750(45.0)	476(5.7)
	여	4,500(100.0)	1,723(38.3)	2,777(61.7)	2,309(51.3)	468(10.4)
	남	3,833(100.0)	2,384(62.2)	1,448(37.8)	1,441(37.6)	7(0.2)
2005. 5.	계	8,099 (100.0)	3,952(48.8)	4,147 (51.2)	3,708 (45.8)	440(5.4)
	여	4,393 (100.0)	1,672(38.0)	2,722 (62.0)	2,292 (52.2)	430(9.8)
	남	3,706 (100.0)	2,281(61.5)	1,426 (38.5)	1,416 (38.2)	10(0.3)
전년동월 대비	계	234	155	79	42	36
	여	107	51	55	17	38
	남	127	103	22	25	-3

○ 혼인상태별로 보면, 유배우 여성 중 11.5%와 사별/이혼 여성 중 9.1%가 생애동안 전혀 취업경험이 없는 것으로 나타남.

- 남성의 경우 유배우의 경우 0.1%, 사별/이혼의 경우 0.9%가 생애동안 전혀 취업경험이 없었음.

&lt;표 6&gt; 고령층 취업인구의 혼인상태별 현재 취업상태 및 과거 취업경험(2006)

단위 : 천명(%)

		계 (55~79세 인구)	현재 취업자	취업경험은 있으나 현재 미취업	생애동안 취업 경험 전혀 없음
미혼	계	33(100.0)	19(57.6)	13(39.4)	1(3.0)
	여	14(100.0)	7(50.0)	6(42.9)	0(7.1)
	남	19(100.0)	11(57.9)	7(36.8)	0(0.0)
유배우	계	6,038(100.0)	3,276(54.3)	2,466(40.8)	296(4.9)
	여	2,549(100.0)	1,069(41.9)	1,188(46.6)	292(11.5)
	남	3,490(100.0)	2,208(63.3)	1,278(36.6)	4(0.1)
사별/이혼	계	2,262(100.0)	812(35.9)	1,271(56.2)	179(7.9)
	여	1,937(100.0)	646(33.4)	1,115(57.6)	176(9.1)
	남	324(100.0)	165(50.9)	156(48.1)	3(0.9)

○ 초졸 이하 여성의 경우 현재 취업자 비율은 40.6%로 가장 높을 뿐 아니라 생애동안 취업경험이 전혀 없는 여성 또한 8.5%로 가장 낮았음.

- 교육정도별로 보면 취업 경험에 전혀 없는 여성비율은 고졸 16.3%, 중졸 14.1%,

전문대졸 이상 11.5% 초졸 이하 8.5% 순으로 높게 나타남.

- 반면, 남성의 경우는 교육정도가 낮을수록 미취업경험이 낮게 나타남. 즉 초졸 이하 0.3%, 중졸 0.2%, 고졸 0.1%이고 전문대졸 이상 모두 현재 취업상태이거나 경험을 가지고 있는 것으로 나타남.

<표 7> 고령층 취업인구의 교육정도별 현재 취업상태 및 과거 취업경험(2006)

단위 : 천명(%)

		계 (55~79세 인구)	현재 취업자	취업경험은 있으나 현재 미취업	생애동안 취업 경험 전혀 없음
초졸 이하	계	4,439(100.0)	2,076(46.8)	2,094(47.2)	269(6.1)
	여	3,119(100.0)	1,265(40.6)	1,589(50.9)	265(8.5)
	남	1,320(100.0)	811(61.4)	505(38.3)	4(0.3)
중졸	계	1,479(100.0)	792(53.5)	592(40.0)	95(6.4)
	여	660(100.0)	238(36.1)	329(49.8)	93(14.1)
	남	819(100.0)	554(67.6)	263(32.1)	2(0.2)
고졸	계	1,686(100.0)	872(51.7)	720(42.7)	94(5.6)
	여	564(100.0)	180(31.9)	292(51.8)	92(16.3)
	남	1,123(100.0)	693(61.7)	429(38.2)	1(0.1)
전문대졸 이상	계	728(100.0)	367(50.4)	344(47.3)	18(2.5)
	여	157(100.0)	40(25.5)	100(63.7)	18(11.5)
	남	571(100.0)	327(57.3)	244(42.7)	0(0.0)

#### ■ 가장 오래 근무한 일자리 근속기간

여성 중 생애동안 가장 오래 근무한 일자리의 평균근속연수는 18년 3개월로 나타남.

- 여성 중 가장 오래 근무한 일자리에서의 평균근속기간은 전년동월대비 5개월 줄어든 18년 3개월로 나타남.
- 성별로는 남성(23년 5개월)의 평균근속기간이 여성(18년 3개월)보다 5년 2개월 더 길게 나타남.



&lt;표 8&gt; 고령층 인구의 가장 오래 근무한 일자리 근속기간

단위 : 천명(%)

		계 <sup>1)</sup> (55~79세 인구)	5년미만	5년~ 10년미만	10년~ 20년미만	20년~ 30년미만	30년~ 50년미만	50년 이상	평균 근속기간
2006. 5.	계	7,857 (100.0)	1,057 (13.5)	962 (12.2)	1,885 (24.0)	1,555 (19.8)	2,129 (27.1)	269 ( 3.4)	20년 9개월
	여	4,032 (100.0)	882 (20.4)	669 (16.6)	912 (22.6)	582 (14.4)	902 (22.4)	145 ( 3.6)	18년 3개월
	남	3,825 (100.0)	236 ( 6.2)	293 ( 7.7)	972 (25.4)	973 (25.4)	1,227 (32.1)	124 ( 3.2)	23년 5개월
2005. 5.	계	7,660 (100.0)	1,317 (17.2)	924 (12.1)	1,646 (21.5)	1,336 (17.4)	2,003 (26.1)	438 ( 5.7)	20년 10개월
	여	3,964 (100.0)	962 (24.3)	634 (16.0)	755 (19.1)	482 (12.2)	889 (22.4)	241 ( 6.1)	18년 8개월
	남	3,696 (100.0)	351 ( 9.5)	291 ( 7.9)	891 (24.1)	853 (23.1)	1,114 (30.1)	196 ( 5.3)	23년 3개월

주 : 1) 55~79세 인구 중 현재 취업자, 미취업자 중 취업 유경험이 있는 자

#### ■ 가장 오래 근무한 일자의 이직연령

**우리나라 여성의 평균 이직연령은 만 52세로 남성에 비해 3세 낮게 나타남**

- 우리나라 여성은 가장 오래 근무한 일자를 평균 52세에 그만두는 것으로 나타남.
- 그만둔 연령대를 보면 50대가 39.6%로 가장 높았고, 60~69세에 그만두는 경우도 22.2%로 높게 나타남.
- 반면 남성의 경우 48.0%는 50대에서 가장 오래 근무한 일자를 그만두었고, 27.8%의 남성은 60대에서 그만둔 것으로 나타남. 이에 따라 평균 이직연령은 여성보다 3세 높은 만 55세로 나타났음.

〈표 9〉 고령층 인구의 가장 오래 근무한 일자리 이직연령

단위 : 천명(%), 만 나이

		가장 오래 근무한 일자리 이직자	30세 미만	30~39세	40~49세	50~59세	60~69세	70~9세	평균 이직연령
2006. 5.	계	5,453 (100.0)	233( 4.3)	274(5.0)	963(17.7)	2,373(43.5)	1,352(24.8)	258(4.7)	54세
	여	2,911(100.0)	223( 7.6)	187(6.4)	534(18.4)	1,153(39.6)	646(22.2)	168(5.8)	52세
	남	2,542 (100.0)	11( 0.4)	86 (3.4)	429(16.9)	1,220 (48.0)	706(27.8)	91(3.6)	55세
2005. 5.	계	5,241 (100.0)	254( 4.8)	274(5.2)	918(17.5)	2,234(42.6)	1,326(25.3)	234(4.5)	53세
	여	2,848 (100.0)	243( 8.5)	195(6.8)	507(17.8)	1,090(38.3)	657(23.1)	156(5.5)	52세
	남	2,393 (100.0)	11( 0.5)	79 (3.3)	412(17.2)	1,145 (47.8)	669(28.0)	78(3.3)	55세

#### ■ 가장 오래 근무한 일자리를 그만둔 이유

여성의 주된 이직 이유는 「건강문제」와 「가족을 돌보기 위해」로 나타남.

- 가장 오래 근무한 일자리를 그만둔 주된 이유는 여성의 경우 「건강이 좋지 않아서」(33.4%)와 「가족을 돌보기 위해」(24.3%) 등 자발적 이직으로 나타남.
- 반면, 남성은 「정년퇴직」(23.3%)과 「사업부진, 조업중단, 폐업, 휴업」(22.7%) 등 비자발적 이직이 일자리를 그만둔 주된 이유였음.

〈표 10〉 고령층 인구의 가장 오래 근무한 일자리 이직이유

단위 : 천명(%)

		가장 오래 근무한 일자리 이직자	정년 퇴직	권고사직, 명예퇴직, 정리해고	사업부진, 조업중단, 폐업, 휴업	가족을 돌보기 위해	건강이 좋지 않아서	일을 그만 둘 나이가 되었다고 생각해서	그 외 <sup>1)</sup>
2006. 5.	계	5,453 (100.0)	653 (12.0)	244 ( 4.5)	1,047 (19.2)	755 (13.9)	1,498 (27.5)	395 ( 7.2)	861 (15.8)
	여	2,911 (100.0)	61 ( 2.1)	40 ( 1.4)	471 (16.2)	708 (24.3)	974 (33.4)	223 ( 7.6)	435 (15.0)
	남	2,452 (100.0)	592 (23.3)	205 ( 8.1)	576 (22.7)	47 ( 1.9)	524 (20.6)	172 ( 6.8)	425 (16.7)
2005. 5.	계	5,241 (100.0)	585 (11.2)	362 ( 6.9)	1,063 (20.3)	756 (14.4)	1,505 (28.7)	395 ( 7.5)	575 (11.0)
	여	2,848 (100.0)	54 ( 1.9)	91 ( 3.2)	474 (16.7)	713 (25.0)	979 (34.4)	221 ( 7.7)	316 (11.1)
	남	2,393 (100.0)	531 (22.2)	271 (11.3)	589 (24.6)	44 ( 1.8)	526 (22.0)	174 ( 7.3)	259 (10.8)

주 : 1) 경제적으로 여유가 있어서, 여가를 즐기기 위해, 기타

### 3. 고령층 여성인구의 취업경험<sup>1)</sup>

#### ■ 지난 1년간 취업경험

**지난 1년간 취업경험 있는 55~79세 여성은 45.8%로 전년동월대비 0.3%p 증가**

- 지난 1년간 취업을 경험한 여성은 2,060천명(45.8%)으로 전년동월 대비 60천명(0.3%p) 증가함.
- 지난 1년간 여성 취업경험자를 취업횟수별로 보면, 한 번 47.7%, 두 번 5.2%, 세 번 이상 3.2%로 나타났음. 반면 지난 1년간 취업경험이 없는 경우는 54.2%로 나타남.
- 성별로 비교하면 지난 1년간 취업경험이 있는 경우 남성이 69.8%로 여성에 비해 24%p 높게 나타남.

<표 11> 고령층 인구의 지난 1년간 취업경험(2006)

단위 : 천명(%)

		계 (55~79세 인구)	지난 1년간 취업경험 있음	한 번	두 번	세번이상	지난 1년간 취업경험 없음
2006. 5	계	8,333(100.0)	4,734(56.8)	4,051(48.6)	388(4.7)	294(3.5)	3,599(43.2)
	여	4,500(100.0)	2,060(45.8)	1,745(38.8)	173(3.9)	142(3.2)	2,440(54.2)
	남	3,833(100.0)	2,674(69.8)	2,307(60.2)	215(5.6)	152(4.0)	1,159(30.2)
2005. 5	계	8,099(100.0)	4,557(56.3)	3,821(47.2)	436(5.4)	301(3.7)	3,542(43.7)
	여	4,393(100.0)	2,000(45.5)	1,655(37.7)	207(4.7)	138(3.1)	2,394(54.5)
	남	3,706(100.0)	2,558(69.0)	2,166(58.4)	229(6.2)	163(4.4)	1,149(31.0)

- 연령계층별로 보면 55~64세 여성의 56.4%가 지난 1년간 취업을 경험을 했고 65~79세 여성의 경우 35.5%가 지난 1년간 취업경험을 한 것으로 나타남.
- 남성의 경우 55~64세는 82.6%가, 65~79세는 53.4%가 지난 1년간 취업경험이 있었음.

1) 지난 1년간 취업경험

〈표 12〉 고령층 인구의 연령계층별 지난 1년간 취업경험(2006)

단위 : 천명(%)

		계 (55~79세 인구)	지난 1년간 취업경험 있음	지난 1년간 취업경험 없음			지난 1년간 취업경험 없음
				한 번	두 번	세 번 이상	
55~64세	계	4,363(100.0)	3,022(69.3)	2,550(58.4)	273(6.3)	200(4.6)	1,340(30.7)
	여	2,218(100.0)	1,251(56.4)	1,057(47.7)	115(5.2)	79(3.6)	967(43.6)
	남	2,145(100.0)	1,771(82.6)	1,493(69.6)	158(7.4)	120(5.6)	373(17.4)
65~79세	계	3,970(100.0)	1,712(43.1)	1,502(37.8)	115(2.9)	94(2.4)	2,258(56.9)
	여	2,282(100.0)	809(35.5)	688(30.1)	58(2.5)	62(2.7)	1,473(64.5)
	남	1,688(100.0)	902(53.4)	814(48.2)	56(3.3)	32(1.9)	786(46.6)

#### ■ 지난 1년간 취업경험과 생애 주된 경력과의 관련성

**지난 1년간 취업경험과 생애 주된 경력과의 관련성은 비교적 높게 나타남**

○ 고령층 여성에 있어 지난 1년간 취업경험과 생애 주된 경력과의 관련성을 살펴보면, 「매우 관련 있음」과 「약간 관련 있음」이라고 응답한 비율이 각각 65.9%, 8.2%로써, 지난 1년간 취업경험과 생애 주된 경력과는 비교적 높은 관련성을 가지고 있었음.

- 관련성이 있다고 응답한 고령층 여성비율은 전년동월대비 1.6%p 상승한 것임.
- 반면 남성의 경우 「매우 관련 있음」과 「약간 관련 있음」을 응답한 비율이 각각 61.5%, 7.9%로써, 여성에 비해 약간 낮은 관련성을 보였음.

〈표 13〉 고령층 인구의 지난 1년간 취업경험과 생애 주된 경력과의 관련성(2006)

단위 : 천명(%)

		지난 1년간 취업경험자	전혀 관련 없음	별로 관련 없음	약간 관련 있음	매우 관련 있음
2006. 5.	계	4,734 (100.0)	838 (17.7)	513 (10.8)	380 ( 8.0)	3,002 (63.4)
	여	2,060 (100.0)	319 (15.5)	214 (10.4)	169 ( 8.2)	1,358 (65.9)
	남	2,674 (100.0)	519 (19.4)	300 (11.2)	211 ( 7.9)	1,644 (61.5)
2005. 5.	계	4,557 (100.0)	806 (17.7)	479 (10.5)	488 (10.7)	2,784 (61.1)
	여	2,000 (100.0)	351 (17.5)	200 (10.0)	205 (10.3)	1,244 (62.2)
	남	2,558 (100.0)	455 (17.8)	279 (10.9)	283 (11.1)	1,541 (60.2)

4. 고령층 여성인구의 구직활동<sup>2)</sup>

## ■ 지난 1년간 구직활동경험

**지난 1년간 구직활동경험 있는 여성은 446천명으로 전년동월대비 57천명 증가**

- 지난 1년간 구직활동경험이 있는 여성은 9.9%로 전년동월 대비 1.0%p 증가함.
  - 구직횟수를 보면, 55~79세 여성 중 1회 구직 경험자는 5.7%, 2회 구직 경험자는 1.8%, 3회 이상 구직 경험자는 2.3%로 나타남.
  - 남성의 경우 지난 1년간 구직경험은 16.0%로 전년동월 대비 1.9%p 증가했고, 구직횟수를 보면 1회 구직경험자는 7.8%, 2회 구직경험자는 2.8%, 3회 이상 구직경험자는 5.4%로 나타남.

〈표 14〉 고령층 인구의 지난 1년간 구직경험

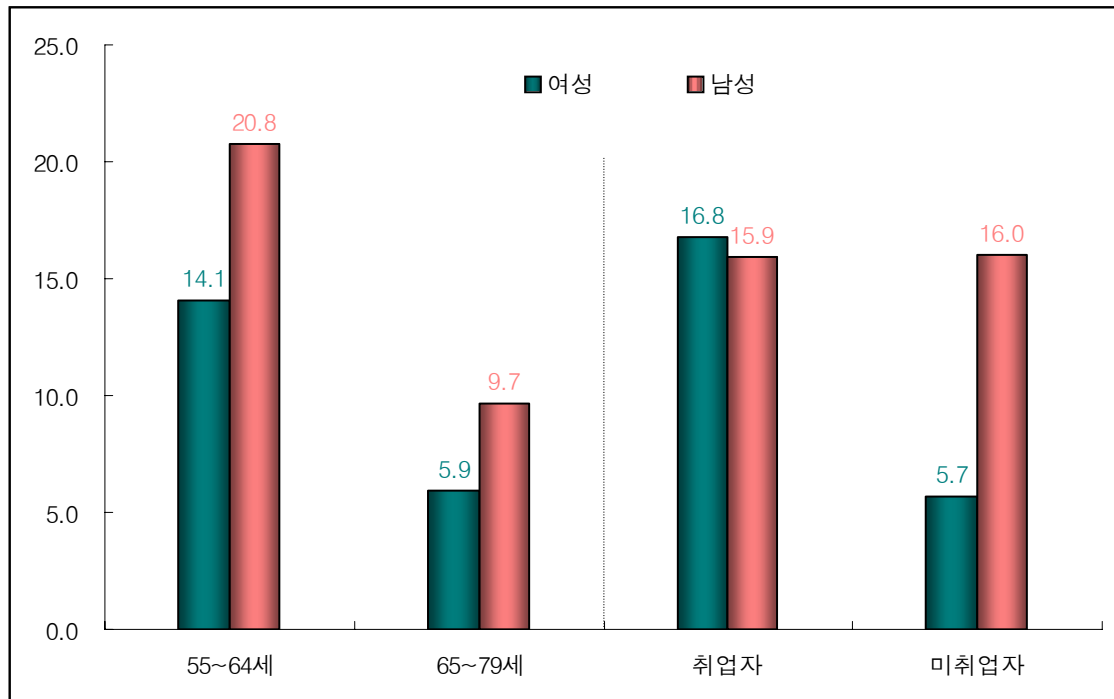
단위 : 천명(%)

		계 (55~79세 인구)	지난 1년간 구직경험 있음				지난 1년간 구직경험 없음
				한 번	두 번	세번 이상	
2006.5	계	8,333(100.0)	1,058(12.7)	556(6.7)	191(2.3)	310(3.7)	7,275(87.3)
	여	4,500(100.0)	446(9.9)	258(5.7)	83(1.8)	105(2.3)	4,054(90.1)
	남	3,833(100.0)	611(16.0)	298(7.8)	108(2.8)	205(5.4)	3,221(84.1)
2005.5	계	8,099(100.0)	913(11.3)	425(5.3)	170(2.1)	318(3.9)	7,187 (88.7)
	남	4,393(100.0)	389(8.9)	202(4.6)	70(1.6)	116(2.6)	4,004 (91.1)
	여	3,706(100.0)	524(14.1)	223(6.0)	99(2.7)	201(5.4)	3,183 (85.9)

- 연령계층별로 보면, 55~64세 여성구직경험자 비율이 14.1%로 65~79세 여성구직경험자(5.9%)에 비해 8.2%p 높게 나타남.
- 취업여부에 따라 살펴보면, 여성 취업자는 16.8%, 여성미취업자는 5.7%가 지난 1년간 1회 이상 구직경험을 가지고 있었음.

2) 지난 1년간 구직활동

〈그림 4〉 고령층 인구의 연령과 취업상태별 지난 1년간 구직경험



#### ■ 구직경로

여성의 주된 구직경로는 「친구,친지의 소개 부탁」과 「노동부 및 기타 공공직업알선기관」으로 나타남.

- 지난 1년간 여성 구직경험자의 주된 구직경로를 보면, 「친구, 친지의 소개 부탁」이 전년동월 대비 6.0%p 하락하였으나 52.1%로 가장 많았고, 다음으로 「노동부 및 기타 공공 직업알선기관」이 12.4%, 「민간직업 알선기관」이 9.7% 순으로 나타났음.
- 반면 남성 구직경험자의 주된 구직경로는 여성과 큰 차이가 없었으나, 「사업체 문의, 방문」(11.4%), 「신문,잡지, 인터넷 등」(11.1%), 「민간직업알선기관」(10.7%) 등을 통해 구직하는 비율이 여성에 비해 약간 높게 나타나고 있음.

〈표 15〉 고령층 인구의 지난 1년간 구직경로

단위 : 천명(%)

		계	노동부 및 기타공공 직업알선기관	민간직업 알선기관	신문,잡지, 인터넷 등	사업체 문의, 방문	친구, 친지 소개 부탁	그 외1)
2006. 5.	계	1,058 (100.0)	129 (12.2)	109 (10.3)	108 (10.2)	105 (10.0)	507 (48.0)	99 (9.4)
	여	446 (100.0)	56 (12.4)	43 ( 9.7)	40 ( 9.0)	36 ( 8.0)	233 (52.1)	40 (8.8)
	남	611 (100.0)	74 (12.1)	66 (10.7)	68 (11.1)	70 (11.4)	275 (44.9)	60 (9.7)
2005. 5.	계	913 (100.0)	105 (11.5)	82 ( 9.0)	89 ( 9.8)	96 (10.5)	497 (54.5)	44 (4.8)
	여	389 (100.0)	46 (11.8)	36 ( 9.1)	33 ( 8.5)	32 ( 8.2)	226 (58.1)	17 (4.3)
	남	524 (100.0)	59 (11.3)	46 ( 8.8)	56 (10.8)	64 (12.2)	271 (51.8)	27 (5.1)

주 : 1) 자영업 준비, 기타

### ■ 미취업자의 비구직 사유

**여성 미취업자의 주된 비구직 사유는 건강과 나이, 그리고 가사/가족 반대 때문**

- 지난 1년간 구직활동 경험이 없는 미취업 여성의 경우 주된 비구직 사유를 살펴 보면, 「건강상의 이유로」가 37.7%로 가장 많았고, 「나이가 많아서」가 27.0%, 「가사로/가족 반대로」가 25.2% 순으로 높게 나타났음.
- 남성 또한 여성과 동일하게 「건강상의 이유로」(43.1%)와 「나이가 많아서」(30.1%)가 주된 이유로 나타났으나, 「적당한 일자리가 없을 것 같아서」(16.3%) 구직하지 않은 경우가 여성에 비해 상대적으로 높은 비율을 차지했음.

〈표 16〉 고령층 인구의 미취업자 비구직 사유(2006)

단위 : 천명(%)

	미취업자 <sup>1)</sup>	적당한 일자리가 없을 것 같아서	가사로 /가족 반대로	건강상의 이유로	일을 하고 싶지 않아서	취업소개 기관을 몰라서	나이가 많아서	기타
계	3,837 (100.0)	353 (9.2)	679 (17.7)	1,511 (39.4)	182 (4.7)	12 (0.3)	1,035 (27.0)	64 (1.7)
여	2,620 (100.0)	155 (5.9)	660 (25.2)	988 (37.7)	112 (4.3)	6 (0.2)	669 (25.5)	31 (1.2)
남	1,217 (100.0)	198 (16.3)	20 (1.6)	524 (43.1)	70 (5.8)	6 (0.5)	366 (30.1)	33 (2.7)

주 : 1) 취업유경험자 중 미취업자, 생애 취업 무경험자

- 연령계층별로 여성의 비구직 사유를 보면, 55~64세에서 「가사로/가족 반대로」

(37.9%)의 비중이 65~79세에 비해 상대적으로 높았으나, 65~79세에서는 「나이가 많아서」(34.7%)의 비중이 55~64세에 비해 상대적으로 높게 나타났음.

<표 17> 고령층 인구의 연령계층별 미취업자 비구직 사유(2006)

단위 : 천명(%)

		미취업자 <sup>1)</sup>	적당한 일자리가 없을 것 같아서	가사로 /가족 반대로	건강상의 이유로	일을 하고 싶지 않아서	취업소개 기관을 몰라서	나이가 많아서	기타
55~64세	계	1,450 (100.0)	192 (13.2)	402 (27.7)	548 (37.8)	79 (5.4)	6 (0.4)	181 (12.5)	42 (2.9)
	여	1,046 (100.0)	102 (9.8)	396 (37.9)	354 (33.8)	47 (4.5)	4 (0.4)	123 (11.8)	21 (2.0)
	남	403 (100.0)	90 (22.3)	6 (1.5)	194 (48.1)	32 (7.9)	3 (0.7)	58 (14.4)	21 (5.2)
65~79세	계	2,387 (100.0)	160 (6.7)	278 (11.6)	964 (40.4)	103 (4.3)	6 (0.3)	854 (35.8)	22 (0.9)
	여	1,574 (100.0)	53 (3.4)	264 (16.8)	634 (40.3)	65 (4.1)	2 (0.1)	546 (34.7)	10 (0.6)
	남	813 (100.0)	107 (13.2)	14 (1.7)	330 (40.6)	38 (4.7)	4 (0.5)	308 (37.9)	12 (1.5)

주 : 1) 취업유경험자 중 미취업자, 생애 취업 무경험자

## 5. 고령층 여성인구의 취업 희망과 희망 근로조건

### ■ 장래(계속) 취업의사 및 동기

고령층 여성의 장래(혹은 계속) 취업의사는 45.7%이고 취업 동기는 「생활비에 보탬이 되어서」와 「일하는 즐거움」 때문인 것으로 나타남.

- 여성의 장래(혹은 계속) 근로희망의 주된 취업 동기는 「생활비에 보탬이 되어서」가 전년동월보다 1.3%p 상승한 29.2%로 가장 높게 나타났고, 「일하는 즐거움 때문에」라는 의견이 17.4%로 다음으로 높은 비율을 차지했음.
- 성별로 살펴보면, 장래 근로희망 비율이 남성(72.2%)이 여성(45.7%)보다 높게 나타났으며, 주된 취업 동기에서는 남녀 모두 「생활비에 보탬이 되어서」가 가장 많았음.



〈표 18〉 고령층 인구의 장래(혹은 계속) 취업의사 및 동기

단위 : 천명(%)

		계 (55~79세 인구)	장래 근로 원함	일하는 즐거움	생활비 보탬	사회가 필요로 함	건강 유지	무료 해서	기타	장래 근로 원하지 않음
2006.5	계	8,333 (100.0)	4,824 (57.9)	1,454 (17.4)	2,861 (34.3)	94 ( 1.1)	135 ( 1.6)	267 ( 3.2)	13 ( 0.2)	3,509 (42.1)
	여	4,500 (100.0)	2,057 (45.7)	527 (11.7)	1,316 (29.2)	13 ( 0.3)	46 ( 1.0)	146 ( 3.2)	9 ( 0.2)	2,443 (54.3)
	남	3,833 (100.0)	2,767 (72.2)	927 (24.2)	1,545 (40.3)	81 ( 2.1)	89 ( 2.3)	122 ( 3.2)	4 ( 0.1)	1,065 (27.8)
2005.5.	계	8,099 (100.0)	4,766 (58.8)	1,652 (20.4)	2,566 (31.7)	97 ( 1.2)	127 ( 1.6)	303 ( 3.7)	22 ( 0.3)	3,333 (41.2)
	여	4,393 (100.0)	2,069 (47.1)	596 (13.6)	1,226 (27.9)	11 ( 0.2)	48 ( 1.1)	175 ( 4.0)	13 ( 0.3)	2,325 (52.9)
	남	3,706 (100.0)	2,698 (72.8)	1,056 (28.5)	1,340 (36.2)	86 ( 2.3)	79 ( 2.1)	128 ( 3.5)	9 ( 0.2)	1,008 (27.2)

- 여성의 장래 근로희망비율을 연령계층별로 살펴보면 55~64세(59.0%)가 65~79세(32.8%)에 비해 26.2%p 높게 나타났으며, 주된 취업 동기는 55~64세 및 65~79세 모두 「생활비에 보탬이 되어서」가 가장 많았음.

〈표 19〉 고령층 여성의 연령계층별 장래(혹은 계속) 취업의사(2006)

단위 : 천명(%)

		계 (55~79세 인구)	장래 근로 원함	일하는 즐거움	생활비 보탬	사회가 필요로 함	건강 유지	무료 해서	기타	장래 근로 원하지 않음
55~64세		2,218 (100.0)	1,308 (59.0)	330 (14.9)	848 (38.2)	12 (0.5)	28 (1.3)	85 (3.8)	6 (0.3)	910 (41.0)
65~79세		2,282 (100.0)	749 (32.8)	197 (8.6)	468 (20.5)	1 (0.0)	18 (0.8)	61 (2.7)	3 (0.1)	1,533 (67.2)

- 취업상태별로 보면, 취업자의 경우 장래 근로희망비율이 취업자가 81.4%(1,403천명)로 가장 많았고, 「취업경험 있으나 현재 미취업」은 26.2%(606천명), 「생애동안 취업경험 전혀 없음」은 10.3%(48천명)로 나타났음.

〈표 20〉 고령층 여성의 취업상태별 장래(혹은 계속) 취업의사와 동기(2006)

단위 : 천명(%)

	계	장래 근로 원함	일하는	생활비	사회가	건강	무료	기타	장래 근로 원하지 않음
			즐거움	보탬	필요로 함	유지	해서		
취업자	1,723 (100.0)	1,403 (81.4)	360 (20.9)	940 (54.6)	8 (0.5)	20 (1.2)	69 (4.0)	7 (0.4)	319 (18.5)
취업경험 있으나 현재미취업	2,309 (100.0)	606 (26.2)	152 (6.6)	360 (15.6)	4 (0.2)	23 (1.0)	65 (2.8)	1 (0.0)	1,704 (73.8)
생애동안 취업 경험 전혀 없음	468 (100.0)	48 (10.3)	14 (3.0)	16 (3.4)	1 (0.2)	3 (0.6)	12 (2.6)	2 (0.4)	421 (90.0)

#### ■ 여성의 일자리 선택기준

여성의 일자리 선택기준은 「임금수준」과 「일의 양과 시간대」 순으로

- 55~79세 여성의 장래 근로희망자들의 일자리 선택기준으로 「임금수준」이 38.4%로 가장 많았고, 「일의 양과 시간대」가 22.1%, 그리고 「계속근로 가능성」이 17.3%로 높게 나타났음.
- 하지만 여성의 일자리 선택기준에서 「임금수준」의 비중은 전년동월에 비해 크게 감소한 반면, 「계속근로 가능성」과 「일의 양과 시간대」의 비중은 크게 증가한 것으로 나타났음.
- 남성의 경우도 여성과 비슷하게 선택기준이 변화되고 있지만 여전히 「임금수준」(35.9%)이 가장 높게 나타났고, 다음으로 「계속근로 가능성」(23.6%)을 일자리 선택기준으로 높게 보고 있었음.

〈표 21〉 고령층 인구의 일자리 선택기준

단위 : 천명(%)

		장래근로 희망자	임금 수준	일의 양과 시간대	일의 내용	출퇴근 거리 등 편리성	계속 근로 가능성	과거 취업경험 연관성	그 외 <sup>1)</sup>
2006. 5	계	4,824 (100.0)	1,782 (36.9)	830 (17.2)	412 ( 8.5)	229 ( 4.8)	1,010 (20.9)	444 ( 9.2)	117 ( 2.4)
	여	2,057 (100.0)	790 (38.4)	455 (22.1)	156 ( 7.6)	132 ( 6.4)	356 (17.3)	138 ( 6.7)	30 ( 1.5)
	남	2,767 (100.0)	992 (35.9)	375 (13.6)	256 ( 9.2)	97 ( 3.5)	653 (23.6)	306 (11.1)	87 ( 3.2)
2005. 5	계	4,766 (100.0)	2,412 (50.6)	622 (13.1)	343 ( 7.2)	171 ( 3.6)	681 (14.3)	407 ( 8.5)	130 ( 2.7)
	여	2,069 (100.0)	1,135 (54.9)	344 (16.6)	121 ( 5.9)	76 ( 3.7)	230 (11.1)	126 ( 6.1)	36 ( 1.7)
	남	2,698 (100.0)	1,277 (47.3)	279 (10.3)	222 ( 8.2)	95 ( 3.5)	450 (16.7)	281 (10.4)	94 ( 3.5)

주 : 1) 사업장 규모, 사회적 지위유지 가능성, 기타

- 여성의 일자리 선택기준을 교육정도별로 보면, 고졸 이하에서는 「임금수준」을 가장 높게 고려했으나, 전문대졸 이상의 여성은 「일의 내용」을 가장 높게 고려했음.
- 남성의 경우 고졸 이하에서는 여성과 동일하게 「임금수준」을 일자리 선택기준 1순위로 보고 있었으나, 전문대졸 이상의 경우 「계속 근로 가능성」을 가장 높게 고려하고 있었음.

〈표 22〉 고령층 인구의 교육정도별 일자리 선택기준

단위 : 천명(%)

		장래근로 희망자	임금 수준	일의 양과 시간대	일의 내용	출퇴근 거리 등 편리성	계속 근로 가능성	과거 취업경험 연관성	그 외 <sup>1)</sup>
초졸 이하	계	2,229(100.0)	941(42.2)	381(17.1)	147(6.6)	105(4.7)	462(20.7)	169(7.6)	25(1.1)
	여	1,367(100.0)	584(42.7)	275(20.1)	88(6.4)	74(5.4)	244(17.8)	90(6.6)	13(1.0)
	남	862(100.0)	357(41.4)	106(12.3)	59(6.8)	30(3.5)	218(25.3)	79(9.2)	12(1.4)
중졸	계	963(100.0)	371(38.5)	168(17.4)	67(7.0)	44(4.6)	220(22.8)	71(7.4)	21(2.2)
	여	319(100.0)	109(34.2)	81(25.4)	29(9.1)	22(6.9)	54(16.9)	20(6.3)	3(0.9)
	남	644(100.0)	262(40.7)	87(13.5)	38(5.9)	23(3.6)	165(25.6)	52(8.1)	17(2.6)
고졸	계	1,148(100.0)	378(32.9)	217(18.9)	101(8.8)	67(5.8)	236(20.6)	120(10.5)	30(2.6)
	여	293(100.0)	84(28.7)	83(28.3)	23(7.8)	31(10.6)	48(16.4)	18(6.1)	7(2.4)
	남	855(100.0)	294(34.4)	134(15.7)	78(9.1)	35(4.1)	188(22.0)	102(11.9)	23(2.7)
대졸 이상	계	484(100.0)	92(19.0)	65(13.4)	96(19.8)	14(2.9)	92(19.0)	83(17.1)	42(8.7)
	여	77(100.0)	13(16.9)	16(20.8)	17(22.1)	5(6.5)	10(13.0)	10(13.0)	7(9.1)
	남	406(100.0)	79(19.5)	48(11.8)	80(19.7)	9(2.2)	82(20.2)	73(18.0)	35(8.6)

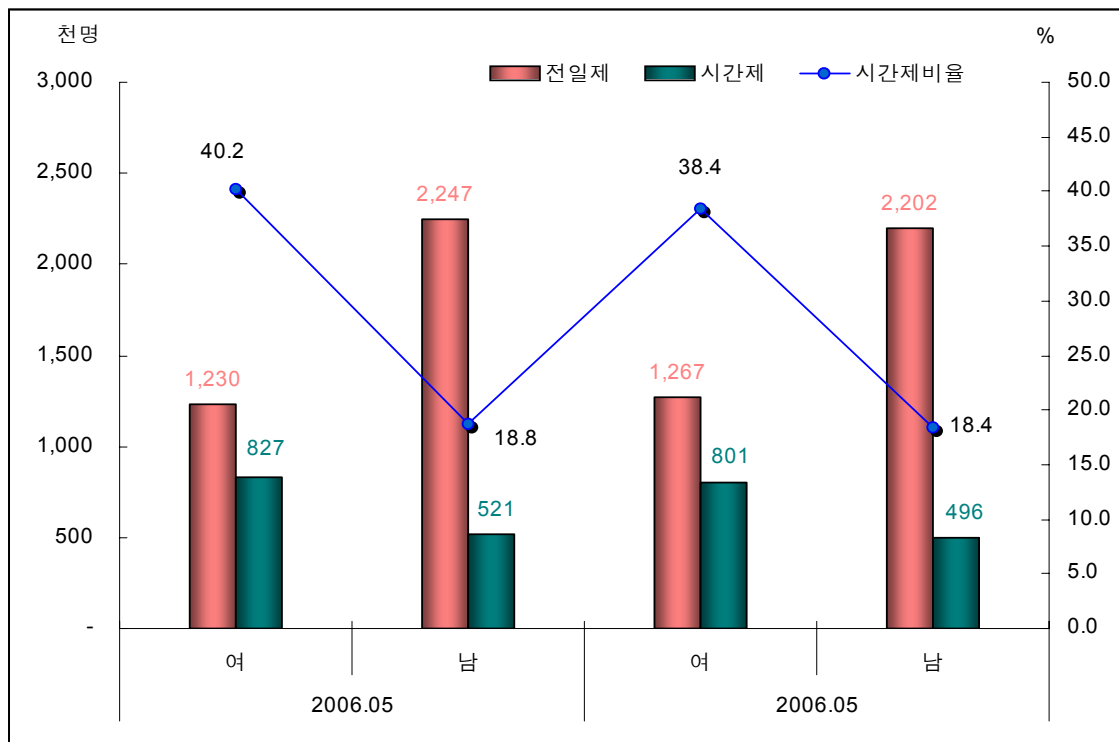
주 : 1) 사업장 규모, 사회적 지위 유지가능성, 기타

## ■ 희망하는 고용형태

### 취업희망 여성의 59.8%는 전일제 고용을 희망

- 장래 근로를 희망하는 55~79세 여성의 59.8%는 전일제 고용을 희망하고 있음.
  - 전일제 고용희망 여성은 전년동월대비 1.5%p 하락함.
  - 고용희망 남성 중 전일제 근무를 희망비율은 81.2%로 전년동월대비 0.4%p 하락함.
  - 시간제 희망하는 여성은 40.2%(827천명)로 남성(18.8%, 521천명)에 비해 훨씬 높게 나타났고 전체 시간제 희망 고령 인구 중 여성비율 또한 높은 것으로 나타남.

<그림 5> 고령층 인구의 희망하는 고용형태



- 여성의 희망 고용형태를 교육정도별로 보면, 교육정도가 높을수록 전일제보다 시간제를 더 선호하는 것으로 나타남.
  - 여성의 시간제 희망 비율 : 초졸 이하 36.4%, 중졸 40.4%, 고졸 52.6%, 전문대졸 이상 61.0%

〈표 23〉 고령층 여성의 교육정도별 희망하는 고용형태

단위 : 천명, %

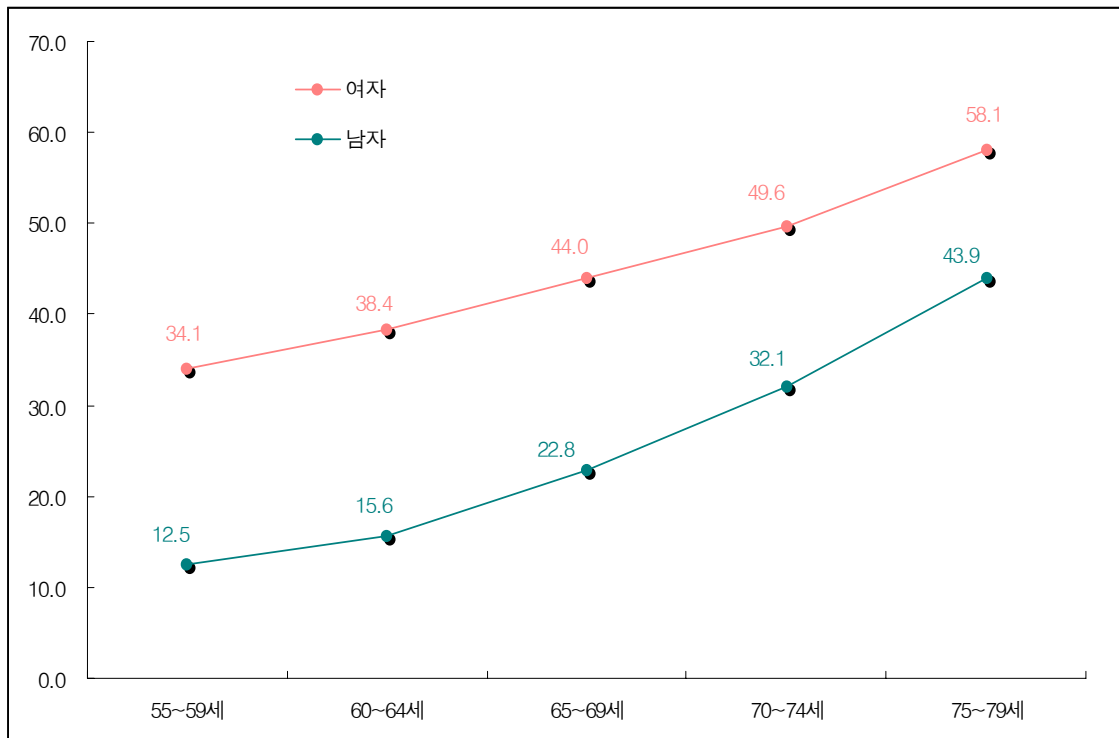
	장래근로희망자	전일제	시간제	시간제비율
초졸 이하	1,367	871	497	36.4
중졸	319	190	129	40.4
고졸	293	139	154	52.6
전문대졸이상	77	30	47	61.0

○ 연령계층별로 살펴보면, 연령이 높을수록 시간제를 희망하는 여자 비율은 증가하는 경향을 보임.

- 남성의 시간제 희망은 여성과 동일한 경향을 보이지만, 증가정도에서 여성보다 빠른 것으로 나타남. 이에 55~59세 남녀의 시간제 비율 차이는 21.6%p이지만 75~79세의 경우는 14.2%p로 차이로 크게 감소함.

〈그림 6〉 고령층 인구의 연령계층별 희망하는 고용형태

단위 : %



## ■ 희망 임금수준

**55~79세 근로희망 여성의 49.4%는 50~100만원 미만의 임금을 원함.**

- 장래 근로희망 고령층 여성들이 원하는 임금수준은 「월평균 50~100만원 미만」이 49.4%, 「월평균 50만원 미만」이 23.9% 순으로 나타났고, 희망하는 임금수준은 전년동월과 비교하여 약간 낮아졌음.
- 2005년 5월 고령층 여성의 54.0%가 「월평균 50~100만원 미만」을 원했고 20.2%가 「월평균 100~150만원 미만」의 임금을 희망했음.
- 반면 남성의 경우 희망하는 임금수준은 여성보다 훨씬 높아서, 「월평균 100~150만원 미만」이 34.6%로 가장 높고, 「월평균 100~150만원 미만」 29.7%, 「월평균 150~300만원 미만」 22.7% 순으로 높게 나타났음.

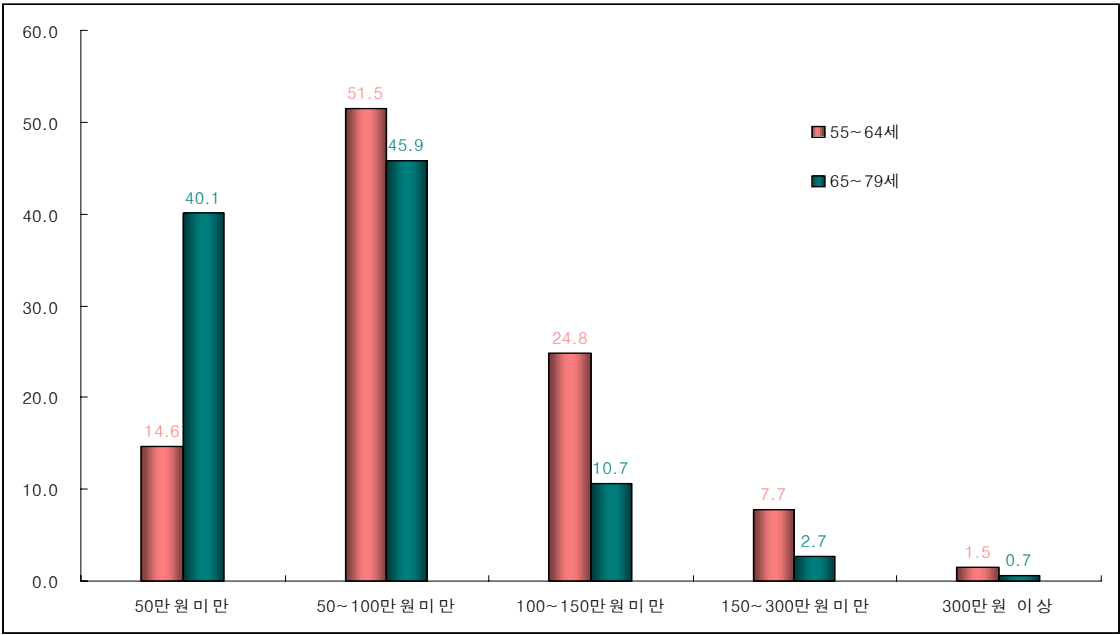
〈표 24〉 고령층 인구의 희망하는 임금수준

단위 : 천명(%)

		장래근로 희망자	월평균 50만원미만	월평균 50~ 100만원미만	월평균 100~ 150만원미만	월평균 150~ 300만원미만	월평균 300만원 이상
2006. 5.	계	4,824 (100.0)	671 (13.9)	1,836 (38.1)	1,361 (28.2)	750 (15.6)	206 ( 4.3)
	여	2,057 (100.0)	491 (23.9)	1,015 (49.4)	404 (19.7)	122 ( 5.9)	24 ( 1.2)
	남	2,767 (100.0)	179 ( 6.5)	821 (29.7)	957 (34.6)	629 (22.7)	182 ( 6.6)
2005. 5.	계	4,766 (100.0)	544 (11.4)	1,961 (41.1)	1,359 (28.5)	717 (15.1)	186 ( 3.9)
	여	2,069 (100.0)	391 (18.9)	1,117 (54.0)	417 (20.2)	122 ( 5.9)	22 ( 1.1)
	남	2,698 (100.0)	153 ( 5.7)	844 (31.3)	941 (34.9)	596 (22.1)	164 ( 6.1)

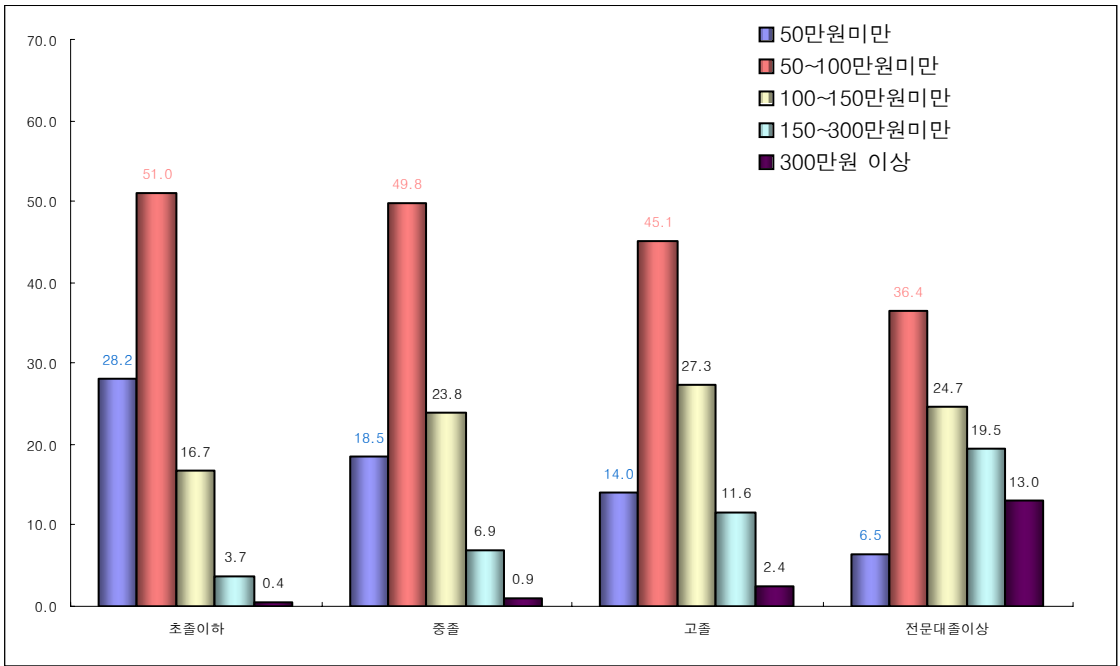
- 여성의 희망 임금수준을 연령계층별로 보면, 55~64세 여성은 「월평균 50~100만원 미만」 (51.5%)과 「월평균 100~150만원 미만」 (24.8%) 임금을 희망하는 비율이 높았고 65~79세 여성은 이보다 한 단계 낮은 「월평균 50만원 미만」 (40.1%)과 「월평균 50~100만원 미만」 (45.9%)의 비중이 높게 나타났음.

<그림 7> 고령층 여성의 연령계층별 희망 임금수준



○ 교육정도별로 보면 「월평균 50~100만원 미만」이 교육정도에 관계없이 모두 가장 희망하는 임금수준으로 나타났지만, 고임금을 원하는 비율은 교육정도가 높을 수록 높게 나타났음.

<표 8> 고령층 여성의 교육정도별 희망 임금수준



## 6. 통계표(부표)

〈부표 1〉 연령계층별 고령층 경제활동인구(2005)

단위 : 천명, %

		고령인구	경제활동 인구	취업자	실업자	비경제 활동인구	경제활동 참가율	실업률
계	계	8,099	4,045	3,952	93	4055	49.9	2.3
	55~59세	2,324	1,547	1,500	47	776	66.6	3.0
	60~64세	1,927	1,101	1,068	33	826	57.1	3.0
	65~69세	1,787	805	796	9	982	45.0	1.2
	70~74세	1,321	438	435	3	883	33.2	0.7
	75~79세	741	154	153	1	587	20.7	0.5
여	계	4,393	1,698	1,672	27	2695	38.6	1.6
	55~59세	1,164	595	578	16	569	51.1	2.8
	60~64세	1,001	461	454	7	540	46.0	1.5
	65~69세	983	356	355	1	627	36.2	0.4
	70~74세	771	208	207	2	563	27.0	0.7
	75~79세	475	78	78	0	396	16.5	0.5
남	계	3,706	2,347	2,281	66	1359	63.3	2.8
	55~59세	1,160	952	922	30	207	82.1	3.2
	60~64세	926	640	614	26	286	69.1	4.0
	65~69세	804	449	441	8	355	55.8	1.8
	70~74세	550	230	228	2	320	41.8	0.7
	75~79세	267	75	75	0	191	28.3	0.4



## 〈부표 2〉 고령층 인구의 교육정도별 미취업자의 비 구직사유(2006)

단위 : 천명(%)

		미취업자 <sup>1)</sup>	적당한 일자리가 없을 것 같아서	가사로 /가족 반대로	건강상의 이유로	일을 하고 싶지 않아서	취업소개 기관을 몰라서	나이가 <sup>2)</sup> 많아서	기타
초졸 이하	계	2,211 (100.0)	118 (5.3)	328 (14.8)	1,037 (46.9)	72 (3.3)	5 (0.2)	629 (28.4)	24 (1.1)
	여	1,764 (100.0)	78 (4.4)	323 (18.3)	790 (44.8)	57 (3.2)	2 (0.1)	497 (28.2)	17 (1.0)
	남	447 (100.0)	40 (8.9)	5 (1.1)	247 (55.3)	15 (3.4)	2 (0.4)	131 (29.3)	7 (1.6)
중졸	계	604 (100.0)	59 (9.8)	151 (25.0)	220 (36.4)	31 (5.1)	1 (0.2)	131 (21.7)	11 (1.8)
	여	394 (100.0)	27 (6.9)	148 (37.6)	120 (30.5)	23 (5.8)	1 (0.3)	67 (17.0)	8 (2.0)
	남	211 (100.0)	32 (15.2)	3 (1.4)	100 (47.4)	8 (3.8)	1 (0.5)	64 (30.3)	3 (1.4)
고졸	계	700 (100.0)	107 (15.3)	158 (22.6)	203 (29.0)	47 (6.7)	3 (0.4)	165 (23.6)	16 (2.3)
	여	353 (100.0)	37 (10.5)	151 (42.8)	65 (18.4)	22 (6.2)	1 (0.3)	71 (20.1)	5 (1.4)
	남	347 (100.0)	70 (20.2)	8 (2.3)	138 (39.8)	24 (6.9)	2 (0.6)	94 (27.1)	11 (3.2)
전문대졸 이상	계	321 (100.0)	69 (21.5)	42 (13.1)	51 (15.9)	33 (10.3)	3 (0.9)	110 (34.3)	13 (4.0)
	여	110 (100.0)	13 (11.8)	39 (35.5)	12 (10.9)	10 (9.1)	2 (1.8)	33 (30.0)	1 (0.9)
	남	211 (100.0)	56 (26.5)	4 (1.9)	39 (18.5)	23 (10.9)	1 (0.5)	77 (36.5)	12 (5.7)

## 〈부표 3〉 고령층 인구의 연령계층별 경제활동 개관(2005)

단위 : 천명, %

		고령인구	경제활동 인구	취업자	실업자	비경제활동 인구	경제활동 참가율	실업률
계	계	8,099	4,045	3,952	93	4,055	49.9	2.3
	55~64세	4,251	2,648	2,569	79	1,603	62.3	3.0
	65~79세	3,849	1,397	1,383	13	2,452	36.3	0.9
여	계	4,393	1,698	1,672	27	2,695	38.7	1.6
	55~64세	2,165	1,056	1,032	23	1,110	48.8	2.2
	65~79세	2,228	643	639	3	1,586	28.9	0.5
남	계	3,706	2,347	2,281	66	1,359	63.3	2.8
	55~64세	2,086	1,593	1,537	56	493	76.4	3.5
	65~79세	1,621	754	744	10	866	46.5	1.3

〈부표 4〉 고령층 인구의 연령계층별 경제활동인구(2006)

단위 : 천명, %

		계 (55~79세 인구)	경제활동 인구	취업자	실업자	비경제 활동인구	경제활동 참가율	실업률
계	계	8,333	4,194	4,107	88	4,138	50.3	2.1
	55~59세	2,405	1,591	1,549	42	815	66.2	2.6
	60~64세	1,957	1,128	1,098	30	829	57.6	2.7
	65~69세	1,777	814	801	13	963	45.8	1.6
	70~74세	1,404	483	480	3	921	34.4	0.6
	75~79세	789	178	178	0	611	22.6	0.0
여자	계	4,500	1,741	1,723	18	2,759	38.7	1.0
	55~59세	1,207	616	609	7	591	51.0	1.1
	60~64세	1,011	461	454	8	549	45.6	1.7
	65~69세	969	344	341	3	625	35.5	0.9
	70~74세	808	236	236	0	572	29.2	0.0
	75~79세	505	83	83	0	422	16.4	0.0
남자	계	3,833	2,454	2,384	70	1,379	64.0	2.9
	55~59세	1,198	974	940	34	223	81.3	3.5
	60~64세	947	667	645	22	280	70.4	3.3
	65~69세	808	470	460	10	338	58.2	2.1
	70~74세	596	247	243	3	349	41.4	1.2
	75~79세	284	96	96	0	188	33.8	0.0

〈부표 5〉 고령층 취업인구의 연령계층별 종사상지위분포(2006)

단위 : 천명(%)

		계 (55~79세 인구)	상용근로자	임시근로자	일용근로자	고용주	자영자	무급가족 종사자
계	계	4,107 (100.0)	544 (13.2)	641 (15.6)	551 (13.4)	227 (5.5)	1635 (39.8)	508 (12.4)
	여	1,723 (100.0)	83 (4.8)	294 (17.1)	306 (17.8)	48 (2.8)	520 (30.2)	471 (27.3)
	남	2,384 (100.0)	461 (19.3)	347 (14.6)	245 (10.3)	179 (7.5)	1,115 (46.8)	37 (1.6)
55~64	계	2,647 (100.0)	472 (17.8)	454 (17.2)	359 (13.6)	180 (6.8)	899 (34.0)	284 (10.7)
	여	1,062 (100.0)	75 (7.1)	229 (21.6)	177 (16.7)	41 (3.9)	273 (25.7)	266 (25.0)
	남	1,585 (100.0)	397 (25.0)	225 (14.2)	182 (11.5)	139 (8.8)	625 (39.4)	17 (1.1)
65~79	계	1,459 (100.0)	72 (4.9)	187 (12.8)	192 (13.2)	47 (3.2)	736 (50.4)	225 (15.4)
	여	660 (100.0)	8 (1.2)	65 (9.8)	129 (19.5)	7 (1.1)	247 (37.4)	205 (31.1)
	남	799 (100.0)	64 (8.0)	122 (15.3)	64 (8.0)	40 (5.0)	490 (61.3)	20 (2.5)

〈부표 6〉 고령층 인구의 혼인상태별 경제활동인구(2006)

단위 : 천명, %

		계 (55~79세 인구)	경제활동 인구	취업자	실업자	비경제 활동인구	경제활동 참가율	실업률
계	계	8,333	4,194	4,107	88	4,138	50.3	2.1
	미혼	33	19	19	0	13	57.6	0.0
	유배우	6,038	3,342	3,276	66	2,696	55.3	2.0
	사별/이혼	2,262	833	812	21	1,428	36.8	2.5
여	계	4,500	1,741	1,723	18	2,759	38.7	1.0
	미혼	14	7	7	0	6	50.0	0.0
	유배우	2,549	1,075	1,069	7	1,473	42.2	0.7
	사별/이혼	1,937	658	646	11	1,280	34.0	1.7
남	계	3,833	2,454	2,384	70	1,379	64.0	2.9
	미혼	19	12	11	0	7	63.2	0.0
	유배우	3,490	2,267	2,208	59	1,223	65.0	2.6
	사별/이혼	324	175	165	10	149	54.0	5.7

〈부표 7〉 고령층 취업인구의 연령계층별 산업분포(2006)

단위 : 천명(%)

		계 (55~79세 인구)	농림어 업	광업	제조업	전기가 스수도 사업	건설업	도소매 업	음식,숙 박업	운수,통 신업	금융,보 험업	부동산 임대사 업서비 스	공공개 인사업 서비스
계	계	4,107 (100.0)	1,310 (31.9)	5 (0.1)	355 (8.6)	5 (0.1)	247 (6.0)	571 (13.9)	250 (6.1)	224 (5.5)	51 (1.2)	482 (11.7)	607 (14.8)
	여	1,723 (100.0)	656 (38.1)	1 (0.1)	123 (7.1)	1 (0.1)	23 (1.3)	272 (15.8)	192 (11.1)	7 (0.4)	20 (1.2)	131 (7.6)	298 (17.3)
	남	2,384 (100.0)	654 (27.4)	3 (0.1)	232 (9.7)	4 (0.2)	224 (9.4)	299 (12.5)	59 (2.5)	217 (9.1)	32 (1.3)	351 (14.7)	309 (13.0)
55~64 세	계	2,647 (100.0)	542 (20.5)	4 (0.2)	280 (10.6)	3 (0.1)	212 (8.0)	379 (14.3)	215 (8.1)	185 (7.0)	41 (1.5)	345 (13.0)	441 (16.7)
	여	1,062 (100.0)	269 (25.3)	1 (0.1)	95 (8.9)	0 (0.0)	18 (1.7)	177 (16.7)	166 (15.6)	6 (0.6)	18 (1.7)	101 (9.5)	212 (20.0)
	남	1,585 (100.0)	273 (17.2)	2 (0.1)	186 (11.7)	3 (0.2)	194 (12.2)	203 (12.8)	49 (3.1)	179 (11.3)	23 (1.5)	244 (15.4)	229 (14.4)
65~79 세	계	1,459 (100.0)	767 (52.6)	1 (0.1)	75 (5.1)	1 (0.1)	35 (2.4)	192 (13.2)	35 (2.4)	39 (2.7)	10 (0.7)	138 (9.5)	166 (11.4)
	여	660 (100.0)	387 (58.6)	0 (0.0)	28 (4.2)	1 (0.2)	5 (0.8)	95 (14.4)	25 (3.8)	1 (0.2)	2 (0.3)	30 (4.5)	87 (13.2)
	남	799 (100.0)	380 (47.6)	1 (0.1)	46 (5.8)	1 (0.1)	30 (3.8)	97 (12.1)	10 (1.3)	38 (4.8)	9 (1.1)	107 (13.4)	80 (10.0)

## 〈부표 8〉 고령층 취업인구의 연령계층별 현재 취업상태 및 과거 취업경험(2006)

단위 : 천명(%)

		고령인구(55~79세)	현재 취업자	취업경험 있으나 현재 미취업	취업경험 없음
계	계	8,333(100.0)	4,107(49.3)	3,750(45.0)	476(5.7)
	여	4,500(100.0)	1,723(38.3)	2,309(51.3)	468(10.4)
	남	3,833(100.0)	2,384(62.2)	1,441(37.6)	7(0.2)
55~64세	계	4,363(100.0)	2,647(60.7)	1,528(35.0)	187(4.3)
	여	2,218(100.0)	1,062(47.9)	975(44.0)	181(8.2)
	남	2,145(100.0)	1,585(73.9)	554(25.8)	6(0.3)
65~79세	계	3,970(100.0)	1,459(36.8)	2,222(56.0)	289(7.3)
	여	2,282(100.0)	660(28.9)	1,335(58.5)	287(12.6)
	남	1,688(100.0)	799(47.3)	887(52.5)	2(0.1)

## 〈부표 9〉 고령층 인구의 취업상태별 지난 1년간 구직경험(2006)

단위 : 천명(%)

		계	지난 1년간 구직경험 있음				지난 1년간 구직경험 없음
				한번	두번	세번이상	
취업자	계	4,107(100.0)	669(16.3)	376(9.2)	120(2.9)	173(4.2)	3,438(83.7)
	여	1,723(100.0)	289(16.8)	172(10.0)	56(3.3)	61(3.5)	1,433(83.2)
	남	2,384(100.0)	380(15.9)	203(8.5)	64(2.7)	112(4.7)	2,004(84.1)
미취업자 <sup>1)</sup>	계	4,226(100.0)	389(9.2)	180(4.3)	71(1.7)	137(3.2)	3,837(90.8)
	여	2,778(100.0)	157(5.7)	86(3.1)	27(1.0)	44(1.6)	2,620(94.3)
	남	1,448(100.0)	232(16.0)	94(6.5)	44(3.0)	93(6.4)	1,217(84.0)

1) 취업유경험자 중 미취업자, 생애 취업 무경험자

## 〈부표 10〉 고령층 인구의 연령계층별 지난 1년간 구직경험(2006)

단위 : 천명(%)

		55~79세 인구	지난 1년간 구직경험 있음	한 번	두 번	세 번 이상	지난 1년간 구직경험 없음
55~64세	계	4,363(100.0)	758(17.4)	377(8.6)	140(3.2)	241(5.5)	3,604(82.6)
	여	2,218(100.0)	312(14.1)	170(7.7)	64(2.9)	78(3.5)	1,907(86.0)
	남	2,145(100.0)	447(20.8)	207(9.7)	77(3.6)	163(7.6)	1,698(79.2)
65~79세	계	3,970(100.0)	299(7.5)	179(4.5)	51(1.3)	69(1.7)	3,671(92.5)
	여	2,282(100.0)	134(5.9)	88(3.9)	19(0.8)	27(1.2)	2,147(94.1)
	남	1,688(100.0)	164(9.7)	90(5.3)	32(1.9)	42(2.5)	1,524(90.3)

〈부표 11〉 연령계층별 장래(혹은 계속) 취업의사(2006)

단위 : 천명(%)

		55~79세 인구	장래 근로 원함	일하는 즐거움	생활비 보탬	사회가 필요로 함	건강 유지	무료 해서	기타	장래 근로 원하지 않음
55~64세	계	4,363 (100.0)	3,114 (71.4)	903 (20.7)	1,913 (43.8)	75 (1.7)	72 (1.7)	142 (3.3)	9 (0.2)	1,248 (28.6)
	여	2,218 (100.0)	1,308 (59.0)	330 (14.9)	848 (38.2)	12 (0.5)	28 (1.3)	85 (3.8)	6 (0.3)	910 (41.0)
	남	2,145 (100.0)	1,806 (84.2)	573 (26.7)	1,065 (49.7)	63 (2.9)	44 (2.1)	58 (2.7)	3 (0.1)	338 (15.8)
65~79세	계	3,970 (100.0)	1,709 (43.0)	551 (13.9)	948 (23.9)	19 (0.5)	62 (1.6)	125 (3.1)	4 (0.1)	2,261 (57.0)
	여	2,282 (100.0)	749 (32.8)	197 (8.6)	468 (20.5)	1 (0.0)	18 (0.8)	61 (2.7)	3 (0.1)	1,533 (67.2)
	남	1,688 (100.0)	961 (56.9)	354 (21.0)	480 (28.4)	18 (1.1)	45 (2.7)	64 (3.8)	1 (0.1)	727 (43.1)

〈부표 12〉 취업상태별 향후(혹은 계속) 취업의사와 동기(2006)

단위 : 천명(%)

		계	장래 근로 원함	일하는 즐거움	생활비 보탬	사회가 필요로 함	건강 유지	무료 해서	기타	장래 근로 원하지 않음
취업자	계	4,107 (100.0)	3,549 (86.4)	1,068 (26.0)	2,182 (53.1)	78 (1.9)	77 (1.9)	135 (3.3)	9 (0.2)	558 (13.6)
	여	1,723 (100.0)	1,403 (81.4)	360 (20.9)	940 (54.6)	8 (0.5)	20 (1.2)	69 (4.0)	7 (0.4)	319 (18.5)
	남	2,384 (100.0)	2,146 (90.0)	707 (29.7)	1,242 (52.1)	71 (3.0)	56 (2.3)	67 (2.8)	2 (0.1)	238 (10.0)
취업경험 있으나 현재 미취업	계	3,750 (100.0)	1,227 (32.7)	372 (9.9)	662 (17.7)	15 (0.4)	55 (1.5)	120 (3.2)	2 (0.1)	2,523 (67.3)
	여	2,309 (100.0)	606 (26.2)	152 (6.6)	360 (15.6)	4 (0.2)	23 (1.0)	65 (2.8)	1 (0.0)	1,704 (73.8)
	남	1,441 (100.0)	621 (43.1)	219 (15.2)	302 (21.0)	10 (0.7)	33 (2.3)	55 (3.8)	1 (0.1)	820 (56.9)
생애동안 취업경험 전혀없음	계	476 (100.0)	48 (10.1)	14 (2.9)	17 (3.6)	1 (0.2)	3 (0.6)	12 (2.5)	2 (0.4)	428 (89.9)
	여	468 (100.0)	48 (10.3)	14 (3.0)	16 (3.4)	1 (0.2)	3 (0.6)	12 (2.6)	2 (0.4)	421 (90.0)
	남	7 (100.0)	0 (0.0)	0 (0.0)	0 (0.0)	0 (0.0)	0 (0.0)	0 (0.0)	0 (0.0)	7 (100.0)

〈부표 13〉 일하기 원하는 고령층 인구의 희망 고용형태

단위 : 천명(%)

		장래근로희망자	전일제	시간제
2006. 5.	계	4,824 (100.0)	3,476 (72.1)	1,348 (27.9)
	여	2,057 (100.0)	1,230 (59.8)	827 (40.2)
	남	2,767 (100.0)	2,247 (81.2)	521 (18.8)
2005. 5.	계	4,766 (100.0)	3,469 (72.8)	1,298 (27.2)
	여	2,069 (100.0)	1,267 (61.3)	801 (38.7)
	남	2,698 (100.0)	2,202 (81.6)	496 (18.4)

〈부표 14〉 일하기 원하는 고령층 인구의 교육정도별 희망 고용형태(2006)

단위 : 천명(%)

		장래근로희망자	전일제	시간제	시간제비율
초졸 이하	계	2,229	1,565	664	29.8
	여	1,367	871	497	36.4
	남	862	695	167	19.4
중졸	계	963	731	232	24.1
	여	319	190	129	40.4
	남	644	541	103	16.0
고졸	계	1,148	834	314	27.4
	여	293	139	154	52.6
	남	855	695	160	18.7
전문대졸 이상	계	484	347	137	28.3
	여	77	30	47	61.0
	남	406	316	90	22.2

〈부표 15〉 일하기 원하는 고령층 인구의 연령계층별 희망 고용형태(2006)

단위 : 천명, %

		장래근로희망자	55~59세	60~64세	65~69세	70~74세	75~79세
전일제	계	3,476	1,413	981	644	339	99
	여	1,230	500	339	220	132	39
	남	2,247	913	642	424	207	60
시간제	계	1,348	390	330	298	228	102
	여	827	259	211	173	130	54
	남	521	131	119	125	98	47
시간제 비율	계	27.9	21.6	25.2	31.6	40.2	50.7
	여	40.2	34.1	38.4	44.0	49.6	58.1
	남	18.8	12.5	15.6	22.8	32.1	43.9

〈부표 16〉 근로희망 고령층 인구의 연령계층별 희망임금수준(2006)

단위 : 천명(%)

		장래근로 희망자	월평균 50만원미만	월평균 50~ 100만원미만	월평균 100~ 150만원미만	월평균 150~ 300만원미만	월평균 300만원 이상
55~64세	계	3,114(100.0)	237(7.6)	1049(33.7)	1016(32.6)	632(20.3)	180(5.8)
	여	1,308(100.0)	191(14.6)	673(51.5)	324(24.8)	101(7.7)	19(1.5)
	남	1,806(100.0)	46(2.5)	377(20.9)	692(38.3)	530(29.3)	161(8.9)
65~79세	계	1,709(100.0)	434(25.4)	787(46.1)	345(20.2)	119(7.0)	26(1.5)
	여	749(100.0)	300(40.1)	343(45.8)	80(10.7)	20(2.7)	5(0.7)
	남	961(100.0)	133(13.8)	444(46.2)	265(27.6)	98(10.2)	20(2.1)

〈부표 17〉 근로희망 고령층 인구의 교육정도별 희망임금수준(2006)

단위 : 천명(%)

		장래근로 희망자	월평균 50만원미만	월평균 50~ 100만원미만	월평균 100~ 150만원미만	월평균 150~ 300만원미만	월평균 300만원 이상
초졸 이하	계	2,229(100.0)	481(21.6)	1033(46.3)	523(23.5)	177(7.9)	16(0.7)
	여	1,367(100.0)	386(28.2)	697(51.0)	228(16.7)	51(3.7)	5(0.4)
	남	862(100.0)	95(11.0)	336(39.0)	295(34.2)	126(14.6)	11(1.3)
중졸	계	963(100.0)	93(9.7)	335(34.8)	332(34.5)	177(18.4)	25(2.6)
	여	319(100.0)	59(18.5)	159(49.8)	76(23.8)	22(6.9)	3(0.9)
	남	644(100.0)	34(5.3)	176(27.3)	256(39.8)	155(24.1)	22(3.4)
고졸	계	1,148(100.0)	77(6.7)	374(32.6)	386(33.6)	246(21.4)	67(5.8)
	여	293(100.0)	41(14.0)	132(45.1)	80(27.3)	34(11.6)	7(2.4)
	남	855(100.0)	36(4.2)	242(28.3)	305(35.7)	212(24.8)	60(7.0)
전문대졸 이상	계	484(100.0)	20(4.1)	95(19.6)	120(24.8)	151(31.2)	99(20.5)
	여	77(100.0)	5(6.5)	28(36.4)	19(24.7)	15(19.5)	10(13.0)
	남	406(100.0)	15(3.7)	67(16.5)	100(24.6)	136(33.5)	89(21.9)

〈부표 18〉 지난 1년간 직업교육(훈련) 경험(2006)

단위 : 천명(%)

	전체	있음								없음
			공공 기관	직업 훈련	협회, 단 체, 연구 소 등	사설학원	대학 및 대학부설 기관	복지관, 구청 등	기타	
계	8,333 (100.0)	112 (1.3)	24 (0.3)	17 (0.2)	21 (0.3)	7 (0.1)	4 (0.0)	29 (0.3)	10 (0.1)	8,221 (98.7)
여	4,500 (100.0)	47 (1.0)	10 (0.2)	10 (0.2)	6 (0.1)	2 (0.0)	2 (0.0)	14 (0.3)	3 (0.1)	4,453 (99.0)
남	3,833 (100.0)	64 (1.7)	14 (0.4)	7 (0.2)	15 (0.4)	5 (0.1)	2 (0.1)	15 (0.4)	7 (0.2)	3,768 (98.3)