

2005년 남녀 근로자의 육아휴직 현황

전 기 택

한국여성개발원 연구위원

(junkt@kwdi.re.kr)

1. 2002-06년 육아휴직 활용 추이
 - 육아휴직급여 신규 수급자와 육아휴직급여액 추이
 - 육아휴직급여 수급에서 남성 비중 변화
2. 2005년 남녀 육아휴직급여 수급자의 월별 분포
 - 남녀 육아휴직급여 신규 수급자의 월별 분포
 - 남녀 육아휴직급여 전체 수급자의 월별 분포
 - 남녀 육아휴직급여액의 월별 분포
 - 육아휴직급여 수급에서 월별 남성 비중
3. 2005년 남녀 육아휴직급여 수급자의 산업별 분포
 - 남녀 육아휴직급여 신규 수급자의 산업별 분포
 - 남녀 육아휴직급여 전체 수급자의 산업별 분포
 - 남녀 육아휴직급여액의 산업별 분포
 - 육아휴직급여 수급에서 산업별 남성 비중
4. 2005년 남녀 육아휴직급여 수급자의 직업별 분포
 - 남녀 육아휴직급여 전체 수급자의 직업별 분포
 - 남녀 육아휴직급여액의 직업별 분포
 - 육아휴직급여 수급에서 직업별 남성 비중
5. 2005년 남녀 육아휴직급여 수급자의 기업규모별 분포
 - 남녀 육아휴직급여 신규 수급자의 기업규모별 분포
 - 남녀 육아휴직급여 전체 수급자의 기업규모별 분포
 - 남녀 육아휴직급여액의 기업규모별 분포
 - 육아휴직급여 수급에서 기업규모별 남성 비중

목 차

1. 2002-06년 육아휴직 활용 추이

■ 육아휴직급여 신규 수급자와 육아휴직급여액 추이	3
■ 육아휴직급여 수급에서 남성 비중 변화	5

2. 2005년 남녀 육아휴직급여 수급자의 월별 분포

■ 남녀 육아휴직급여 신규 수급자의 월별 분포	7
■ 남녀 육아휴직급여 전체 수급자의 월별 분포	9
■ 남녀 육아휴직급여액의 월별 분포	11
■ 육아휴직급여 수급에서 월별 남성 비중	12

3. 2005년 남녀 육아휴직급여 수급자의 산업별 분포

■ 남녀 육아휴직급여 신규 수급자의 산업별 분포	14
■ 남녀 육아휴직급여 전체 수급자의 산업별 분포	16
■ 남녀 육아휴직급여액의 산업별 분포	18
■ 육아휴직급여 수급에서 산업별 남성 비중	20

4. 2005년 남녀 육아휴직급여 수급자의 직업별 분포

■ 남녀 육아휴직급여 전체 수급자의 직업별 분포	22
■ 남녀 육아휴직급여액의 직업별 분포	24
■ 육아휴직급여 수급에서 직업별 남성 비중	26

5. 2005년 남녀 육아휴직급여 수급자의 기업규모별 분포

■ 남녀 육아휴직급여 신규 수급자의 기업규모별 분포	27
■ 남녀 육아휴직급여 전체 수급자의 기업규모별 분포	29
■ 남녀 육아휴직급여액의 기업규모별 분포	31
■ 육아휴직급여 수급에서 기업규모별 남성 비중	33

[자료]

- 한국산업인력공단 중앙고용정보원, 고용보험통계월보(2004, 2005).

표 목 차

<표 1> 2002-06년 육아휴직급여 수급 추이	5
<표 2> 육아휴직급여 수급에서 남성 비중 변화	6
<표 3> 전년동월대비 남녀 육아휴직급여 신규 수급자의 월별 증감: 2005년	8
<표 4> 전년동월대비 남녀 육아휴직급여 전체 수급자의 월별 증감: 2005년	10
<표 5> 전년동월대비 남녀 육아휴직 급여액의 월별 증감: 2005년	12
<표 6> 전년 동월대비 육아휴직에서 남성 비중의 월별 증감: 2005년	13
<표 7> 남녀 육아휴직급여 신규 수급자의 산업별 전년대비 증감: 2005년	14
<표 8> 남녀 육아휴직급여 전체 수급자의 산업별 전년대비 증감: 2005년	16
<표 9> 남녀 육아휴직급여액의 산업별 전년대비 증감: 2005년	18
<표 10> 전년대비 육아휴직수급에서 남성 비중의 산업별 증감: 2005년	21
<표 11> 남녀 육아휴직급여 전체 수급자의 직업별 전년대비 증감: 2005년	22
<표 12> 남녀 육아휴직급여액의 직업별 전년대비 증감: 2005년	24
<표 13> 전년대비 육아휴직수급에서 남성 비중의 직업별 증감: 2005년	27
<표 14> 남녀 육아휴직급여 신규 수급자의 기업규모별 전년대비 증감: 2005년	29
<표 15> 남녀 육아휴직급여 전체 수급자의 기업규모별 전년대비 증감: 2005년	31
<표 16> 남녀 육아휴직급여액의 기업규모별 전년대비 증감: 2005년	33
<표 17> 전년대비 육아휴직수급에서 남성 비중의 기업규모별 증감: 2005년	34

그 립 목 차

<그림 1> 여성 육아휴직급여 수급 추이	4
<그림 2> 남성 육아휴직급여 수급 추이	4
<그림 3> 육아휴직급여 수급에서 남성 비중 변화	6
<그림 4> 2005년 여성 육아휴직급여 신규 수급자의 월별 분포	8
<그림 5> 2005년 남성 육아휴직급여 신규 수급자의 월별 분포	8
<그림 6> 2005년 여성 육아휴직급여 전체 수급자의 월별 분포	10
<그림 7> 2005년 남성 육아휴직급여 전체 수급자의 월별 분포	10
<그림 8> 2005년 여성 육아휴직급여액의 월별 분포	11
<그림 9> 2005년 남성 육아휴직급여액의 월별 분포	12
<그림 10> 2005년 육아휴직급여 수급에서 월별 남성 비중	13
<그림 11> 여성 육아휴직급여 신규 수급자의 산업별 분포	15
<그림 12> 남성 육아휴직급여 신규 수급자의 산업별 분포	15
<그림 13> 여성 육아휴직급여 전체 수급자의 산업별 분포	17
<그림 14> 남성 육아휴직급여 전체 수급자의 산업별 분포	17
<그림 15> 여성 육아휴직급여액의 산업별 분포	19
<그림 16> 남성 육아휴직급여액의 산업별 분포	19
<그림 17> 2005년 육아휴직급여에서 산업별 남성 비중	21
<그림 18> 여성 육아휴직급여 전체 수급자의 직업별 분포	23
<그림 19> 남성 육아휴직급여 전체 수급자의 직업별 분포	23
<그림 20> 여성 육아휴직급여액의 직업별 분포	25
<그림 21> 남성 육아휴직급여액의 직업별 분포	25
<그림 22> 육아휴직 급여에서 직업별 남성 비중	26
<그림 23> 여성 육아휴직급여 신규 수급자의 기업규모별 분포	28
<그림 24> 남성 육아휴직급여 신규 수급자의 기업규모별 분포	28
<그림 25> 여성 육아휴직급여 전체 수급자의 기업규모별 분포	30
<그림 26> 남성 육아휴직급여 전체 수급자의 기업규모별 분포	30
<그림 27> 여성 육아휴직급여액의 기업규모별 분포	32
<그림 28> 남성 육아휴직급여액의 기업규모별 분포	32
<그림 29> 육아휴직급여에서 기업규모별 남성 비중	34

■ 2005년 남녀 근로자의 육아휴직 현황 요약 ■

2002년 제도 도입 이후 여성 육아휴직 이용자가 증가하는 상황에서 최근 남성 육아휴직 할당제(파파쿼터제) 도입이 논의되고 있음.

이번 통계분석에서는 한국고용정보원(구 한국산업인력공단 중앙고용정보원)의 2005년 고용보험통계월보에 수록된 육아휴직급여 관련 통계를 중심으로 남녀 근로자의 육아휴직 현황을 살펴보았고, 주요 내용은 다음과 같음.

1. 2002-06년 육아휴직 활용 주이

- 2005년 육아휴직급여 신규 수급자, 여성은 1만 명대, 남성은 2백 명대 진입
 - 육아휴직제도 도입 초기인 2002년 여성 육아휴직급여 신규 수급자는 3,685명, 2003년 6,712명, 2004년 9,122명, 2005년 10,496명, 2006년(1~7월) 7,330명으로 나타남.
 - 2002년 당시 78명이었던 남성 육아휴직급여 신규 수급자는 2003년 104명, 2004년 181명, 2005년 208명으로 증가하였고, 2006년 1~7월까지의 신규 수급자는 132명으로 나타남.
- 육아휴직급여 수급에서 남성 비중은 2% 미만
 - 2002년 당시 전체 육아휴직급여 신규 수급자 가운데 남성이 차지하는 비중은 2.1%로, 최근 5년간 가장 높았으며, 2003년 1.5%, 2004년과 2005년 1.9%, 2006년(1~7월) 1.8%로 나타남.
 - 전체 육아휴직급여 가운데 남성에게 지원된 금액은 2002년 1.7%, 2003년 1.3%, 2004년 1.6%, 2005년 1.7%, 2006년(1~7월) 1.6%였음.

2. 2005년 남녀 육아휴직급여 수급자의 월별 분포

- 2005년, 월평균 874.7명의 여성과 15.1명의 남성에게 육아휴직급여가 새로이 지급
 - 여성의 경우, 2005년 월평균 874.7명이 육아휴직급여 신규 수급자가 되었고, 육아휴직급여 신규 수급자가 가장 많았던 달은 5월(987명, 9.4%)로 나타남.
 - 남성의 경우, 2005년 월평균 15.1명이 육아휴직급여 신규 수급자가 되었고, 육아휴직급여 신규 수급자가 가장 많았던 달은 12월(25명, 13.8%)로 나타남.
- 여성과 남성 모두 육아휴직급여 수급자가 가장 많았던 달은 각각 12월과 5월
 - 2005년 총 38,568명(연인원)의 여성이 육아휴직급여를 수급하였고, 연중 육아휴직급여 수급자가 가장 많았던 달은 12월(3,688명, 9.6%)로 나타남.
 - 2005년 총 742명(연인원)의 남성이 육아휴직급여를 수급하였고, 연중 남성 육아휴직급여 수급자가 가장 많았던 달은 5월(69명, 9.3%)로 나타남.
- 2005년 12월, 여성 육아휴직급여액은 최대, 남성 육아휴직급여액은 최소
 - 2005년, 여성과 남성에게 지급된 월평균 육아휴직급여액은 각각 2,312.8백만 원과 40.6백만 원으로 나타남.
 - 2005년 여성에게 지급된 육아휴직급여가 가장 많았던 달은 12월(2569백만 원, 9.3%)로 나타남.
 - 남성은 8월(48백만 원, 9.9%)에 육아휴직급여액이 가장 많았음.

3. 2005년 남녀 육아휴직급여 수급자의 산업별 분포

- 육아휴직급여 신규 수급자 비율이 높은 산업, 여성은 금융·보험업, 남성은 제조업
 - 여성 육아휴직급여 신규 수급자의 26.6%가 금융·보험업에 종사하는 것으로 나타남.
 - 남성 육아휴직급여 신규 수급자가 가장 많은 산업은 제조업(52명, 25.0%)임.
- 육아휴직급여 전체 수급자 비율이 가장 높은 산업, 여성은 금융·보험업, 남성은 사업서비스업
 - 여성 육아휴직급여 전체 수급자의 20.0%가 금융·보험업 취업자로 나타남.
 - 남성의 경우, 육아휴직급여 전체 수급자 비율이 가장 높은 산업은 사업서비스업(163명, 22.0%)임.
- 육아휴직급여가 많이 지원된 산업, 여성은 금융·보험업, 남성은 사업서비스업
 - 여성 육아휴직급여액의 25.3%(7,011백만 원)가 금융·보험업에 종사한 여성 육아휴직자에게 지원됨.
 - 남성은 육아휴직급여액의 21.0%(102백만 원)가 사업서비스업에 취업한 남성 육아휴직자에게 지원됨.

4. 2005년 남녀 육아휴직급여 수급자의 직업별 분포

- 육아휴직급여 수급 여성 3명 중 2명, 남성 5명 중 2명은 사무직 종사자
 - 여성 육아휴직급여 전체 수급자 중 사무직 종사자가 차지하는 비율은 59.0%(22,761명)임.
 - 남성 육아휴직급여 전체 수급자 중에서도 사무직 종사자의 비율이 42.6%(316명)로 가장 높게 나타남.
- 남녀 육아휴직급여도 사무직에 가장 많이 지원
 - 여성 육아휴직자에게 지원된 육아휴직급여 가운데 58.4%(16,206백만 원)가 사무직에게 지원됨.
 - 남성 역시 사무직에 종사하는 육아휴직자에게 가장 많은 43.4%(212백만 원)가 지원됨.

5. 2005년 남녀 육아휴직급여 수급자의 기업규모별 분포

- 여성 육아휴직급여 신규 수급자의 약 절반은 1,000인 이상 기업 종사자
 - 여성 육아휴직급여 신규 수급자의 49.1%(5,150명)가 1,000인 이상 기업 종사자임.
 - 남성 육아휴직급여 신규 수급자의 23.1%(48명)는 5인 미만 기업 종사자임.
- 여성 육아휴직급여 전체 수급자 10명 중 4명은 1,000인 이상 기업 소속
 - 여성 육아휴직급여 전체 수급자 가운데 40.8%(15,728명)이 1000인 이상 기업 소속으로 나타남.
 - 5인 미만 기업 소속 남성이 남성 육아휴직급여 전체 수급자의 35.0%(260명)을 차지하였음.
- 여성 육아휴직급여액의 약 절반도 1,000인 이상 기업 여성에게 지원
 - 여성 육아휴직급여액의 47.4%(13,150백만 원)가 1,000인 이상 기업 소속 여성에게 지원됨.
 - 남성의 경우, 5인 미만 기업 소속 남성 육아휴직자에게 33.3%(162백만 원)가 지원됨.

1. 2002-06년 육아휴직 활용 추이

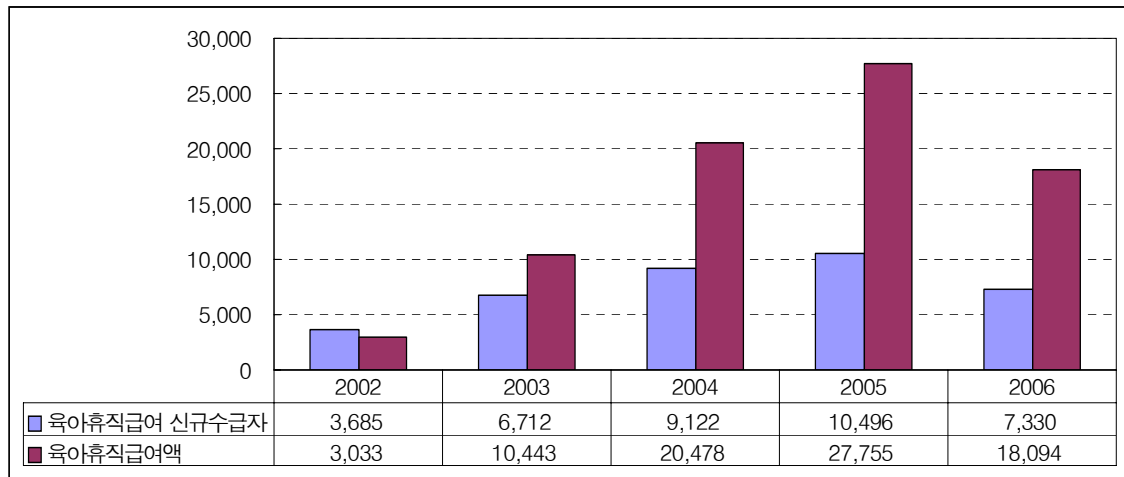
■ 육아휴직급여 신규 수급자와 육아휴직급여액 추이

2005년 육아휴직급여 신규 수급자, 여성은 1만 명대, 남성은 2백 명대 진입

- 남녀 모두 육아휴직제도 도입 이후 활용 인원이 증가하고 있으나, 남성은 여전히 2백 명대에 그치고 있음(<그림 1>, <그림 2> 참고).
- 육아휴직제도 도입 초기인 2002년 당시 여성 육아휴직급여 신규 수급자는 3,685명, 2003년 6,712명, 2004년 9,122명, 2005년 10,496명, 2006년(1~7월) 7,330명으로 나타남.
- 여성 육아휴직급여 역시 2002년 3,033백만 원, 2003년 10,443백만 원, 2004년 20,478백만 원, 2005년 27,755백만 원, 2006년(1~7월) 18,094백만 원이 지원되었음.
- 2002년 당시 78명이었던 남성 육아휴직급여 신규 수급자는 2003년 104명, 2004년 181명, 2005년 208명으로 증가하였고, 2006년 1~7월까지의 신규 수급자는 132명으로 나타남.
- 남성에게 지원된 육아휴직급여액은 2002년 54백만 원, 2003년 133백만 원, 2004년 326백만 원, 2005년 487백만 원, 2006년(1~7월) 296백만 원이었음.
- 2005년 여성 육아휴직급여 신규 수급자는 2002년 대비 184.7%(6,807명), 육아휴직급여액은 815.1%(24,722백만 원) 증가한 것임(<표 1> 참고).
- 2005년 남성 육아휴직급여 신규 수급자는 2002년 대비 166.7%(130명), 육아휴직급여액은 801.9%(433백만 원) 증가한 것임.
- 한편 2006년 1월과 7월 사이 여성 육아휴직급여 신규 수급자는 2005년과 비교하여 22.3%(1,388명) 증가하였지만, 남성은 6.5%(8명) 증가한 것으로 나타남.
- 같은 기간 여성에게 지원된 육아휴직급여액은 2,430백만 원(15.5%), 남성은 8백만 원(2.8%) 증가하였음.

〈그림 1〉 여성 육아휴직급여 수급 추이

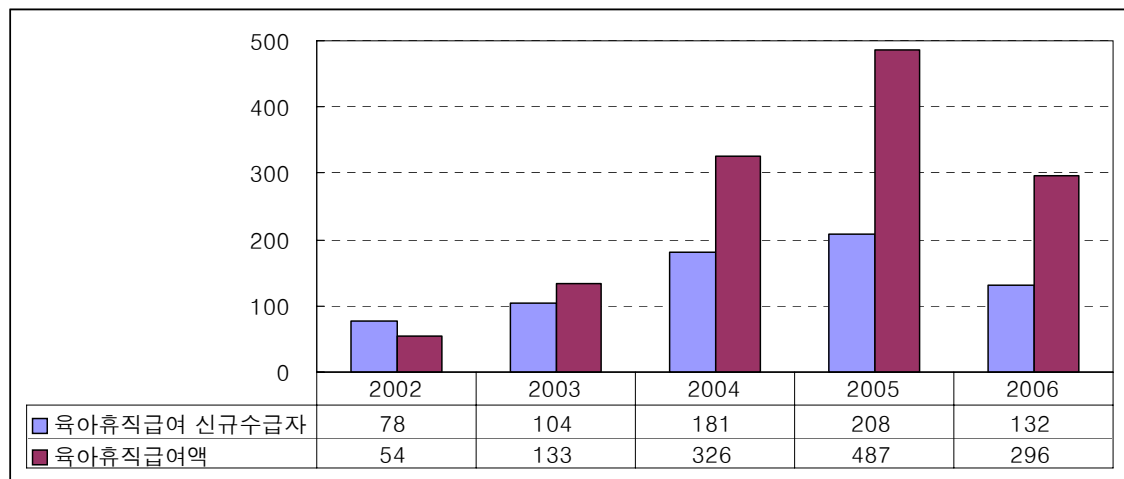
(단위: 명, 백만 원)



- 주 1. 2006년은 1~7월까지의 수치임.
 2. 육아휴직급여액은 신규 수급자를 포함한 전체 수급자에 대한 지급액을 의미함.

〈그림 2〉 남성 육아휴직급여 수급 추이

(단위: 명, 백만 원)



- 주 1. 2006년은 1~7월까지의 수치임.
 2. 육아휴직급여액은 신규 수급자를 포함한 전체 수급자에 대한 지급액을 의미함.

〈표 1〉 2002-06년 육아휴직급여 수급 추이

(단위: 명, 백만 원, %)

		2002	2003	2004	2005	2002-05		2005.1~7	2006.1~7	2005.7-06.7	
						증감	증감률			증감	증감률
여성	신규 수급자	3,685	6,712	9,122	10,496	6,807	184.7	5,992	7,330	1,338	22.3
	육아휴직 급여액	3,033	10,443	20,478	27,755	24,722	815.1	15,664	18,094	2,430	15.5
남성	신규 수급자	78	104	181	208	130	166.7	124	132	8	6.5
	육아휴직 급여액	54	133	326	487	433	801.9	288	296	8	2.8

주 1. 증감=2005년-2002년과 2006.1~7-2005.1~7.

2. 증감률=(2005년-2002년)/2002년×100과 (2006.1~7-2005.1~7)/2005.1~7×100.

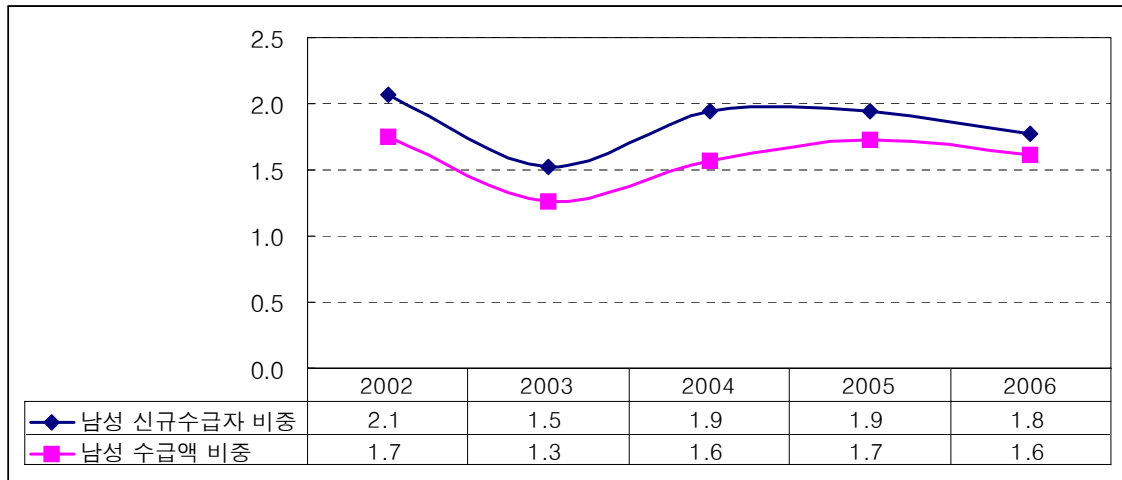
■ 육아휴직급여 수급에서 남성 비중 변화

육아휴직급여 수급에서 남성 비중은 2% 미만

- 남성 육아휴직급여 수급자의 증가에도 불구하고, 육아휴직급여 수급에서 남성이 차지하는 비중은 2%에도 미치지 못하고 있음(〈그림 3〉 참고).
 - 2002년 당시 전체 육아휴직급여 신규 수급자 가운데 남성이 차지하는 비중은 2.1%로, 최근 5년간 가장 높았으며, 2003년 1.5%, 2004년과 2005년 1.9%, 2006년(1~7월) 1.8%로 나타남.
 - 전체 육아휴직급여 가운데 남성에게 지원된 금액은 2002년 1.7%, 2003년 1.3%, 2004년 1.6%, 2005년 1.7%, 2006년(1~7월) 1.6%였음.
 - 2002년 대비 2005년 육아휴직급여 신규 수급자 중 남성 비중은 0.1%p 감소하였으며, 육아휴직급여 수급액 가운데 남성이 차지하는 비중에는 변화가 없음(〈표 2〉 참고).
 - 한편 2005년 1월과 7월 사이 육아휴직급여 신규 수급자 가운데 남성 비중은 2.0%, 2006년의 경우에는 1.8%로 0.3%p 감소하였음.
 - 같은 기간, 육아휴직급여 수급액 가운데 남성 수급액의 비중은 각각 1.8%와 1.6%로, 2005년(1~7월)에 비해 2006년(1~7월)에는 0.2%p 감소한 것임.

〈그림 3〉 육아휴직급여 수급에서 남성 비중 변화

(단위: %)



주. 남성 비중=남성 신규수급자/전체 신규수급자×100.

〈표 2〉 육아휴직급여 수급에서 남성 비중 변화

(단위: %, %p)

	2002	2003	2004	2005	2002-05 증감	2005.1~7	2006.1~7	2005.7-06.7 증감
신규수급자	2.1	1.5	1.9	1.9	-0.1	2.0	1.8	-0.3
육아휴직 급여액	1.7	1.3	1.6	1.7	0.0	1.8	1.6	-0.2

주. 증감=2005년-2002년과 2006.1~7-2005.1~7.

2. 2005년 남녀 육아휴직급여 수급자의 월별 분포

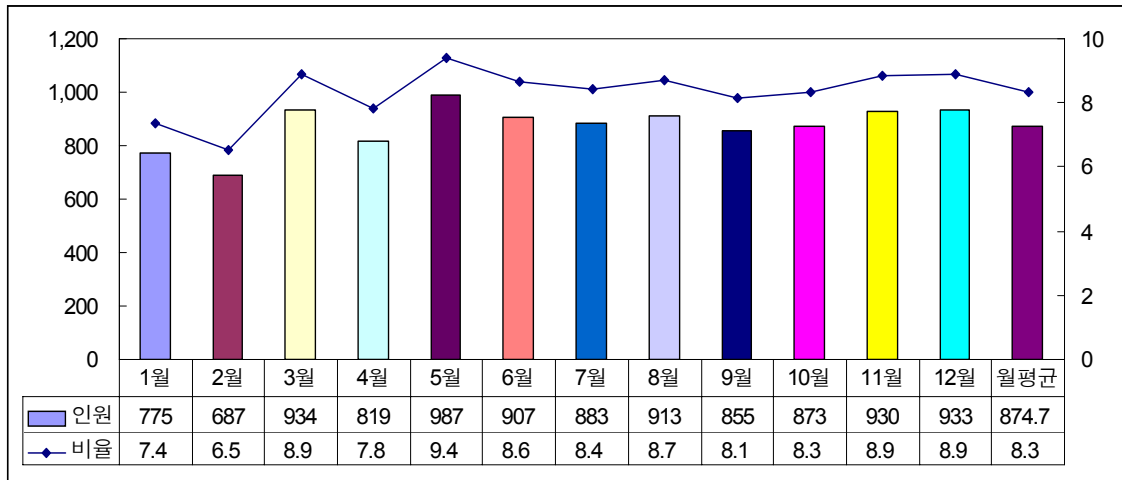
■ 남녀 육아휴직급여 신규 수급자의 월별 분포

2005년, 월평균 874.7명의 여성과 15.1명의 남성에게 육아휴직급여가 새로이 지급

- 2005년 여성 육아휴직급여 신규 수급자가 가장 많았던 달은 5월, 남성 육아휴직급여 신규 수급자가 가장 많았던 달은 12월로 나타남.(〈그림 4〉, 〈그림 5〉 참고).
- 여성의 경우, 2005년 월평균 874.7명이 육아휴직급여 신규 수급자가 되었고, 5월 여성 신규 수급자는 987명(9.4%)으로 가장 많았음.
- 여성 육아휴직급여 신규 수급자가 가장 적었던 달은 2월로 나타났음(687명, 6.5%).
- 이외에 여성 육아휴직급여 신규 수급자가 월평균보다 적었던 달은 1월(775명, 7.4%), 2월(687명, 6.5%), 9월(855명, 8.1%), 10월(873명, 8.3%)이었음.
- 2004년과 비교하여, 2005년 여성 육아휴직급여 신규 수급자는 1,373명(15.0%) 증가하였음.
- 전년동월대비 여성 신규 수급자가 가장 많이 증가한 달은 1월(266명, 52.3%)이고, 12월은 신규 수급자가 21명(2.2%) 감소하였음(〈표 3〉 참고).
- 남성의 경우, 12월에 연중 가장 많은 25명(13.8%)의 남성이 육아휴직급여 신규 수급자가 되었고, 8~12월에는 월평균보다 많은 인원이 신규 수급자가 된 것으로 나타남.
- 남성 육아휴직급여 신규 수급자가 가장 적었던 달은 1월과 7월로 각각 10명(5.5%)의 남성이 새로이 육아휴직급여 수급자가 되었음.
- 2004년과 비교하여, 2005년 남성 신규 수급자는 27명(14.90%) 증가하였음.
- 전년동월대비 남성 신규 수급자가 가장 많이 증가한 달은 1월(15명, 150.0%)이고, 12월은 8명(32.0%) 감소하였음.

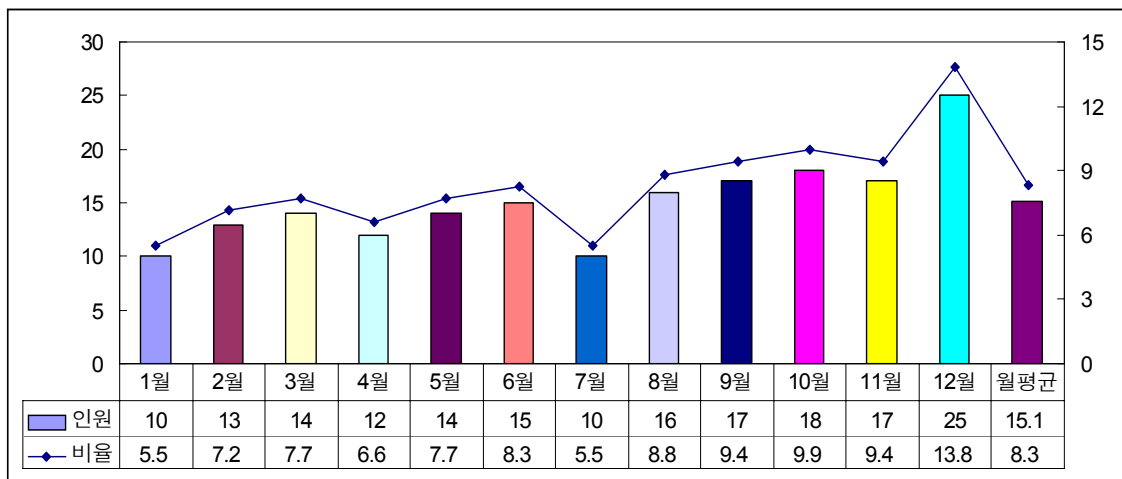
<그림 4> 2005년 여성 육아휴직급여 신규 수급자의 월별 분포

(단위: 명, %)



<그림 5> 2005년 남성 육아휴직급여 신규 수급자의 월별 분포

(단위: 명, %)



<표 3> 전년동월대비 남녀 육아휴직급여 신규 수급자의 월별 증감: 2005년

(단위: 명, %)

	계	1월	2월	3월	4월	5월	6월	7월	8월	9월	10월	11월	12월
여성	증감	1,373	266	109	169	96	219	38	111	193	28	88	77
	증감률	15	52.3	18.9	22.1	13.3	28.5	4.4	14.4	26.8	3.4	11.2	9
남성	증감	27	15	6	-2	5	12	-5	5	2	-2	-5	4
	증감률	14.9	150	46.2	-14.3	41.7	85.7	-33.3	50	12.5	-11.8	-27.8	23.5

주 1. 증감=2005년-2004년.

2. 증감률=(2005년-2004년)/2004년×100.

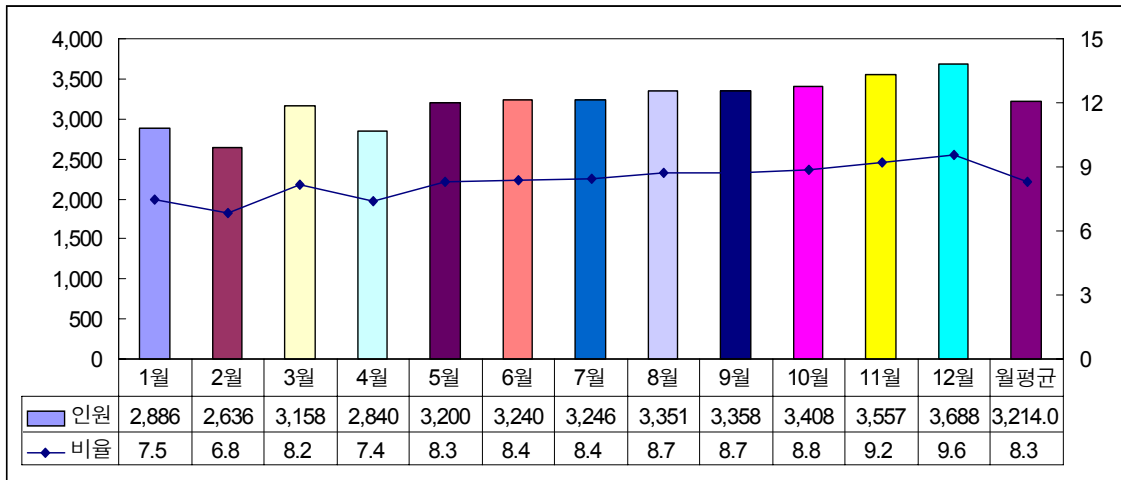
■ 남녀 육아휴직급여 전체 수급자의 월별 분포

여성과 남성 육아휴직급여 수급자가 가장 많았던 달은 각각 12월과 5월

- 2005년, 월평균 3,214.0명의 여성과 61.8명의 남성이 육아휴직급여를 수급하였음 (<그림 6>, <그림 7> 참고).
 - 2005년 총 38,568명(연인원)의 여성이 육아휴직급여를 수급하였고, 연중 육아휴직급여 수급자가 가장 많았던 달은 12월(3,688명, 9.6%)로 나타남.
 - 여성 육아휴직급여 수급자가 가장 적었던 달은 2월로, 2월 한 달 동안 2,636명(6.8%)의 여성이 육아휴직급여를 수급하였음.
 - 2004년과 비교하여, 2005년 여성 육아휴직급여 전체 수급자는 11,588명(43.0%) 증가하였음(<표 4> 참고).
 - 전년동월대비 여성 육아휴직급여 전체 수급자가 가장 많이 증가한 달은 1월(1,238명, 75.1%)이고, 가장 적게 증가한 달은 12월(604명, 19.6%)로 나타남.
 - 2005년 총 742명(연인원)의 남성이 육아휴직급여를 수급하였고, 연중 남성 육아휴직급여 수급자가 가장 많았던 달은 5월(69명, 9.3%)로 나타남.
 - 남성 육아휴직급여 수급자가 가장 적었던 달은 12월로, 12월 한 달 동안 총 54명(7.3%)의 남성이 육아휴직급여를 수급하였음.
 - 2004년과 비교하여, 2005년 남성 육아휴직급여 전체 수급자는 283명(61.7%) 증가하였음.
 - 전년동월대비 남성 육아휴직급여 수급자가 가장 많이 증가한 달은 4월(39명, 139.3%)이며, 12월은 5명(8.5%)이 감소하였음.

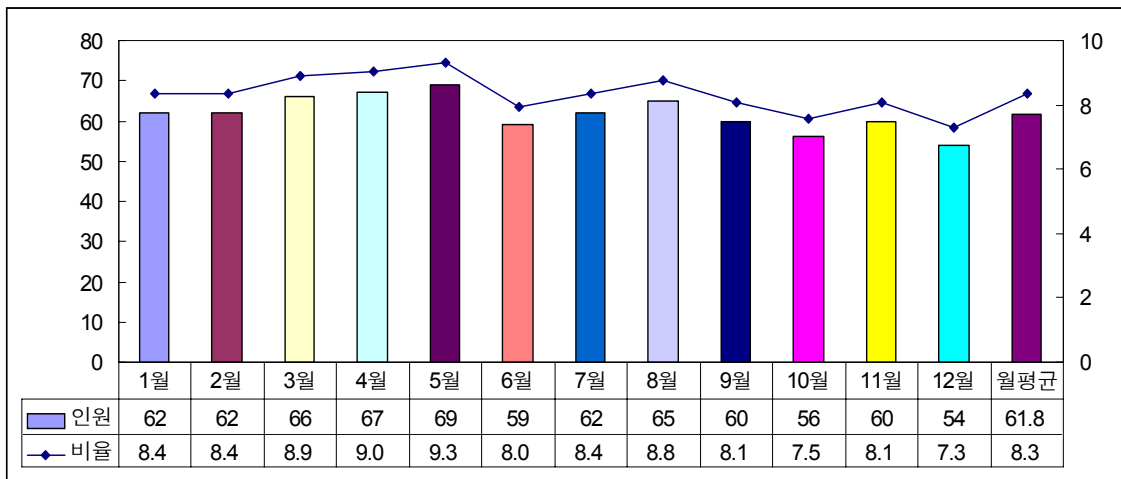
<그림 6> 2005년 여성 육아휴직급여 전체 수급자의 월별 분포

(단위: 명, %)



<그림 7> 2005년 남성 육아휴직급여 전체 수급자의 월별 분포

(단위: 명, %)



<표 4> 전년동월대비 남녀 육아휴직급여 전체 수급자의 월별 증감; 2005년

(단위: 명, %)

		계	1월	2월	3월	4월	5월	6월	7월	8월	9월	10월	11월	12월
여성	증감	11,588	1,238	917	1,174	946	1,206	995	1,048	1,017	939	739	765	604
	증감률	43	75.1	53.3	59.2	49.9	60.5	44.3	47.7	43.6	38.8	27.7	27.4	19.6
남성	증감	283	35	32	34	39	36	21	31	24	16	8	12	-5
	증감률	61.7	129.6	106.7	106.3	139.3	109.1	55.3	100	58.5	36.4	16.7	25	-8.5

주 1. 증감=2005년-2004년.

2. 증감률=(2005년-2004년)/2004년×100.

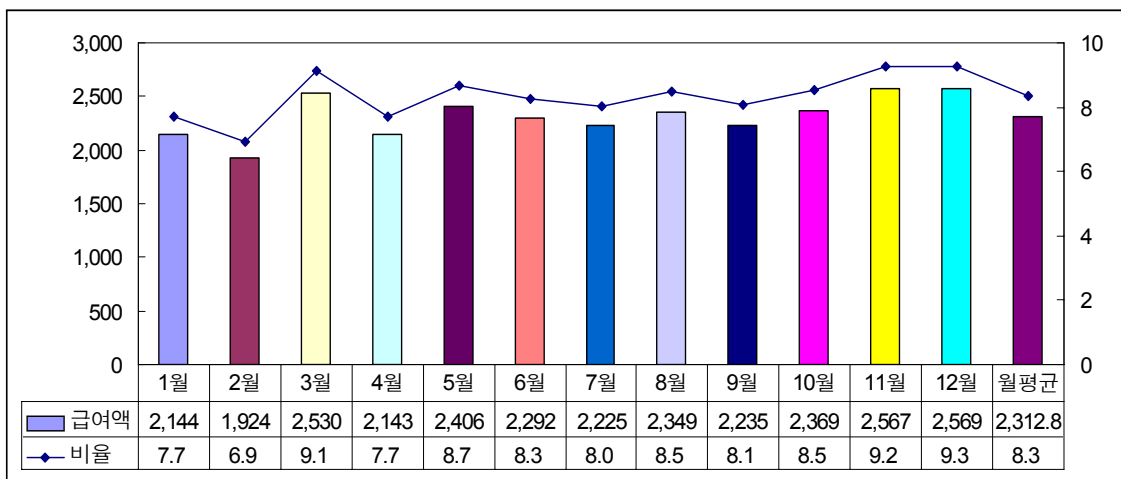
■ 남녀 육아휴직급여액의 월별 분포

2005년 12월, 여성 육아휴직급여액은 최대, 남성 육아휴직급여액은 최소

- 2005년, 여성과 남성에게 지급된 월평균 육아휴직급여액은 각각 2,312.8백만 원과 40.6백만 원으로 나타남(<그림 8>, <그림 9> 참고).
- 2005년 여성에게 지급된 육아휴직급여가 가장 많았던 달은 12월(2,569백만 원, 9.3%)이고, 가장 적은 달은 4월(2,143백만 원, 7.7%)이었음.
- 반면 12월 남성에게 지급된 육아휴직급여액은 28백만 원(5.7%)으로 가장 적었고, 8월 48백만 원(9.9%)으로 가장 많이 지급되었음.
- 2004년과 비교하여, 2005년 여성 육아휴직급여액은 7,277백만 원(35.5%), 남성 육아휴직급여액은 161백만 원(49.4%) 증가하였음(<표 5> 참고).
- 전년동월대비 여성 육아휴직급여액이 가장 많이 증가한 달은 3월(1,117백만 원, 79.1%)이고, 가장 적게 증가한 달은 12월(104백만 원, 4.2%)이었음.
- 전년동월대비 남성 육아휴직급여액이 가장 많이 증가한 달은 1월(27백만 원, 150.0%)이었고, 12월은 11백만 원(28.2%) 감소하였음.

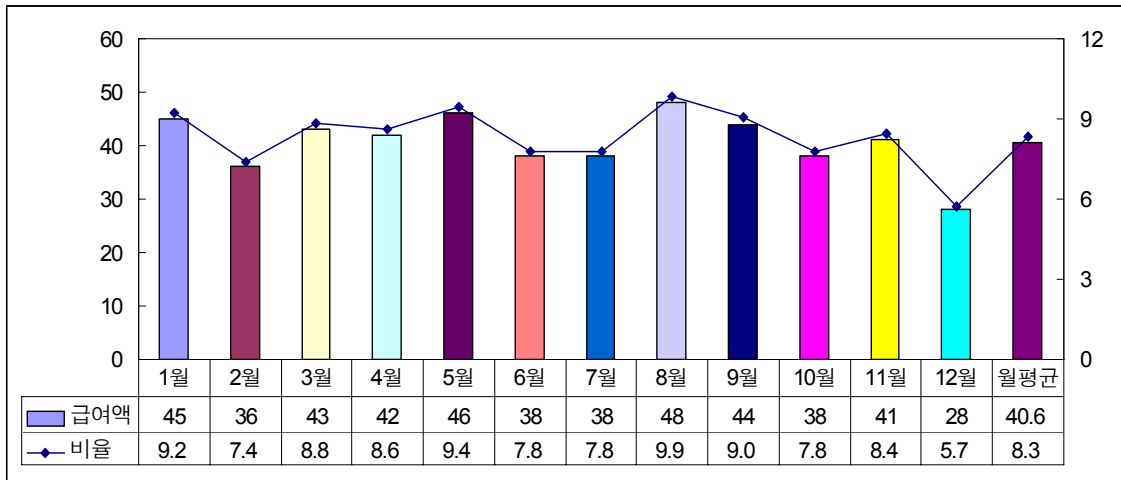
<그림 8> 2005년 여성 육아휴직급여액의 월별 분포

(단위: 백만 원, %)



<그림 9> 2005년 남성 육아휴직급여액의 월별 분포

(단위: 백만 원, %)



<표 5> 전년동월대비 남녀 육아휴직 급여액의 월별 증감: 2005년

(단위: 백만 원, %)

		계	1월	2월	3월	4월	5월	6월	7월	8월	9월	10월	11월	12월
여성	증감	7,277	1,109	792	1,117	665	831	506	585	515	350	255	448	104
	증감률	35.5	107.1	70	79.1	45	52.8	28.3	35.7	28.1	18.6	12.1	21.1	4.2
남성	증감	161	27	20	23	21	25	5	18	22	8	0	3	-11
	증감률	49.4	150	125	115	100	119	15.2	90	84.6	22.2	0	7.9	-28.2

주 1. 증감=2005년-2004년.

2. 증감률=(2005년-2004년)/2004년×100.

■ 육아휴직급여 수급에서 월별 남성 비중

2005년 12월은 전년 12월과 비교하여 육아휴직급여 수급에서 남성 비중이 가장 많이 감소한 달

○ 2005년 1월, 육아휴직급여 신규 수급자 중 남성 비중과 육아휴직급여액 중 남성 비중이 가장 높았던 달로 나타남(<그림 10> 참고).

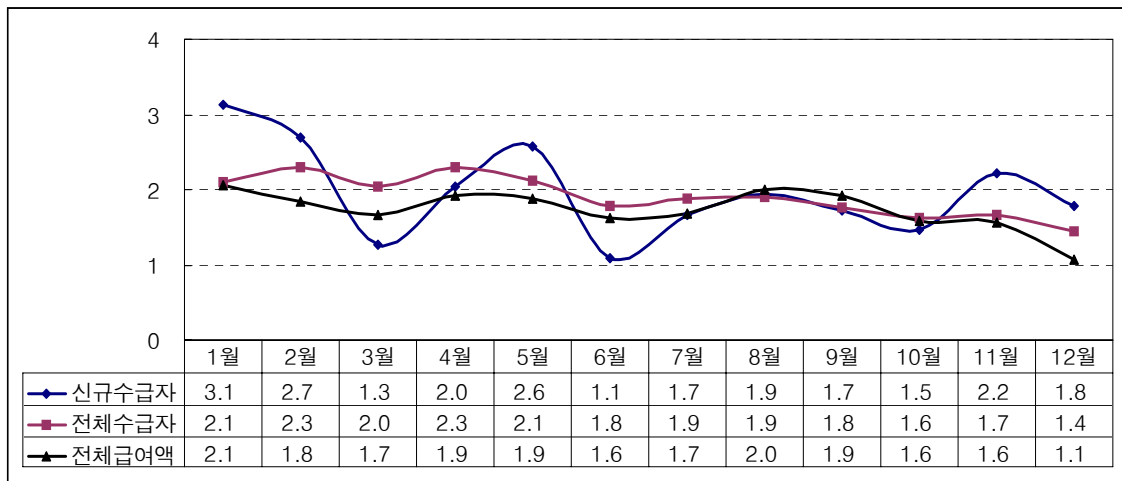
- 육아휴직급여 신규 수급자 중 남성 비중이 가장 높았던 달은 1월(3.1%), 가장 낮았던 달은 6월(1.1%)이었음.
- 월별 육아휴직급여 수급자 가운데 남성 비중이 가장 높았던 달은 2월과 4월(2.3%), 가장 낮았던 달은 12월(1.4%)이었음.
- 월별 육아휴직급여액 가운데 남성 수급액 비중이 가장 높았던 달은 1월

(2.1%), 가장 낮았던 달은 12월(1.1%)로 나타남.

- 전년동월대비 육아휴직급여 신규 수급자 중 남성 비중이 가장 많이 증가한 달은 1월(1.2%p)로 나타났고, 10월과 12월에는 신규 수급자 중 남성 비중이 0.8%p 감소하였음(<표 6> 참고).
- 또한 전년동월대비 육아휴직급여 전체 수급자 중 남성 비중이 가장 많이 증가한 달은 4월(0.8%p)이고, 12월에는 0.4%p 감소하였음.
- 2005년 5월과 8월은 전년동월대비 육아휴직급여액 중 남성 급여액 비중이 각각 0.6%p 증가한 달이고, 12월에는 0.5%p 감소한 것으로 나타남.

<그림 10> 2005년 육아휴직급여 수급에서 월별 남성 비중

(단위: %)



<표 6> 전년 동월대비 육아휴직에서 남성 비중의 월별 증감: 2005년

(단위: %p)

	계	1월	2월	3월	4월	5월	6월	7월	8월	9월	10월	11월	12월
신규수급자	0.0	1.2	0.5	-0.5	0.4	0.8	-0.6	0.4	-0.2	-0.3	-0.8	0.3	-0.8
전체수급자	0.2	0.5	0.6	0.5	0.8	0.5	0.1	0.5	0.2	0.0	-0.2	0.0	-0.4
전체급여액	0.2	0.3	0.4	0.3	0.5	0.6	-0.2	0.5	0.6	0.1	-0.2	-0.2	-0.5

주. 증감=2005년-2004년.

3. 2005년 남녀 육아휴직급여 수급자의 산업별 분포

■ 남녀 육아휴직급여 신규 수급자의 산업별 분포

육아휴직급여 신규 수급자 비율이 높은 산업, 여성은 금융·보험업, 남성은 제조업

- 2005년 여성 육아휴직급여 신규 수급자의 26.6%가 금융·보험업에 종사하는 것으로 나타남(<그림 11> 참고).
- 여성 육아휴직급여 신규 수급자 비율이 가장 낮은 산업은 어업(0명, 0.0%)이었고, 광공업(2명, 0.0%), 농림업(10명, 0.1%) 순으로 낮은 비율을 보였음.
 - 금융·보험업에 이어 사업서비스업에 종사하는 여성 육아휴직급여 수급자(1,261명, 12.2%)가 많았지만, 두 산업 간의 격차는 2배 이상으로 나타남.
 - 남성 육아휴직급여 신규 수급자가 가장 많은 산업은 제조업(52명, 25.0%), 신규 수급자가 적은 산업은 여성과 동일하게 어업(0명, 0.0%), 광공업(0명, 0.0%), 농림업(1명, 0.5%) 등으로 나타남.
 - 2004년과 비교하여 여성 육아휴직급여 신규 수급자가 가장 많이 증가한 산업은 사업서비스업(344명, 37.5%)이고, 금융·보험업(17명, 0.6%)과 오락문화및운동관련산업(7명, 5.8%)에서는 여성 육아휴직급여 신규 수급자가 감소한 것으로 나타남(<표 7> 참고).
 - 남성의 경우, 사업서비스업(18명, 58.1%)에서 육아휴직급여 신규 수급자가 가장 많이 증가하였고, 통신업(5명, 50.0%), 숙박·음식점업(4명, 50.0%), 기타개인·공공서비스업(4명, 44.4%) 등에서는 신규 수급자가 감소하였음.

<표 7> 남녀 육아휴직급여 신규 수급자의 산업별 전년대비 증감: 2005년

(단위: 명, %)

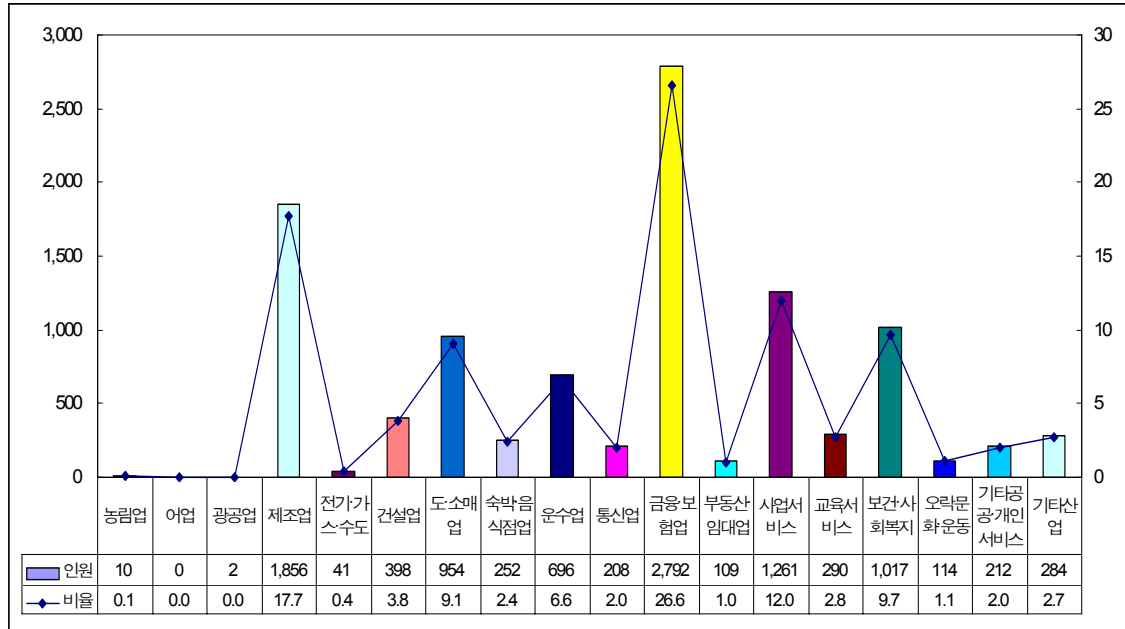
		계	농림업	어업	광공업	제조업	전기·가스·수도	건설업	도·소매업	숙박·음식점업	운수업
여성	증감	1,373	5	0	0	302	20	76	203	44	32
	증감률	15.0	100	0.0	0.0	19.4	95.2	23.6	27	21.2	4.8
남성	증감	27	0	0	0	9	-1	0	9	-4	-2
	증감률	14.9	0.0	0.0	0.0	20.9	-33.3	0.0	45.0	-50.0	-18.2
		계	통신업	금융·보험업	부동산·임대업	사업서비스	교육서비스	보건·사회복지	오락문화·운동	기타공공·개인서비스	기타산업
여성	증감	1,373	38	-17	27	344	30	207	-7	45	24
	증감률	15.0	22.4	-0.6	32.9	37.5	11.5	25.6	-5.8	26.9	9.2
남성	증감	27	-5	-2	1	18	1	3	3	-4	1
	증감률	14.9	-50.0	-16.7	33.3	58.1	100.0	50.0	300.0	-44.4	20.0

주 1. 증감=2005년-2004년.

2. 증감률=(2005년-2004년)/2004년×100.

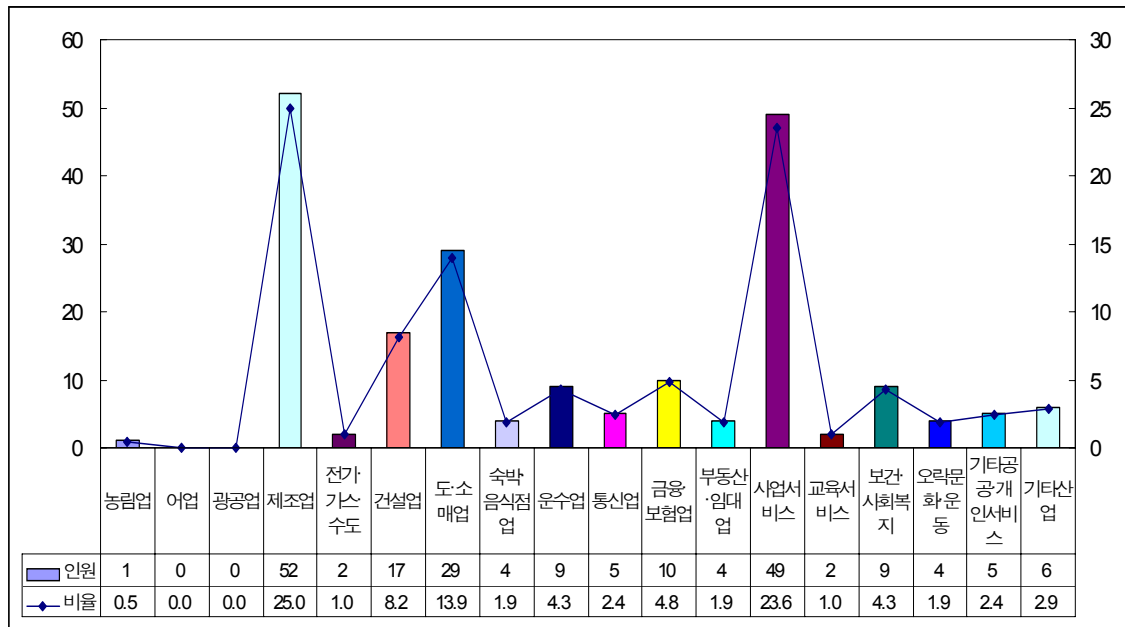
<그림 11> 여성 육아휴직급여 신규 수급자의 산업별 분포

(단위: 명, %)



<그림 12> 남성 육아휴직급여 신규 수급자의 산업별 분포

(단위: 명, %)



■ 남녀 육아휴직급여 전체 수급자의 산업별 분포

육아휴직급여 전체 수급자 비율이 가장 높은 산업, 여성은 금융·보험업, 남성은 사업서비스업

- 2005년 여성 육아휴직급여 전체 수급자의 20.0%가 금융·보험업 취업자로 나타남(<그림 13> 참고).
- 금융·보험업에 이어 여성 육아휴직급여 전체 수급자 비율이 높은 산업은 제조업(6,691명, 17.3%)으로 나타났고, 농림업, 어업, 광공업, 전기·가스·수도사업 취업자 비율은 0.3% 이하로 나타남.
 - 남성의 경우, 육아휴직급여 전체 수급자 비율이 가장 높은 산업 역시 사업서비스업(163명, 22.0%)으로 나타났고, 여성과 동일하게 농림업, 어업, 광공업 취업자 비율이 낮음(<그림 14> 참고).
 - 2004년과 비교하여 여성 육아휴직급여 전체 수급자가 가장 증가한 산업은 사업서비스업(2,374명, 76.5%)이고, 광공업에서는 1명(14.3%) 감소하였음(<표 8> 참고).
 - 남성의 경우에도 사업서비스업(86명, 111.7%)에서 육아휴직급여 전체 수급자가 가장 많이 증가하였고, 운수업에서는 16명(47.1%) 감소하였음.

<표 8> 남녀 육아휴직급여 전체 수급자의 산업별 전년대비 증감: 2005년

(단위: 명, %)

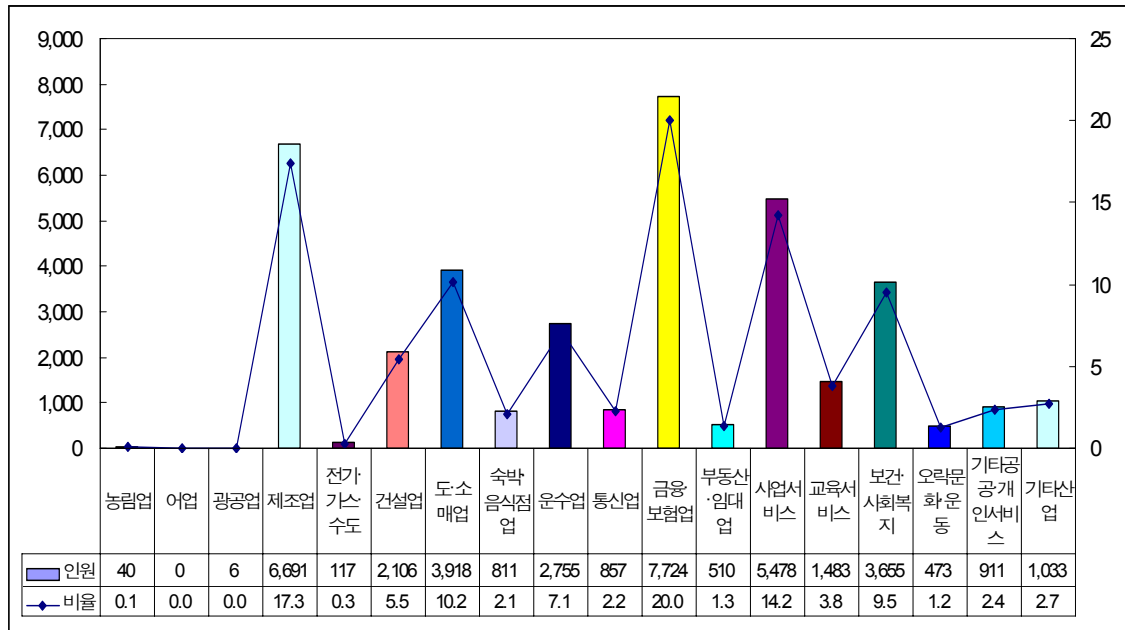
		계	농림업	어업	광공업	제조업	전기· 가스·수도	건설업	도·소매업	숙박· 음식점업	운수업
여성	증감	11,588	14	0	-1	1,373	68	839	1,632	283	852
	증감률	43.0	53.8	0.0	-14.3	25.8	138.8	66.2	71.4	53.6	44.8
남성	증감	283	8	0	0	38	-1	57	43	10	-16
	증감률	61.7	800.0	0.0	0.0	37.3	-11.1	111.8	78.2	66.7	-47.1
		계	통신업	금융· 보험업	부동산· 임대업	사업 서비스	교육 서비스	보건· 사회복지	오락문화· 운동	기타공공· 개인서비스	기타산업
여성	증감	11,588	425	1,325	222	2,374	507	1,034	124	298	219
	증감률	43.0	98.4	20.7	77.1	76.5	51.9	39.5	35.5	48.6	26.9
남성	증감	283	4	5	11	86	5	22	9	4	-2
	증감률	61.7	25.0	18.5	157.1	111.7	83.3	137.5	180.0	16.7	-14.3

주 1. 증감=2005년-2004년.

2. 증감률=(2005년-2004년)/2004년×100.

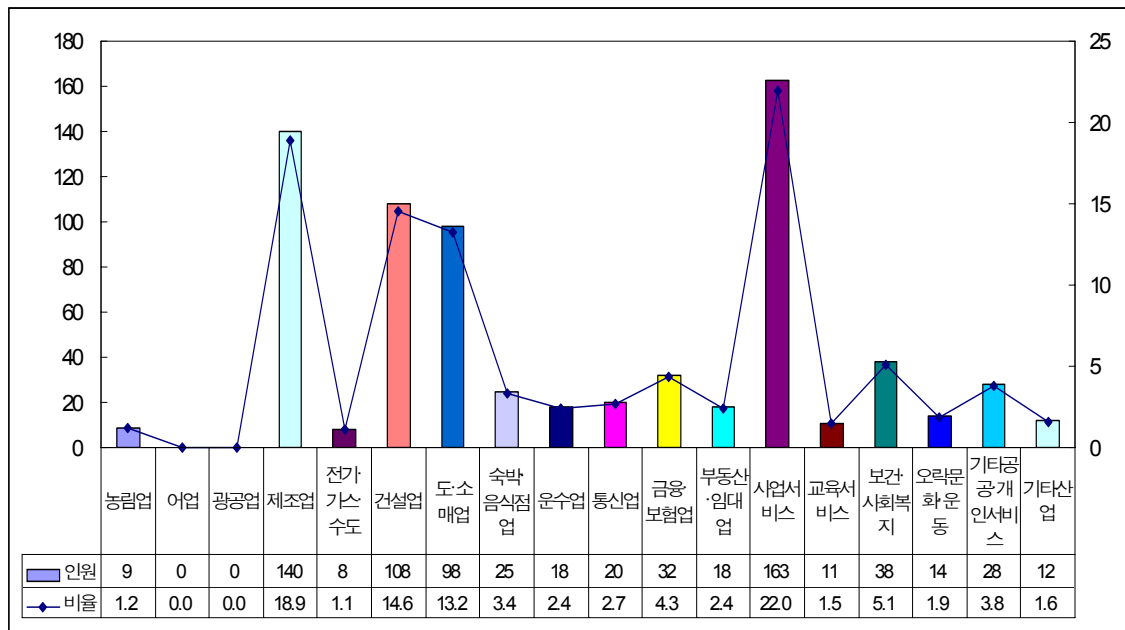
〈그림 13〉 여성 육아휴직급여 전체 수급자의 산업별 분포

(단위: 명, %)



〈그림 14〉 남성 육아휴직급여 전체 수급자의 산업별 분포

(단위: 명, %)



■ 남녀 육아휴직급여액의 산업별 분포

육아휴직급여액 비율이 높은 산업, 여성은 금융·보험업, 남성은 사업서비스업

- 2005년 여성 육아휴직급여액의 25.3%가 금융·보험업에 종사한 여성 육아휴직자에게 지원됨(<그림 15> 참고).
- 금융·보험업에 이어 여성 육아휴직급여 수급자 비율이 높은 제조업에 육아휴직급여의 16.7%(4,646백만 원)가 지원되었고, 육아휴직급여 수급자가 없는 어업에는 지원이 없었음
- 남성 육아휴직급여액의 21.0%(102백만 원)가 사업서비스업에 취업한 남성 육아휴직자에게 지원되었고, 육아휴직급여 수급자가 전무한 어업과 광공업 취업자에게 지원된 금액은 없음(<그림 16> 참고).
- 2004년과 비교하여 여성 육아휴직급여액이 가장 많이 증가한 산업은 사업서비스업(1,327백만 원, 65.3%)이고, 농림업과 광공업의 육아휴직급여액이 각각 4백만 원씩 증가하였음(<표 9> 참고).
- 2004년 대비 남성 육아휴직급여액이 가장 많이 증가한 산업은 사업서비스업(51백만 원, 99.4%)이고, 통신업에서는 7백만 원(46.3%)이 감소하였음.

<표 9> 남녀 육아휴직급여액의 산업별 전년대비 증감: 2005년

(단위: 백만 원, %)

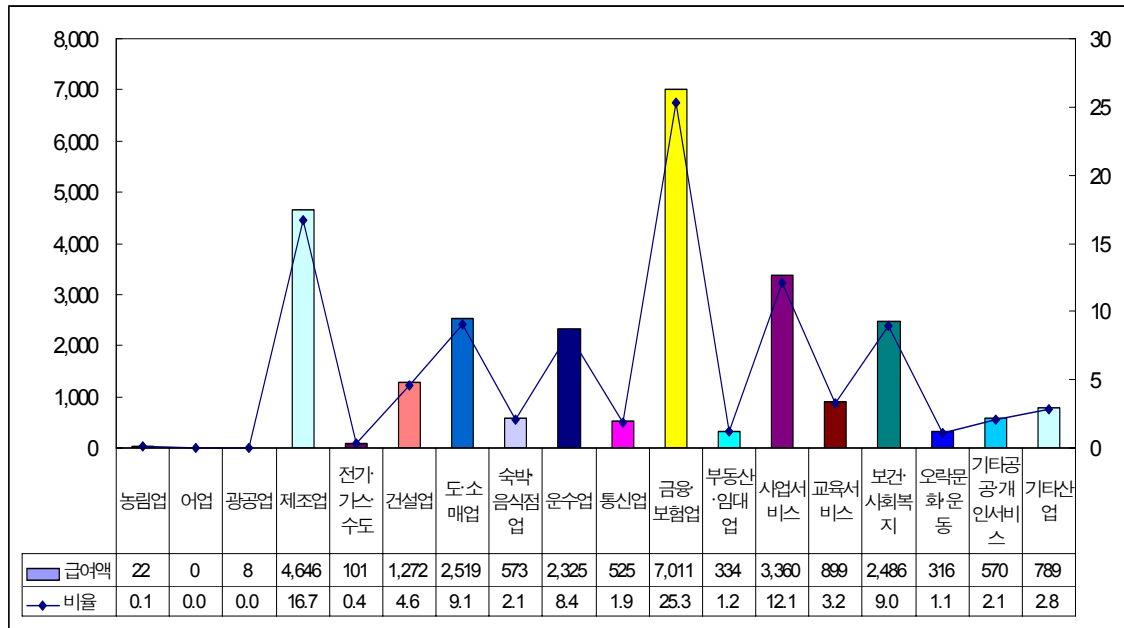
		계	농림업	어업	광공업	제조업	전기·가스·수도	건설업	도·소매업	숙박·음식점업	운수업
여성	증감	7,277	4	0	4	1,057	60	469	944	174	531
	증감률	35.5	19.8	0.0	136.3	29.5	145.2	58.3	60.0	43.5	29.6
남성	증감	162	6	0	0	28	-6	21	39	4	-4
	증감률	49.6	520.4	0.0	0.0	38.4	-58.7	63.5	96.1	43.0	-22.1
		계	통신업	금융·보험업	부동산·임대업	사업서비스	교육서비스	보건·사회복지	오락문화·운동	가정·개인서비스	기타산업
여성	증감	7,277	198	996	156	1,327	286	680	55	169	168
	증감률	35.5	60.5	16.6	87.5	65.3	46.7	37.6	21.1	42.0	27.0
남성	증감	162	-7	6	7	51	2	14	8	-3	-5
	증감률	49.6	-46.3	29.8	143.6	99.4	98.4	169.9	408.0	-17.1	-35.2

주 1. 증감=2005년-2004년.

2. 증감률=(2005년-2004년)/2004년×100.

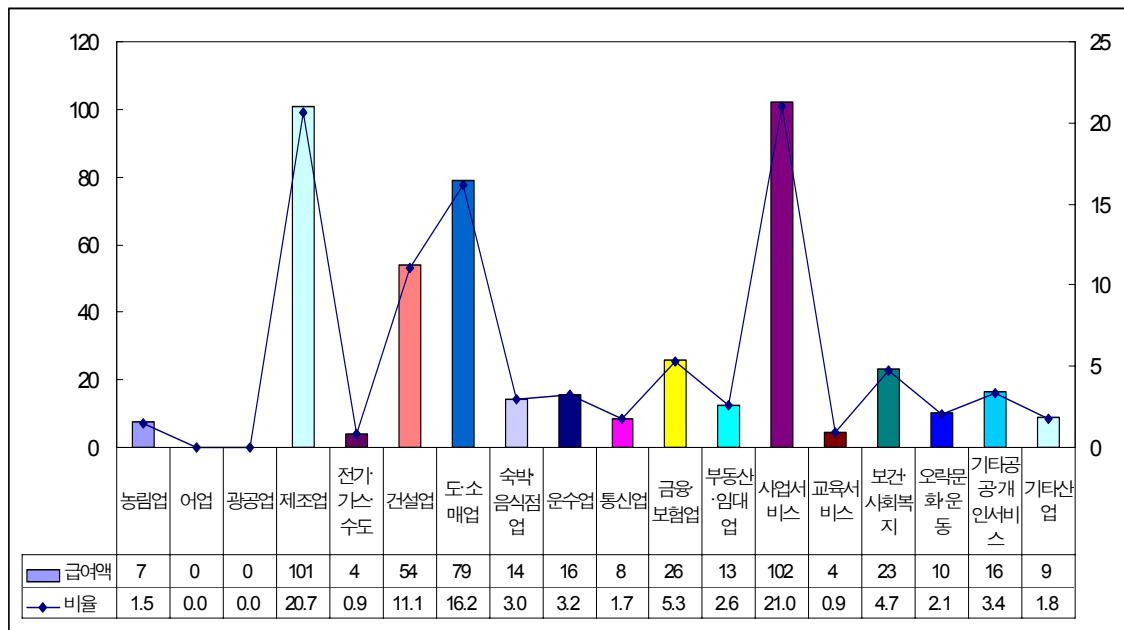
<그림 15> 여성 육아휴직급여액의 산업별 분포

(단위: 백만 원, %)



<그림 16> 남성 육아휴직급여액의 산업별 분포

(단위: 백만 원, %)



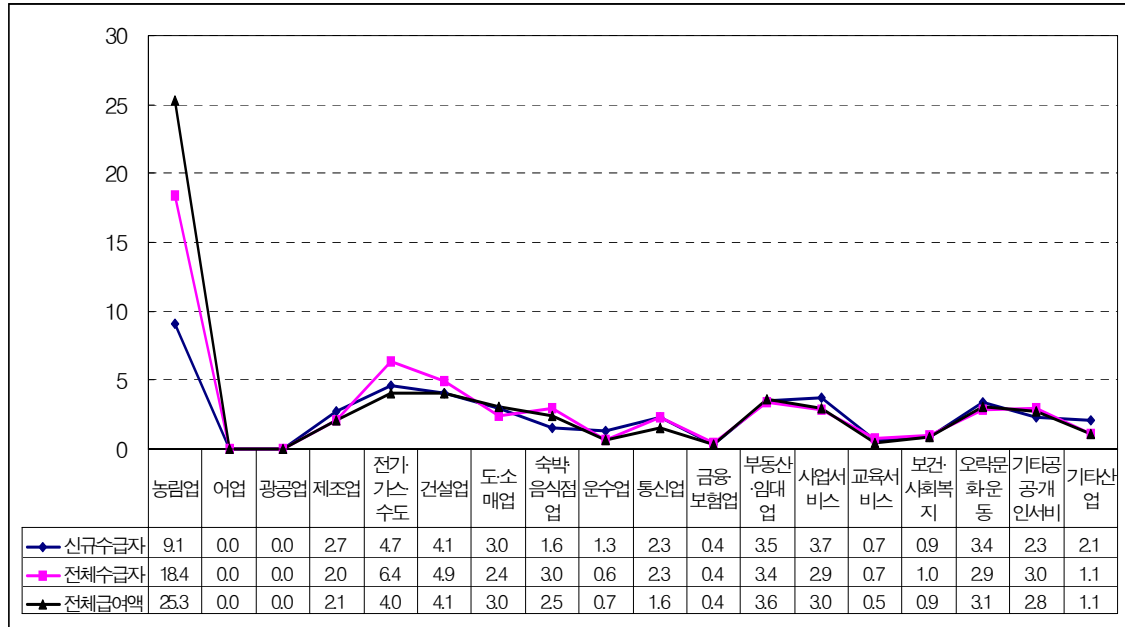
■ 육아휴직급여 수급에서 산업별 남성 비중

육아휴직급여 수급 규모가 작은 농림업에서 남성 비중 높게 나타나

- 2005년, 육아휴직급여 신규 수급자, 전체 수급자, 급여액 등에서 규모가 작은 농림업 부문에서 남성 비중이 높게 나타남(<그림 17> 참고).
 - 남성 신규 수급자가 1명에 불과한 농림업에서 육아휴직급여 신규 수급자 중 남성 비중은 9.1%로 가장 높게 나타났고, 어업과 광공업에서는 0.0%로 가장 낮게 나타남.
 - 남성 신규 수급자가 55명으로 가장 많았던 제조업의 신규 수급자 중 남성 비중은 2.7%로 나타남.
 - 육아휴직급여 전체 수급자 중 남성 비중이 가장 높은 산업 역시 농림업(9명, 18.4%)으로 나타났고, 남성 전체 육아휴직자의 비율이 가장 높은 사업서비스업(163명)의 남성 비중은 2.9%로 나타남.
 - 육아휴직급여액 중 남성 비중이 가장 높은 산업 역시 농림업(7백만 원, 25.3%)으로 나타났고, 남성 육아휴직급여 전체 수급자가 가장 많은 사업서비스업(102백만 원)의 남성 비중은 3.0%로 나타남.
 - 2004년 대비 육아휴직급여 신규 수급자 중 남성 비중이 가장 많이 증가한 산업은 기타공공·개인서비스업(2.6%p)로 나타났고, 전기·가스·수도업의 남성 비중은 7.8%p 감소하였음(<표 10> 참고).
 - 2004년 대비 육아휴직급여 전체 수급자 중 남성 비중은 농림업(14.7%)에서 가장 많이 증가하였고, 전기·가스·수도업의 남성 비중은 9.1%p 감소하였음.
 - 2004년 대비 육아휴직급여액 중 남성 비중 역시 농림업(19.1%p)에서 가장 많이 증가하였고, 전기·가스·수도업의 남성 비중은 15.8%p 감소하였음.

<그림 17> 2005년 육아휴직급여에서 산업별 남성 비중

(단위: %)



<표 10> 전년대비 육아휴직수급에서 남성 비중의 산업별 증감: 2005년

(단위: %p)

	계	농림업	어업	광공업	제조업	전기·가스·수도	건설업	도·소매업	숙박·음식점업	운수업
신규수급자	0.0	-7.6	0.0	0.0	0.0	-7.8	-0.9	0.4	-2.1	-0.4
전체수급자	0.2	14.7	0.0	0.0	0.2	-9.1	1.0	0.1	0.2	-1.1
전체급여액	0.2	19.1	0.0	0.0	0.1	-15.8	0.1	0.5	0.0	-0.4
	계	통신업	금융·보험업	부동산·임대업	사업서비스	교육서비스	보건·사회복지	오락·문화·운동	기타공공·개인서비스	기타산업
신규수급자	0.0	-3.2	-0.1	0.0	0.5	0.3	0.1	2.6	-2.8	0.2
전체수급자	0.2	-1.3	0.0	1.0	0.5	0.1	0.4	1.5	-0.8	-0.5
전체급여액	0.2	-3.0	0.0	0.8	0.5	0.1	0.4	2.4	-1.9	-1.0

주. 증감=2005년-2004년.

4. 2005년 남녀 육아휴직급여 수급자의 직업별 분포*

■ 남녀 육아휴직급여 전체 수급자의 직업별 분포

육아휴직급여 수급 여성 3명 중 2명, 남성 5명 중 2명은 사무직 종사자

- 2005년 남녀 육아휴직급여 전체 수급자 가운데 사무직 종사자의 비율이 가장 높게 나타남(<그림 18> 참고).
- 여성 육아휴직급여 전체 수급자 가운데 사무직 종사자가 차지하는 비율은 59.0%(22,761명), 농업근로자가 차지하는 비율은 0.0%(4명)로 가장 낮음.
- 남성 육아휴직급여 전체 수급자 중에서도 사무직 종사자의 비율이 42.6%(316명)로 가장 높게 나타났고, 농업근로자는 전무한 것으로 나타남(<그림 19> 참고).
- 전년대비 여성 육아휴직급여 전체 수급자가 가장 많이 증가한 직업 역시 사무직(6,713명, 41.8%)이고, 가장 적게 증가한 직업은 농업근로자(2명, 100%)로 나타남(<표 11> 참고).
- 남성의 경우, 전년대비 육아휴직급여 전체 수급자가 가장 많이 증가한 직업은 기술공·준전문가(110명, 200.0%)로 나타났고, 기계조작·조립원은 10명(52.6%) 감소하였음.

<표 11> 남녀 육아휴직급여 전체 수급자의 직업별 전년대비 증감: 2005년

(단위: 명, %)

	계	고위임직원· 관리자	전문가	기술공· 준전문가	사무직원	서비스· 판매관리자	농어업 근로자	기능원및 관련근로자	기계조작· 조립원	단순 노무직
여성										
증감	11,588	92	1,096	583	6,713	1,833	2	765	312	192
증감률	43.0	61.7	40.4	27.1	41.8	65.1	100.0	47.7	48.2	22.5
남성										
증감	283	14	17	110	102	31	0	-1	-10	20
증감률	61.7	155.6	47.2	200.0	47.7	75.6	0.0	-1.6	-52.6	87.0

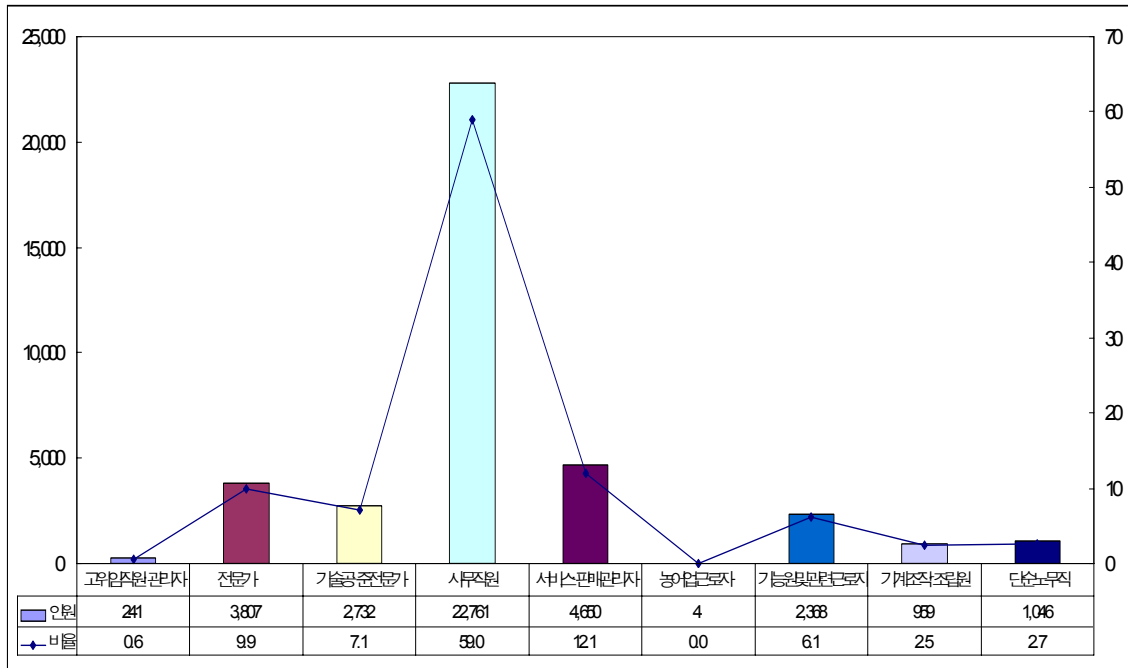
주 1. 증감=2005년-2004년.

2. 증감률=(2005년-2004년)/2004년×100.

* 「고용보험통계월보」에서는 직업별 육아휴직급여 신규 수급자 통계를 제공하지 않음으로 이 글에서는 육아휴직급여 전체 수급자와 육아휴직급여액의 직업별 분포만을 검토하였음.

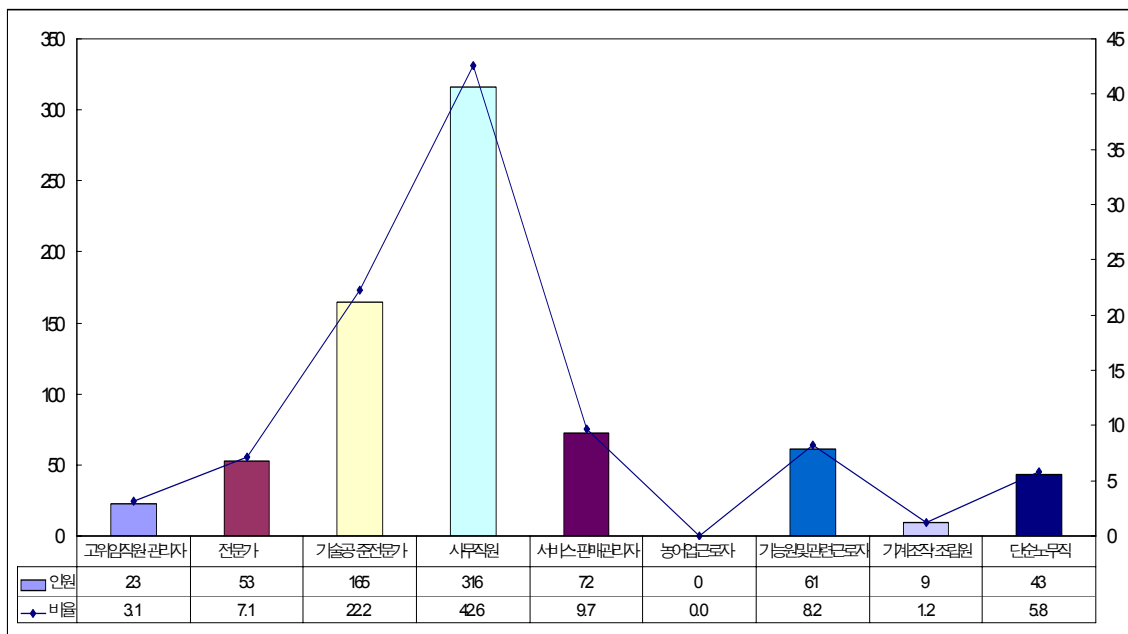
〈그림 18〉 여성 육아휴직급여 전체 수급자의 직업별 분포

(단위: 명, %)



〈그림 19〉 남성 육아휴직급여 전체 수급자의 직업별 분포

(단위: 명, %)



■ 남녀 육아휴직급여액의 직업별 분포

남녀 육아휴직급여도 사무직에 가장 많이 지원

- 2005년 여성 육아휴직자에게 지원된 육아휴직급여 가운데 58.4%(16,206백만 원)가 사무직에게 지원됨(<그림 20> 참고).
- 사무직에 이어 서비스·판매관리직 여성 육아휴직자에게 13.3%(3,684백만 원)이 지원되었고, 여성 농어업근로자에게 4백만 원(0.0%)이 지원됨.
- 남성 역시 사무직에 종사하는 육아휴직자에게 212백만 원(43.4%)이 지원되었고, 육아휴직자가 전무한 농어업근로자를 제외하고 기계조작·조립원에게 6백만 원(1.2%)이 지원됨(<그림 21> 참고).
- 전년대비 여성 육아휴직급여액이 가장 많이 증가한 직업도 사무직(3,995백만 원, 32.7%)으로 나타났고, 여성 농어업근로자에게 지원된 육아휴직급여는 2004년에 비해 4백만 원(318.0%) 증가하였음(<표 12> 참고)
- 남성의 경우, 전년대비 육아휴직급여액이 가장 많이 증가한 직업은 기술공·준전문가 집단(61백만 원, 167.3%)이고, 기능공및관련근로자의 육아휴직급여액은 6백만 원(49.5%) 감소하였음.

<표 12> 남녀 육아휴직급여액의 직업별 전년대비 증감: 2005년

(단위: 백만 원, %)

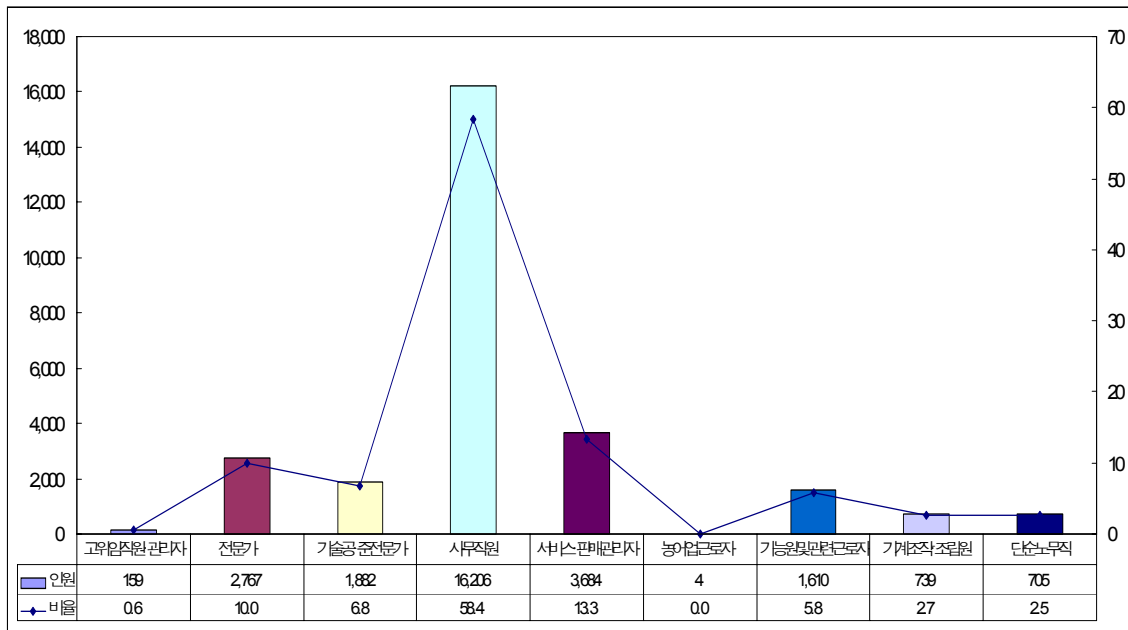
	계	고위임직원· 관리자	전문가	기술공· 준전문가	사무직원	서비스· 판매관리자	농어업 근로자	기능원및 관련근로자	기계조작· 조립원	단순 노무직
여성										
증감	7,277	30	681	359	3,995	1,329	3	524	244	114
증감률	35.5	23.0	32.6	23.6	32.7	56.4	318.0	48.2	49.3	19.3
남성										
증감	162	9	7	61	52	28	0	-1	-6	11
증감률	49.6	116.1	22.4	167.3	32.4	94.5	0.0	-1.9	-49.5	97.6

주 1. 증감=2005년-2004년.

2. 증감률=(2005년-2004년)/2004년×100.

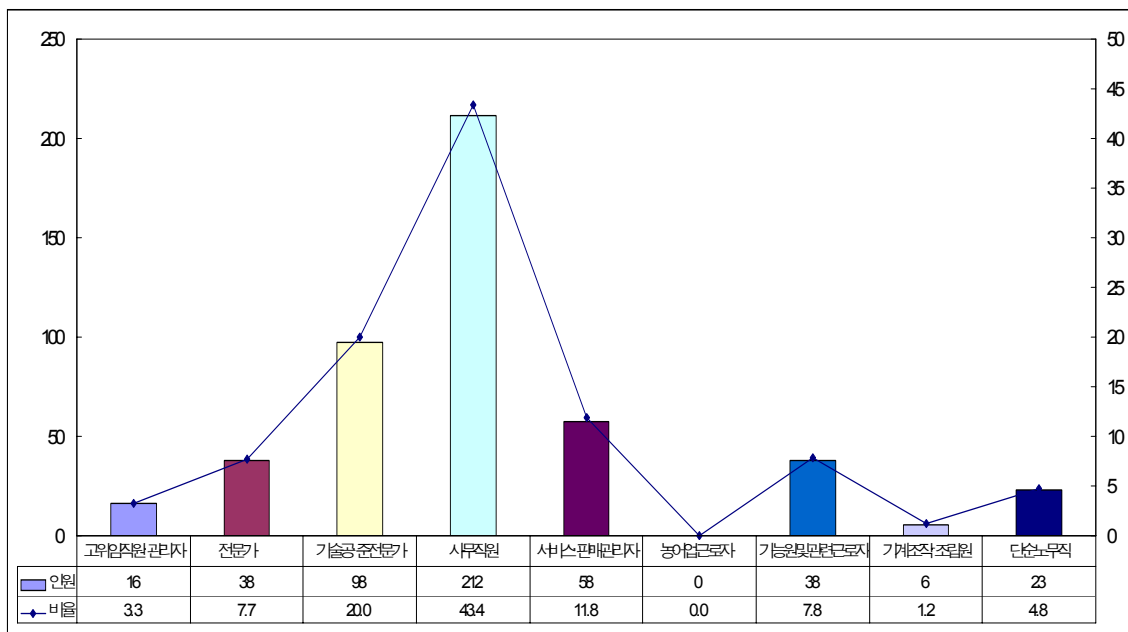
<그림 20> 여성 육아휴직급여액의 직업별 분포

(단위: 백만 원, %)



<그림 21> 남성 육아휴직급여액의 직업별 분포

(단위: 백만 원, %)



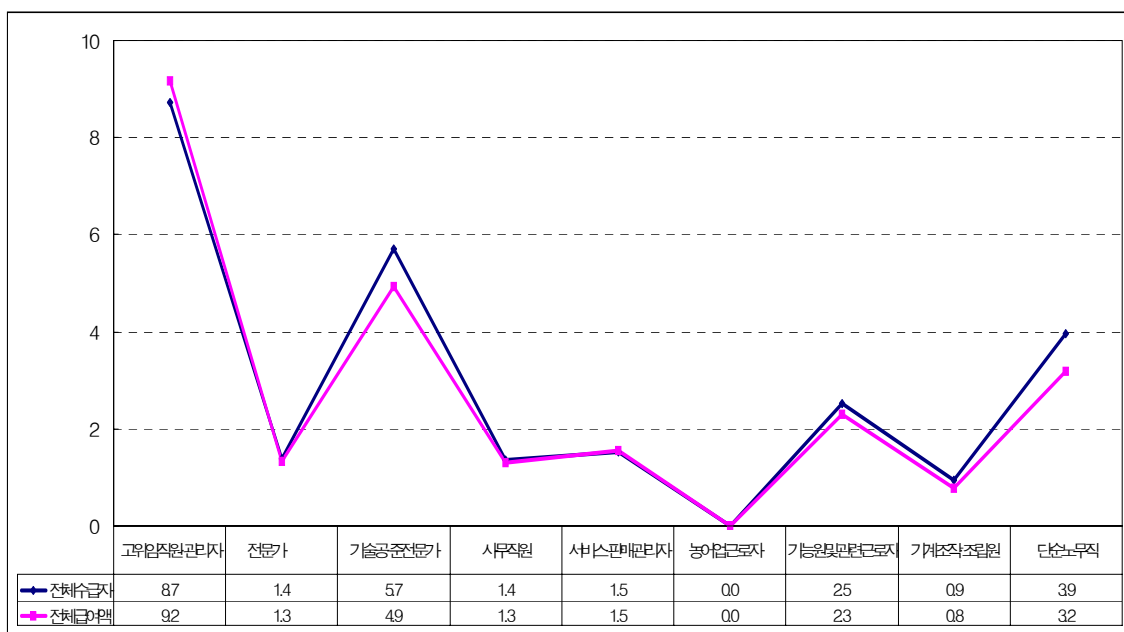
■ 육아휴직급여 수급에서 직업별 남성 비중

육아휴직급여에서 남성 비중이 높은 직업은 고위임직원 · 관리자

- 육아휴직과 관련하여 고위임직원 · 관리자 직종의 남성 비중이 가장 높게 나타남(<그림 22> 참고).
- 2005년 육아휴직급여 전체 수급자 중 남성 비중이 가장 높은 직업은 고위임직원 · 관리자(8.7%)이고, 남성 육아휴직자가 전무한 농업근로자를 제외하고 기계조작 · 조립원 중 남성 비중이 가장 낮게 나타남(0.9%).
- 육아휴직급여액 중 남성 비중이 가장 높은 직업 역시 고위임직원 · 관리자(9.2%)이고, 기계조작 · 조립원의 남성 비중(0.8%)이 농업근로자를 제외하고 가장 낮음.
- 2004년과 비교하여 육아휴직급여 전체 수급자 중 남성 비중이 가장 많이 증가한 직업은 기술공 · 준전문가(3.2%p) 집단이고, 기계조작 · 조립원의 육아휴직급여 수급자 중 남성 비중은 1.9%p 감소하였음(<표 13> 참고).
- 또한 육아휴직급여액에서는 고위임직원 · 관리자의 남성 비중이 전년대비 3.7%p 증가하였고, 기계조작 · 조립원 집단에서는 1.5%p 감소한 것으로 나타남.

<그림 22> 육아휴직급여에서 직업별 남성 비중

(단위: %)



〈표 13〉 전년대비 육아휴직수급에서 남성 비중의 직업별 증감: 2005년

(단위: %p)

	계	고위임직원· 관리자	전문가	기술공· 준전문가	사무직원	서비스· 판매관리자	농어업 근로자	기능원및 관련근로자	기계조작· 조립원	단순 노무직
전체수급자	0.2	3.0	0.1	3.2	0.1	0.1	0.0	-1.2	-1.9	1.3
전체급여액	0.2	3.7	-0.1	2.6	0.0	0.3	0.0	-1.1	-1.5	1.2

주. 증감=2005년-2004년.

5. 2005년 남녀 육아휴직급여 수급자의 기업규모별 분포

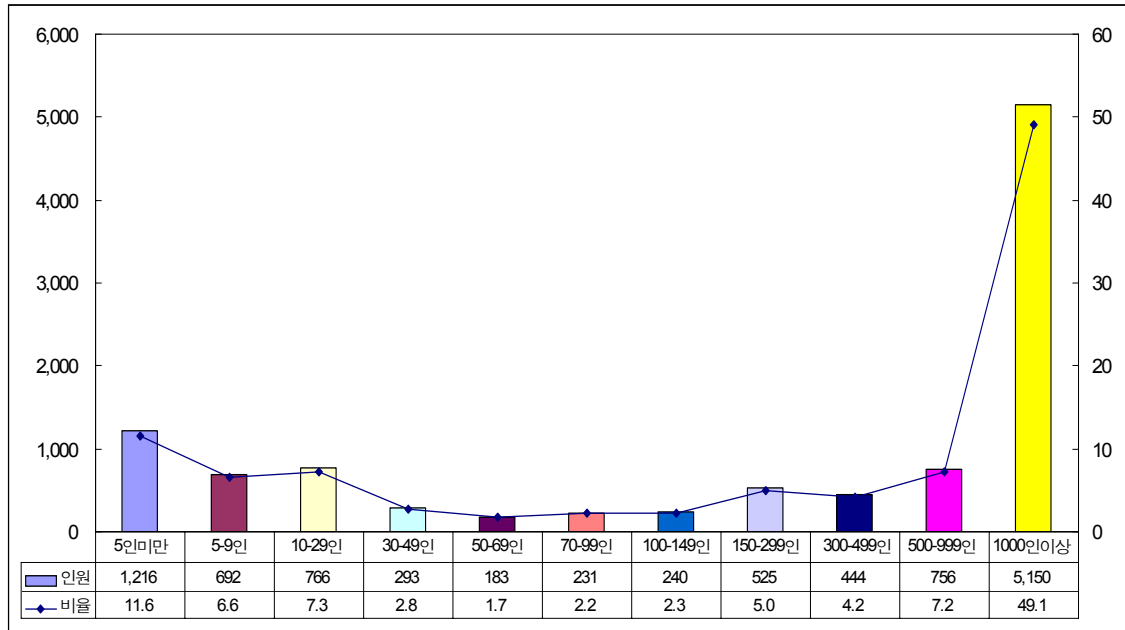
■ 남녀 육아휴직급여 신규 수급자의 기업규모별 분포

여성 육아휴직급여 신규 수급자의 약 절반은 1,000인 이상 기업 종사자

- 2005년 여성 육아휴직급여 신규 수급자의 49.1%(5,150명)가 1,000인 이상 기업 종사자로 나타남(〈그림 23〉 참고).
- 1,000인 이상 기업에 이어 여성 육아휴직급여 신규 수급자 비율이 높은 집단은 5인 미만 기업 종사자(1,216명, 11.6%)이고, 여성 육아휴직급여 신규 수급자 비율이 가장 낮은 집단은 50-69인 기업 종사자(183명, 1.7%)로 나타남.
- 반면 남성 육아휴직급여 신규 수급자 비율이 가장 높은 집단은 5인 미만 기업 종사자(48명, 23.1%)이고, 가장 낮은 집단은 70-99인 기업 종사자(5명, 2.4%)로 나타남(〈그림 24〉 참고).
- 여성 육아휴직급여 신규 수급자 비율이 가장 높은 1,000인 이상 기업 소속의 남성 신규 수급자 비율은 14.9%(31명)로 나타남.
- 전년대비 여성 육아휴직급여 신규 수급자가 가장 많이 증가한 집단 역시 1,000인 이상 기업 종사자 집단(496명, 10.7%)이고, 50-69인 규모의 기업 여성들 가운데 육아휴직급여 신규 수급자가 가장 적게 증가하였음(5명, 2.8%)(〈표 14〉 참고).
- 남성의 경우, 10~29인 규모 기업 종사자 가운데 육아휴직급여 신규 수급자가 가장 많이 증가(11명, 47.8%)하였고, 1,000인 이상 기업에서는 육아휴직급여 신규 수급자가 4명(11.4%) 감소하였음.

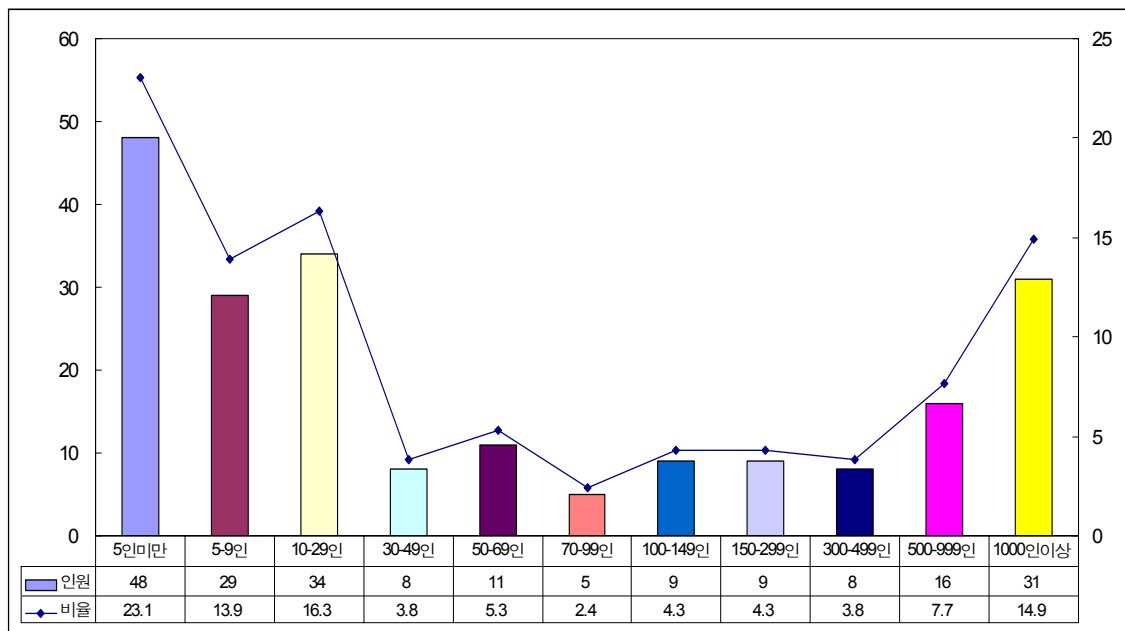
<그림 23> 여성 육아휴직급여 신규 수급자의 기업규모별 분포

(단위: 명, %)



<그림 24> 남성 육아휴직급여 신규 수급자의 기업규모별 분포

(단위: 명, %)



〈표 14〉 남녀 육아휴직급여 신규 수급자의 기업규모별 전년대비 증감: 2005년

(단위: 명, %)

		계	5인 미만	5-9인	10-29인	30-49인	50-69인	70-99인	100-149인	150-299인	300-499인	500-999인	1,000인 이상
여성	증감	1,373	134	137	177	64	5	30	50	111	68	101	496
	증감률	15.0	12.4	24.7	30.1	27.9	2.8	14.9	26.3	26.8	18.1	15.4	10.7
남성	증감	27	4	5	11	-3	3	-2	2	0	2	9	-4
	증감률	14.9	9.1	20.8	47.8	-27.3	37.5	-28.6	28.6	0.0	33.3	128.6	-11.4

주 1. 증감=2005년-2004년.

2. 증감률=(2005년-2004년)/2004년×100.

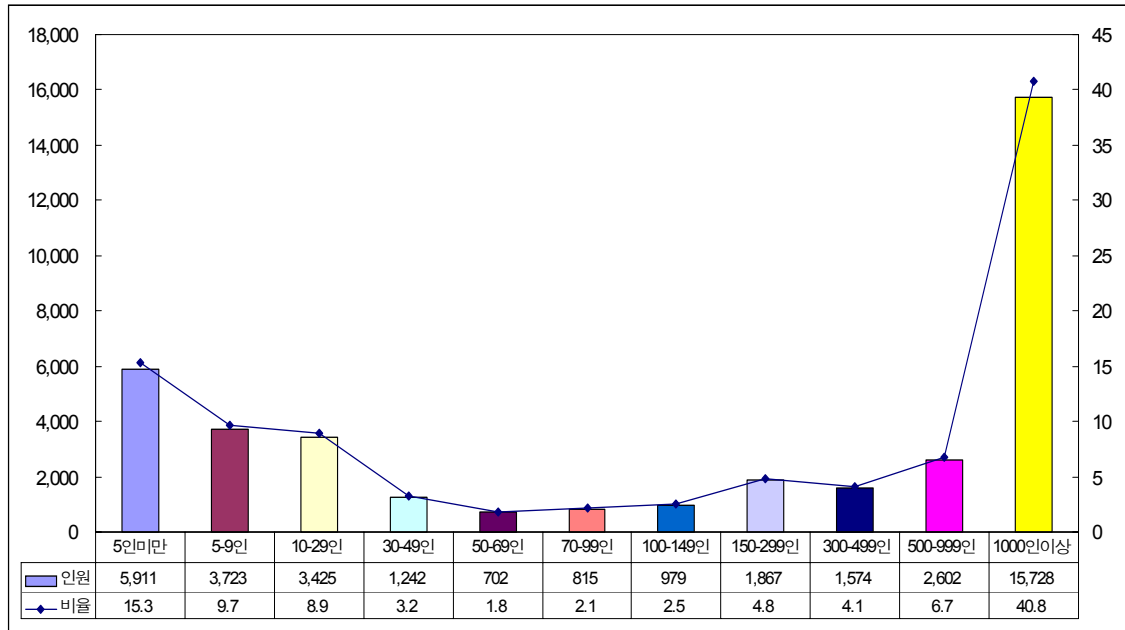
■ 남녀 육아휴직급여 전체 수급자의 기업규모별 분포

여성 육아휴직급여 전체 수급자 10명 중 4명은 1,000인 이상 기업 소속

- 2005년 여성 육아휴직급여 전체 수급자 가운데 40.8%(15,728명)이 1,000인 이상 기업 소속으로 나타남(〈그림 25〉 참고).
- 육아휴직급여 신규 수급자와 동일하게 5인 미만 기업 소속 여성이 두 번째로 많은 것으로 나타났고(5,911명, 15.3%), 50-69인 규모 기업 소속 여성의 비율이 가장 낮음(702명, 1.8%).
- 남성 역시, 5인 미만 기업 소속 남성이 육아휴직급여 전체 수급자의 35.0%(260명)을 차지하고, 70~99인 규모 기업 소속 남성 비율이 가장 낮게 나타남(11명, 1.5%, 〈그림 26〉 참고).
- 전년대비 여성 육아휴직급여 전체 수급자가 가장 많이 증가한 집단은 1,000인 이상 기업 소속 여성(3,981명, 33.9%)이고, 70~99인 규모 기업 소속 여성은 159명(24.2%) 증가하였음(〈표 15〉 참고).
- 남성의 경우, 5인 미만 기업 소속 남성 가운데 육아휴직급여 전체 수급자가 145명(126.1%)이 증가하였고, 70~99인 규모의 기업 소속 남성 가운데 육아휴직급여 전체 수급자는 2004년에 비해 8명(42.1%) 감소한 것으로 나타남.

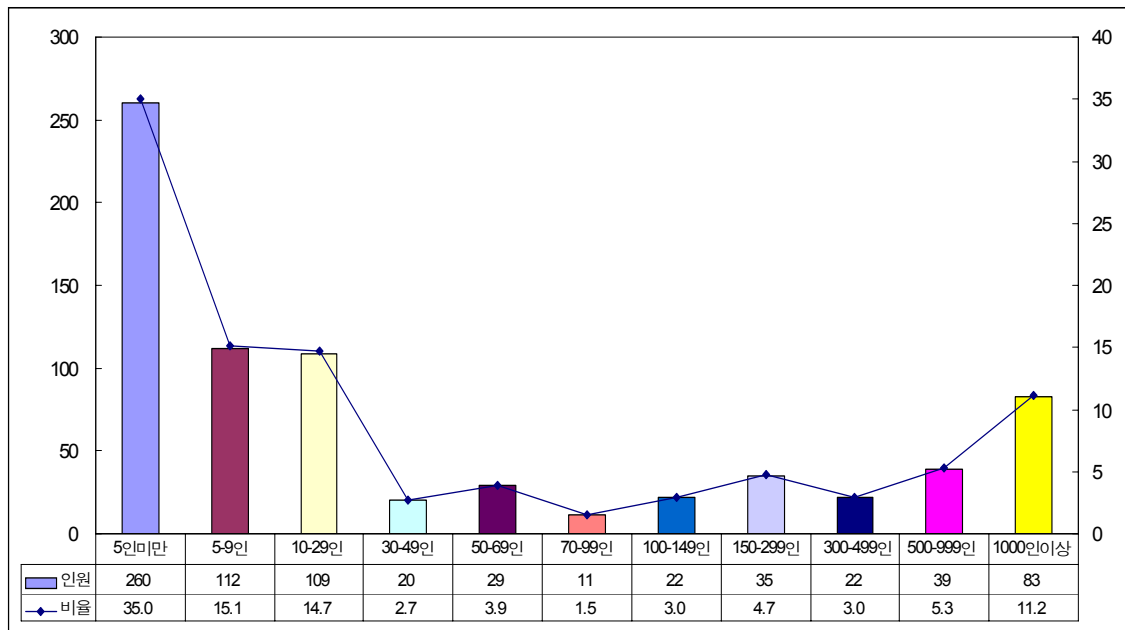
<그림 25> 여성 육아휴직급여 전체 수급자의 기업규모별 분포

(단위: 명, %)



<그림 26> 남성 육아휴직급여 전체 수급자의 기업규모별 분포

(단위: 명, %)



<표 15> 남녀 육아휴직급여 전체 수급자의 기업규모별 전년대비 증감: 2005년

(단위: 명, %)

		계	5인 미만	5- 9인	10- 29인	30- 49인	50- 69인	70- 99인	100- 149인	150- 299인	300- 499인	500- 999인	1,000인 이상
여성	증감	11,588	1,804	1,568	1,210	416	169	159	427	560	462	832	3,981
	증감률	43.0	43.9	72.8	54.6	50.4	31.7	24.2	77.4	42.8	41.5	47.0	33.9
남성	증감	283	145	50	29	-5	5	-8	7	20	13	16	11
	증감률	61.7	126.1	80.6	36.3	-20.0	20.8	-42.1	46.7	133.3	144.4	69.6	15.3

주 1. 증감=2005년-2004년.

2. 증감률=(2005년-2004년)/2004년×100.

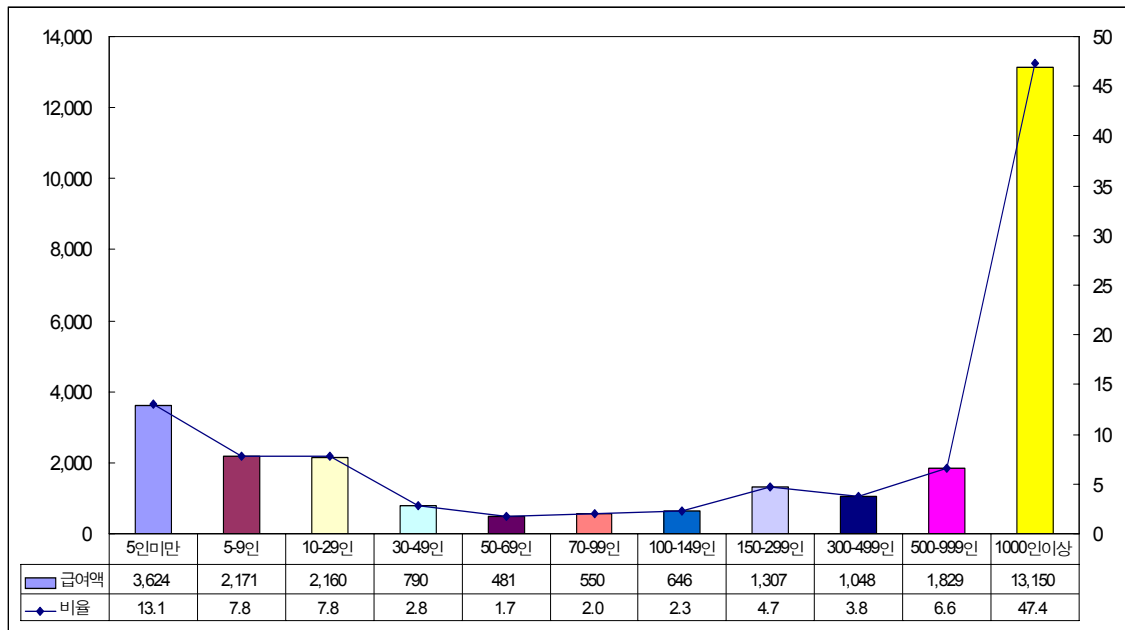
■ 남녀 육아휴직급여액의 기업규모별 분포

여성 육아휴직급여액의 약 절반도 1,000인 이상 기업 여성에게 지원

- 2005년 여성 육아휴직급여액의 47.4%(13,150백만 원)가 1,000인 이상 기업 소속 여성에게 지원됨(<그림 27> 참고).
- 여성 육아휴직급여 수급자의 기업규모별 분포와 동일하게 여성 육아휴직급여액의 13.1%(3,264백만 원)이 5인 미만 기업 소속 여성 육아휴직자에게 지원되었고, 50~99인 규모의 기업에 취업한 여성 육아휴직자에게는 481백만 원(1.7%)이 지원됨.
- 남성의 경우에도 5인 미만 기업 소속 남성 육아휴직자에게 162백만 원(33.3%)이 지원되었고, 70~99인 규모의 기업 소속 남성 육아휴직자에게는 7백만 원(1.5%)이 지원됨(<그림 28> 참고).
- 2004년 대비, 여성 육아휴직급여액이 가장 많이 증가한 부문 역시 1,000인 이상 기업(2,852백만 원, 27.7%)이고, 70~99인 규모의 기업에서는 59백만 원(12.1%) 증가한 것으로 나타남(<표 16> 참고)>
- 남성의 경우, 5인 미만 기업 소속 남성의 육아휴직급여액이 전년대비 83백만 원(104.9%) 증가하였고, 30~49인 규모 기업 소속 남성에게 대한 육아휴직급여액은 12백만 원(57.0%) 감소하였음.

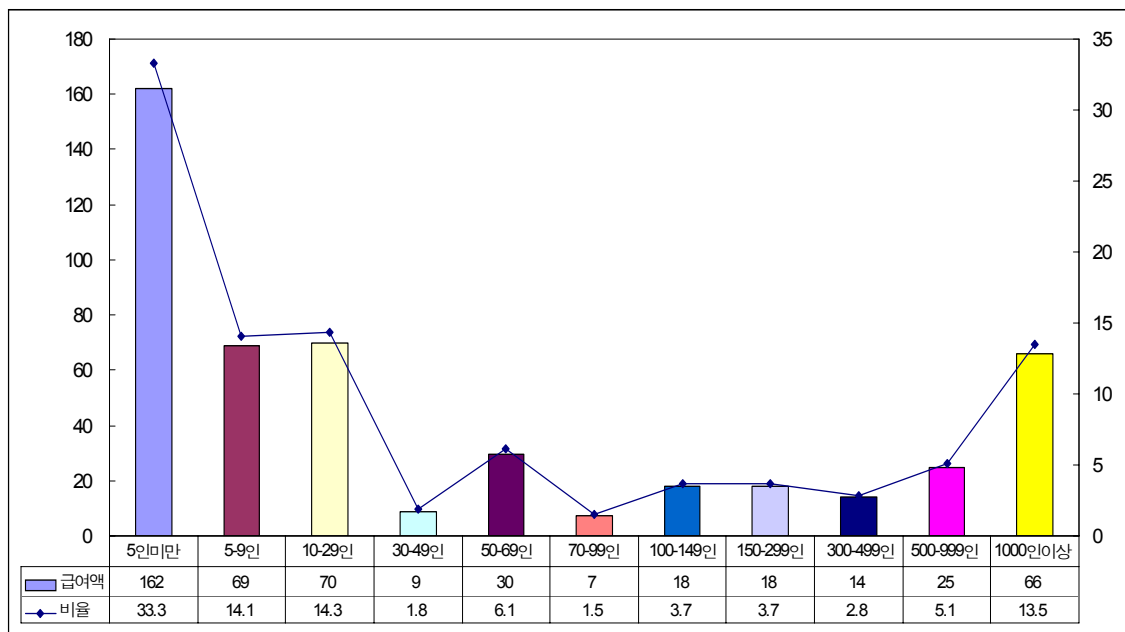
〈그림 27〉 여성 육아휴직급여액의 기업규모별 분포

(단위: 백만 원, %)



〈그림 28〉 남성 육아휴직급여액의 기업규모별 분포

(단위: 백만 원, %)



〈표 16〉 남녀 육아휴직급여액의 기업규모별 전년대비 증감: 2005년

(단위: 백만 원, %)

		계	5인 미만	5- 9인	10- 29인	30- 49인	50- 69인	70- 99인	100- 149인	150- 299인	300- 499인	500- 999인	1,000인 이상
여성	증감	7,277	992	850	736	245	108	59	245	423	245	523	2,852
	증감률	35.5	37.7	64.3	51.7	44.8	29.0	12.1	61.3	47.9	30.5	40.0	27.7
남성	증감	162	83	25	24	-12	12	-6	12	4	7	6	6
	증감률	49.6	104.9	57.7	51.2	-57.0	70.2	-44.1	183.2	30.2	100.4	33.3	10.2

주 1. 증감=2005년-2004년.

2. 증감률=(2005년-2004년)/2004년×100.

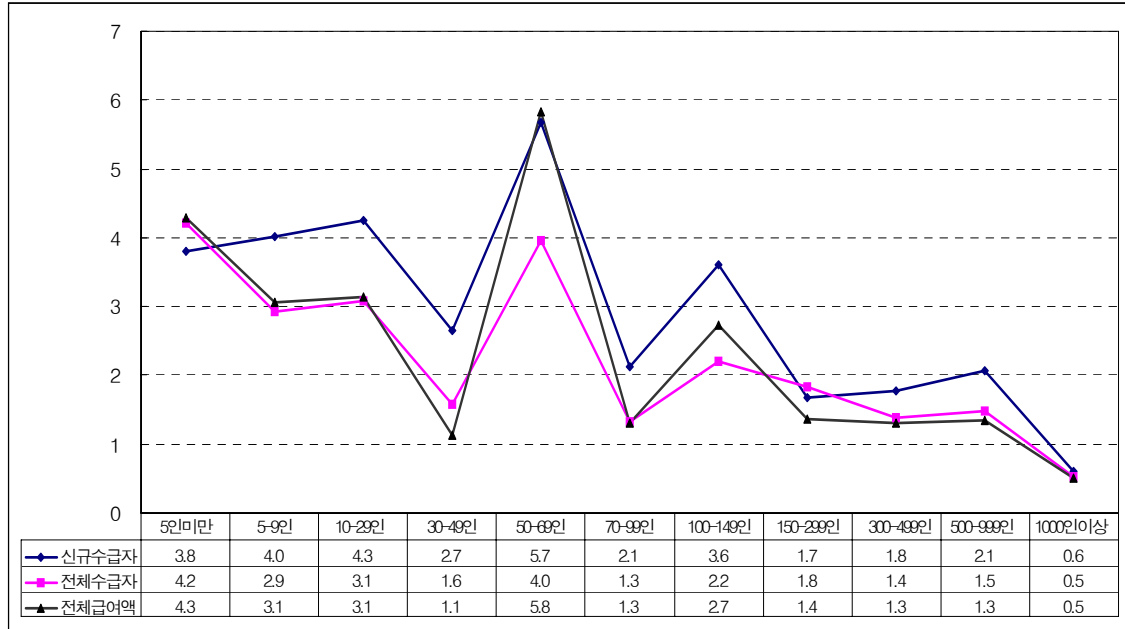
■ 육아휴직급여 수급에서 기업규모별 남성 비중

육아휴직급여 수급에서 남성 비중이 가장 낮은 부문은 1,000인 이상 기업

- 2005년 육아휴직급여 신규 수급자 중 남성 비중이 가장 높은 부문은 50~69인 규모 기업(5.7%)으로 나타남(<그림 29> 참고).
- 또한 육아휴직급여 신규 수급자 가운데 남성 비중이 가장 낮은 부문은 1,000인 이상 기업(0.6%)으로 나타남.
- 전체 육아휴직급여 수급자 중 남성 비중이 가장 높은 부문은 5인 미만 기업(4.2%), 가장 낮은 부문은 1,000인 이상 기업(0.5%)으로 나타남.
- 육아휴직급여 신규 수급자의 남성 비중과 동일하게 육아휴직급여액 중 남성 비중이 가장 높은 부문은 50~69인 규모 기업(5.8%), 가장 낮은 부문은 1,000인 이상 기업(0.5%)으로 나타남.
- 전년대비 육아휴직급여 신규 수급자 중 남성 비중이 가장 많이 증가한 부문은 50~69인 규모 기업(1.4%p)이고, 30~49인 규모 기업에서는 남성 비중이 1.9%p 감소하였음(<표 17> 참고).
- 전년대비 육아휴직급여 전체 수급자 중 남성 비중이 가장 많이 증가한 부문은 5인 미만 기업(1.5%p)이고, 70~99인 규모 기업에서는 남성 비중이 1.5%p 감소한 것으로 나타남.
- 육아휴직급여액의 경우, 5인 미만 기업에서 남성 비중이 1.4%p 증가하고, 30~49인 규모 기업에서 2.6%p 감소하였음.

〈그림 29〉 육아휴직급여에서 기업규모별 남성 비중

(단위: %)



〈표 17〉 전년대비 육아휴직수급에서 남성 비중의 기업규모별 증감: 2005년

(단위: %p)

	계	5인 미만	5- 9인	10- 29인	30- 49인	50- 69인	70- 99인	100- 149인	150- 299인	300- 499인	500- 999인	1,000인 이상
신규수급자	0.0	-0.1	-0.1	0.5	-1.9	1.4	-1.2	0.1	-0.4	0.2	1.0	-0.1
전체수급자	0.2	1.5	0.1	-0.4	-1.4	-0.3	-1.5	-0.4	0.7	0.6	0.2	-0.1
전체급여액	0.2	1.4	-0.1	0.0	-2.6	1.3	-1.3	1.2	-0.2	0.5	-0.1	-0.1

주. 증감=2005년-2004년.

<부표 1> 2004, 2005년 월별 남녀 육아휴직급여 수급 현황

(단위: 명, 백만 원, %)

	계	1월	2월	3월	4월	5월	6월	7월	8월	9월	10월	11월	12월	월평균
2004년	신규수급자	9,123	509	578	765	723	869	772	720	827	785	853	954	760.3
	100.0	5.6	6.3	8.4	8.4	7.9	9.5	8.5	7.9	9.1	8.6	9.3	10.5	8.3
	여성 전체수급자	26,980	1,648	1,719	1,984	1,894	2,245	2,198	2,334	2,419	2,669	2,792	3,084	2,248.3
	100.0	6.1	6.4	7.4	7.0	7.4	8.3	8.1	8.7	9.0	9.9	10.3	11.4	8.3
	전체수급액	20,476	1,035	1,132	1,413	1,478	1,786	1,640	1,834	1,885	2,114	2,119	2,465	1,706.3
	100.0	5.1	5.5	6.9	7.2	7.7	8.7	8.0	9.0	9.2	10.3	10.3	12.0	8.3
	신규수급자	181	10	13	14	12	15	10	16	17	18	17	25	15.1
	100.0	5.5	7.2	7.7	6.6	7.7	8.3	5.5	8.8	9.4	9.9	9.4	13.8	8.3
	남성 전체수급자	459	27	30	32	28	38	31	41	44	48	48	59	38.3
	100.0	5.9	6.5	7.0	6.1	7.2	8.3	6.8	8.9	9.6	10.5	10.5	12.9	8.3
2005년	신규수급자	326	18	16	20	21	33	20	26	36	38	38	39	27.2
	100.0	5.5	4.9	6.1	6.4	6.4	10.1	6.1	8.0	11.0	11.7	11.7	12.0	8.3
	신규수급자	1.9	1.9	2.2	1.8	1.6	1.7	1.3	2.2	2.0	2.2	2.0	2.6	1.9
	전체수급자	1.7	1.6	1.7	1.6	1.5	1.7	1.4	1.7	1.8	1.8	1.7	1.9	1.7
	전체수급액	1.6	1.7	1.4	1.4	1.4	1.8	1.2	1.4	1.9	1.8	1.8	1.6	1.5
	신규수급자	10,496	775	687	934	819	907	883	913	855	873	930	933	874.7
	100.0	7.4	6.5	8.9	8.9	7.8	9.4	8.6	8.7	8.1	8.3	8.9	8.9	8.3
	여성 전체수급자	38,568	2,886	2,636	3,158	2,840	3,240	3,246	3,351	3,358	3,408	3,557	3,688	3,214.0
	100.0	7.5	6.8	8.2	7.4	8.3	8.4	8.4	8.7	8.7	8.8	9.2	9.6	8.3
	전체수급액	27,753	2,144	1,924	2,530	2,143	2,292	2,225	2,349	2,235	2,369	2,567	2,569	2,312.8
2005년	신규수급자	208	25	19	12	17	10	15	18	15	13	21	17	17.3
	100.0	12.0	9.1	5.8	5.8	8.2	4.8	7.2	8.7	7.2	6.3	10.1	8.2	8.3
	남성 전체수급자	742	62	62	66	67	59	62	65	60	56	60	54	61.8
	100.0	8.4	8.4	8.4	8.9	9.0	8.0	8.4	8.8	8.1	7.5	8.1	7.3	8.3
	전체수급액	487	45	36	43	42	38	38	48	44	38	41	28	40.6
	100.0	9.2	7.4	8.8	8.6	9.4	7.8	7.8	9.9	9.0	7.8	8.4	5.7	8.3
	신규수급자	1.9	3.1	2.7	1.3	2.0	1.1	1.7	1.9	1.7	1.5	2.2	1.8	2.0
	전체수급자	1.9	2.1	2.3	2.0	2.3	1.8	1.9	1.9	1.8	1.6	1.7	1.4	1.9
	전체수급액	1.7	2.1	1.8	1.7	1.9	1.6	1.7	2.0	1.9	1.6	1.6	1.1	1.7

<부표 2> 2004, 2005년 산업별 남녀 육아휴직급여 수급 현황

(단위: 명, 백만 원, %)

	계	농림업	어업	광공업	제조업	전기·및 수도사업	건설업	도매 및 소매업	숙박 및 음식점업	운수업	통신업	금융 및 보험업	부동산 및 임대업	사업 서비스	교육 서비스	보건 및 사회복지사업	오락·문화 및 운동·레저사업	기타공공및 개인서비스업	기타 산업
2004년	신규수급자	9,123	5	0	2	1,554	322	751	208	664	170	2,809	82	917	260	810	121	167	260
	100.0	0.1	0.0	0.0	0.0	17.0	3.5	8.2	2.3	7.3	1.9	30.8	0.9	10.1	2.8	8.9	1.3	1.8	2.8
	여성	26,980	26	0	7	5,318	49	1,267	528	1,903	432	6,399	288	3,104	976	2,621	349	613	814
	전체수급자	100.0	0.1	0.0	0.0	19.7	0.2	4.7	2.0	7.1	1.6	23.7	1.1	11.5	3.6	9.7	1.3	2.3	3.0
	전체수급액	20,478	18	0	3	3,588	41	803	400	1,793	327	6,015	178	2,033	613	1,806	261	402	621
	100.0	0.1	0.0	0.0	0.0	17.5	0.2	3.9	2.0	8.8	1.6	29.4	0.9	9.9	3.0	8.8	1.3	2.0	3.0
	신규수급자	181	1	0	0	43	3	17	8	11	10	12	3	31	1	6	1	9	5
	100.0	0.6	0.0	0.0	0.0	23.8	1.7	9.4	4.4	6.1	5.5	6.6	1.7	17.1	0.6	3.3	0.6	5.0	2.8
	남성	459	1	0	0	102	9	51	15	34	16	27	7	77	6	16	5	24	14
	전체수급자	100.0	0.2	0.0	0.0	22.2	2.0	11.1	3.3	7.4	3.5	5.9	1.5	16.8	1.3	3.5	1.1	5.2	3.1
2005년	신규수급자	10,486	10	0	2	1,856	41	398	252	696	208	2,792	109	1,261	290	1,017	114	212	284
	100.0	0.1	0.0	0.0	0.0	17.7	0.4	3.8	2.4	6.6	2.0	26.6	1.0	12.0	2.8	9.7	1.1	2.0	2.7
	여성	38,588	40	0	6	6,691	117	2,106	811	2,755	857	7,724	510	5,478	1,483	3,655	473	911	1,033
	전체수급자	100.0	0.1	0.0	0.0	17.3	0.3	5.5	2.1	7.1	2.2	20.0	1.3	14.2	3.8	9.5	1.2	2.4	2.7
	전체수급액	27,755	22	0	8	4,646	101	1,272	573	2,325	525	7,011	334	3,360	899	2,486	316	570	789
	100.0	0.1	0.0	0.0	0.0	16.7	0.4	4.6	2.1	8.4	1.9	25.3	1.2	12.1	3.2	9.0	1.1	2.1	2.8
	신규수급자	208	1	0	0	52	2	17	4	9	5	10	4	49	2	9	4	5	6
	100.0	0.5	0.0	0.0	0.0	25.0	1.0	8.2	1.9	4.3	2.4	4.8	1.9	23.6	1.0	4.3	1.9	2.4	2.9
	남성	742	9	0	0	140	8	108	25	18	20	32	18	163	11	38	14	28	12
	전체수급자	100.0	1.2	0.0	0.0	18.9	1.1	14.6	3.4	2.4	2.7	4.3	2.4	22.0	1.5	5.1	1.9	3.8	1.6
2005년	신규수급자	487	7	0	0	101	4	54	14	16	8	26	13	102	4	23	10	16	9
	100.0	1.5	0.0	0.0	0.0	20.7	0.9	11.1	3.0	3.2	1.7	5.3	2.6	21.0	0.9	4.7	2.1	3.4	1.8
	남성	1,900	1.5	0.0	0.0	2.7	4.7	4.1	1.6	1.3	2.3	0.4	3.5	3.7	0.7	0.9	3.4	2.3	2.1
	전체수급자	1.9	9.1	0.0	0.0	2.0	6.4	4.9	3.0	0.6	2.3	0.4	3.4	2.9	0.7	1.0	2.9	3.0	1.1
	전체수급액	1.7	25.3	0.0	0.0	2.1	4.0	4.1	3.0	2.5	1.6	0.4	3.6	3.0	0.5	0.9	3.1	2.8	1.1

<부표 3> 2004, 2005년 직업별 남녀 육아휴직급여 수급 현황

(단위: 명, 백만 원, %)

	계	고위임직원 및 관리자	전문가	기술공 및 준전문가	사무직원	서비스 및 판매관리자	농업 및 어업근로자	기능원 및 관련근로자	기계조작원 및 조립원	단순노무직 근로자
2004년	전체수급자	26,980	149	2,711	2,149	16,048	2,817	1,603	647	854
	여성	100.0	0.6	10.0	8.0	59.5	10.4	5.9	2.4	3.2
	전체수급액	20,478	129	2,086	1,523	12,211	2,355	1,086	495	591
	여성	100.0	0.6	10.2	7.4	59.6	11.5	5.3	2.4	2.9
	전체수급자	459	9	36	55	214	41	62	19	23
	여성	100.0	2.0	7.8	12.0	46.6	8.9	13.5	4.1	5.0
2005년	전체수급액	326	7	31	37	160	30	39	11	12
	여성	100.0	2.3	9.4	11.2	49.0	9.1	11.9	3.5	3.6
	전체수급자	1.7	5.7	1.3	2.5	1.3	1.4	3.7	2.9	2.6
	여성비중	1.6	5.4	1.5	2.3	1.3	1.2	3.4	2.2	1.9
	전체수급자	38,568	241	3,807	2,732	22,761	4,650	2,368	959	1,046
	여성	100.0	0.6	9.9	7.1	59.0	12.1	6.1	2.5	2.7
2005년	전체수급액	27,755	159	2,767	1,882	16,206	3,684	1,610	739	705
	여성	100.0	0.6	10.0	6.8	58.4	13.3	5.8	2.7	2.5
	전체수급자	742	23	53	165	316	72	61	9	43
	여성	100.0	3.1	7.1	22.2	42.6	9.7	8.2	1.2	5.8
	전체수급액	487	16	38	98	212	58	38	6	23
	여성비중	100.0	3.3	7.7	20.0	43.4	11.8	7.8	1.2	4.8
2005년	전체수급자	1.9	8.7	1.4	5.7	1.4	1.5	2.5	0.9	3.9
	여성비중	1.7	9.2	1.3	4.9	1.3	1.5	2.3	0.8	3.2

<부표 4> 2004, 2005년 기업규모별 남녀 육아휴직급여 수급 현황

(단위: 명, 백만 원, %)

		계	5인 미만	5-9인	10-29인	30-49인	50-69인	70-99인	100-149인	150-299인	300-499인	500-999인	1000인 이상
2004년	여성	신규수급자	9,123	1,082	555	589	229	178	201	190	414	376	655
			100.0	11.9	6.1	6.5	2.5	2.0	2.2	2.1	4.5	4.1	7.2
		전체수급자	26,980	4,107	2,155	2,215	826	533	656	552	1,307	1,112	1,770
			100.0	15.2	8.0	8.2	3.1	2.0	2.4	2.0	4.8	4.1	6.6
		전체수급액	20,478	2,633	1,321	1,424	546	373	491	400	884	803	1,306
	남성	신규수급자	181	44	24	23	11	8	7	7	9	6	7
			100.0	24.3	13.3	12.7	6.1	4.4	3.9	3.9	5.0	3.3	3.9
		전체수급자	459	115	62	80	25	24	19	15	15	9	23
			100.0	25.1	13.5	17.4	5.4	5.2	4.1	3.3	3.3	2.0	5.0
		전체수급액	326	79	44	46	21	17	13	6	14	7	19
2005년	여성	신규수급자	10,496	1,216	692	766	293	183	231	240	525	444	756
			100.0	11.6	6.6	7.3	2.8	1.7	2.2	2.3	5.0	4.2	7.2
		전체수급자	38,568	5,911	3,723	3,425	1,242	702	815	979	1,867	1,574	2,602
			100.0	15.3	9.7	8.9	3.2	1.8	2.1	2.5	4.8	4.1	6.7
		전체수급액	27,755	3,624	2,171	2,160	790	481	550	646	1,307	1,048	1,829
	남성	신규수급자	208	48	29	34	8	11	5	9	9	8	16
			100.0	23.1	13.9	16.3	3.8	5.3	2.4	4.3	4.3	3.8	7.7
		전체수급자	742	260	112	109	20	29	11	22	35	22	39
			100.0	35.0	15.1	14.7	2.7	3.9	1.5	3.0	4.7	3.0	5.3
		전체수급액	487	162	69	70	9	30	7	18	18	14	25
남성비중	전체수급자		100.0	33.3	14.1	14.3	1.8	6.1	1.5	3.7	3.7	2.8	5.1
			1.9	3.8	4.0	4.3	2.7	5.7	2.1	3.6	1.7	1.8	2.1
			1.9	4.2	2.9	3.1	1.6	4.0	1.3	2.2	1.8	1.4	1.5
		전체수급액	1.7	4.3	3.1	3.1	1.1	5.8	1.3	2.7	1.4	1.3	1.3