

# 보육아동 수요추계

주 재 선

한국여성개발원 전문연구원  
(jjs2000@kwdi.re.kr)

## 1. 추계방법 및 특징

- ❖ 추계방법
- ❖ 자료원

## 2. 보육아동 수요추계

- ❖ 보육대상 아동규모
- ❖ 보육아동 수요추계

## 목 차

### 1. 추계방법 및 특징

가. 추계방법 .....	2
나. 자료원 .....	5

### 2. 보육아동 수요추계

가. 보육대상 아동규모 .....	5
나. 보육아동 수요추계 .....	6

## 표목차

<표 1> 영유아(0~5세)의 추가보육희망률 .....	4
<표 2> 영유아(0~5세)의 추가보육희망률 .....	4
<표 3> 연령별 보육대상 아동규모 추이 .....	5
<표 4> 보육아동 수요추계 .....	6
<표 5> 연령별 영유아(0~5세) 보육 수요추계 .....	7

## 그림목차

<그림 1> 영유아(0~5세)의 추가보육희망률 .....	4
<그림 2> 연령별 보육대상 아동규모 추이 .....	6
<그림 3> 보육아동 수요추계 .....	7
<그림 4> 연령별 영유아(0~5세) 보육 수요추계 .....	8

## ▣ 보육아동수요 추계

### ○ 추계특징

- 보편적 보육관점으로 접근함.
- 연령별 아동의 추가 보육희망률을 이용함.

### ○ 보육대상 아동 추이

- 통계청의 「장래인구추이」 활용함.
- 영유아 규모는 2010년 2,788,587명으로, 2006년에 비해 223천명 감소함.
- 방과 후 보육대상인 초등학교생 규모는 2010년 3,263,675명으로 2006년에 비해 651천명 감소함.

### ○ 보육아동수요 추계

- 전체 보육수요는 2006년 1,135,925명, 2008년 1,780,969명, 2010년 1,954,180명으로 증가할 것으로 보임.
- 대상별로 보면 영유아의 경우 2006년 1,086,797명, 2008년 1,731,183명, 2010년 1,905,395명으로 큰 폭의 증가를 보이는 반면, 방과 후 보육수요는 2007년 이후 천천히 감소하여 2010년은 48,785명의 규모로 전망됨.

## 보육아동 수요추계

여성취업의 증가와 아동교육에 대한 수요가 높아짐에 따라 보육의 대상이 사회의 전 계층의 자녀로 확대되는 바, 이에 상응하는 국가차원의 보다 강화된 보육정책이 요구되고 있음. 또한 보육정책은 현 정부의 주요 정책과제라는 점에서 보육수요에 대한 점검과 증가추이의 정확한 예측은 매우 중요함.

이에 본 분석은 보육정책의 중요성이 부각됨에 따라 여성가족부에서 최근 생산한 보육통계를 바탕으로 보육아동 수요를 전망하였음.

### 1. 추계 방법

#### 가. 추계방법의 특징

- 보육규모는 보육정책의 이념에 따라 크게 좌우되지만, 보육을 모든 아동의 보편적 권리로 인정하여 해당 연령층 아동 모두를 보육서비스 대상으로 보는가? 혹은 특정의 수요 예컨대, 취업모의 해당연령의 자녀만을 대상으로 하거나 계층불평등을 해소하는 방안의 하나로 저소득층 취업모의 아동만을 대상으로 하는가에 따라 보육수요의 절대규모는 달라짐.<sup>1)</sup>
- 본 분석은 해당 연령층 아동의 보편적 보육권을 인정하는 관점으로 접근했고, 우리나라 가족구조와 보육형태를 고려할 때 대상 아동 모두를 보육시설이 필요한 아동으로 볼 수 없기 때문에 아동의 연령별 추가 보육시설 이용희망률 고려하였음.
- 보육시설 이용희망률을 이용한 접근은 일부 연구에 의해 활용된 방법 중 하나임. 한국행동과학연구소(1990)는 전국보육욕구 비율과 취업모의 탁아요구비율을 비율을 나누어 보육아동수요를 추정했고, 금진호(1996)는 취업모의 보육요구비율에 취업형태와 유치원 재학여부를 함께 고려한 방법으로 접근했음. 또한 보건복지부(2002)의 연구에서는 현재이용률과 추가이용의사를 기간별로 나누어 단기, 중기, 장기로 보육아동을 추계하고 있음. 본 분석도 보육시설 이용희망률

1) 이에 대한 자세한 내용은 한국보건사회연구원(1997) 참고.

사용한다는 측면에서 이들과 동일한 접근을 하고 있음. 단, 본 분석에서는 보육시설 이용희망시기를<sup>2)</sup> 연령별로 세분화한 희망률을 사용하여 분석하고 있음.

- 본 분석에 사용된 보육시설 이용 희망 시기의 적용방법을 예를 들어 설명하면 다음과 같음. 현재 보육시설 미 이용 아동의 연령이 0세라고 할 때, 만약 이 아동이 동일 연령에서 보육시설이용을 희망했다면 2006년 보육수요로 파악하고, 1년 후인 만 1세에 이용하기 원한다면 2007년 만 1세 아동 희망률로, 만 2세에 이용하기 원한다면 2008년 만 2세 아동 희망률로, 만 4세에 이용하기 원한다면 2010년 만 4세 아동으로 파악하여 분석했음. 이와 같은 방법으로 만 5세 아동까지 보육희망률을 추정했고 만 5세 이후 보육시설 희망률은 영유아 보육수요에서 제외했음. 방과 후 보육대상인 초등학교(6~11세)의 경우는 여러 정책적 시도에도 불구하고 보육수요 증가가 매우 미미했기 때문에 보육희망률을 고려하지 않고 2002년과 2005년 사이의 평균증가율을 활용하여 추정했음.
- 본 분석에서 접근한 방법은 두 가지 한계를 가지고 있음. 첫째는 0세~3세의 경우 이용희망률의 증감이 없는 연도가 나타난다는 것임. 예를 들어 0세의 경우 2006년 당해에만 추가이용희망률이 포함되고 2007년 이후 보육시설 추가이용희망률 없다는 문제가 발생되며<sup>3)</sup>, 둘째로는 각 연령의 2005년 현재 보육율과 누적 보육 희망률을 더할 경우 보육 희망률이 100%를 초과하는 경우가 나타난다는 것임. 이에 본 연구는 두 가지 한계를 극복하기 위해 두 가지 가정을 두었음. 하나는 0세의 보육희망률이 2006년의 보육희망률만큼 증가할 것이라는 가정을 두고 2007년 이후 0세의 보육희망률을 1.8%로 두고 0~3세 아동에게도 이를 적용했음. 또한 두 번째 문제의 경우 현재 보육율과 추가보육희망률이 100%를 넘긴다는 것은 아동의 보육률이 이미 100%라는 가정을 두었음.<sup>4)</sup>

2) 보건복지부(2002), 「전국보육실태조사 보고」, p318 표 참고.

3) 2005년 보육률을 보면 3년 전인 2002년과 비교하여 0세와 1세에서 각각 4.8%p, 9.18%p씩 증가한 것으로 나타남.

4) 본 분석의 또 다른 가정은 기존 보육시설 서비스 이용자가 만 5세까지는 계속 보육시설을 이용한다는 가정을 하고 있음. 일부 연구에서는 이를 해결하는 방법으로 기존 보육서비스 이용자가 계속 이용비용을 고려하여 이를 수정하고 있으나 본 연구에서는 기존보육서비스이용자의 계속 이용비용을 이용하지 않았음.

&lt;표 1&gt; 영유아(0~5세)의 추가보육희망률

단위 : %

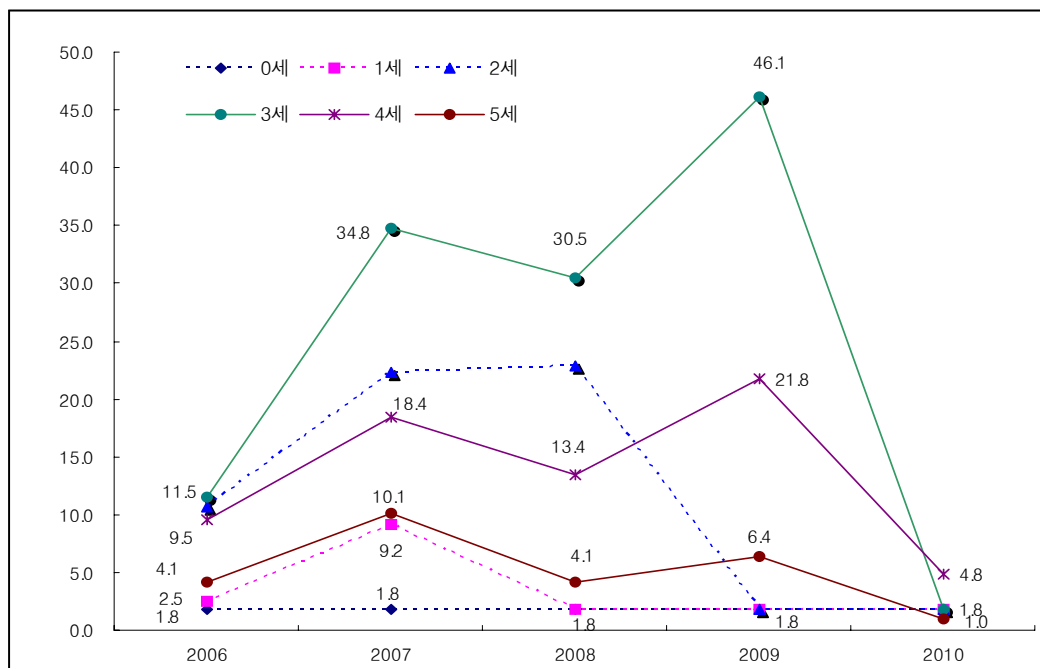
	0세	1세	2세	3세	4세	5세
2006	1.8	2.5	10.6	11.5	9.5	4.1
2007	1.8	9.2	22.3	34.8	18.4	10.1
2008	1.8	1.8	22.9	30.5	13.4	4.1
2009	1.8	1.8	1.8	46.1	21.8	6.4
2010	1.8	1.8	1.8	1.8	4.8	1.0

&lt;표 2&gt; 영유아(0~5세)의 누적 보육희망률

단위 : %

	0세	1세	2세	3세	4세	5세	초등학생
2002	2.05	9.52	22.33	31.73	30.33	23.73	1.01
2005	7.02	18.70	37.43	43.51	36.98	31.85	1.19
2006	8.82	21.20	48.03	55.01	46.48	35.95	1.79
2007	10.62	30.40	70.33	89.81	64.88	46.05	2.39
2008	12.42	32.20	93.23	100.00	78.28	50.15	2.99
2009	14.22	34.00	100.00	100.00	100.00	56.55	3.59
2010	16.02	35.80	100.00	100.00	100.00	57.55	4.19

&lt;그림 1&gt; 영유아(0~5세)의 추가 보육희망률



## 나. 자료원

- 본 연구에 사용된 자료는 다음과 같음.
  - 보육대상아동의 연령별 전망 : 통계청(2005), 「장래인구추계」.
  - 연령별 보육희망률 : 보건복지부(2002), 「2002년도 전국 보육실태조사 보고」.
  - 보육통계 : 여성가족부(2006), 「보육통계」.

## 2. 보육아동수요 추계

### 가. 보육대상 아동규모

- 출산률 저하 등의 이유로 2006년 이후 영유아는 물론 초등학생까지 보육대상 아동 수는 점차 감소할 것으로 추정됨. 영유아는 2006년 3,011,800명에서 5년 후인 2010년에 2,788,587명으로 223천명 이상 감소하며, 연령별로 연령이 높을수록 빠른 속도로 아동수가 감소되고 있음. 초등학생의 경우는 동기간 동안 영유아 보다 많은 651천명 이상 감소할 것으로 전망됨.

<표 3> 연령별 보육대상 아동규모 추이

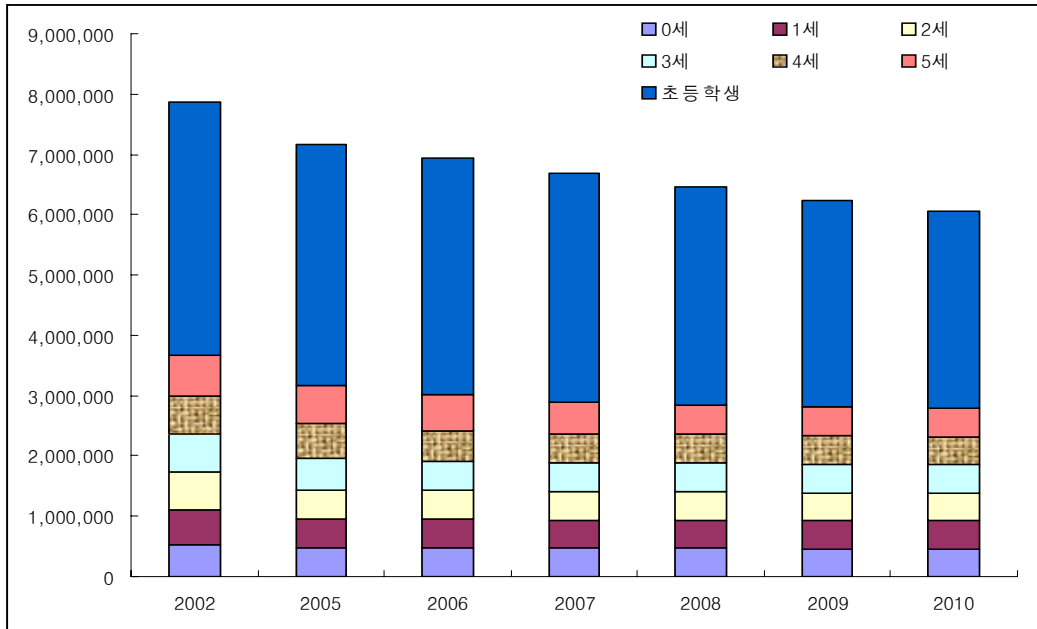
단위 : 명

		2002	2005	2006	2007	2008	2009	2010
영아	0세	519,192	479,102	473,986	469,477	466,246	463,728	460,774
	1세	597,642	478,115	475,927	470,851	466,377	463,172	460,675
	2세	616,506	479,029	477,020	474,841	469,778	465,317	462,121
	소계	1,733,340	1,436,246	1,426,933	1,415,169	1,402,401	1,392,217	1,383,570
유아	3세	623,428	513,930	478,184	476,189	474,016	468,963	464,513
	4세	641,232	594,759	513,034	477,360	475,376	473,210	468,167
	5세	670,876	613,603	593,649	512,070	476,471	474,497	472,337
	소계	1,935,536	1,722,292	1,584,867	1,465,619	1,425,863	1,416,670	1,405,017
초등학생 (6세~11세)		4,193,873	4,017,603	3,915,200	3,800,850	3,621,372	3,428,159	3,263,675

자료 : 통계청, 「장래인구추계」 (2005)



&lt;그림 2&gt; 연령별 보육대상 아동규모 추이



#### 나. 보육아동 수요주계

- 보육아동수요를 전망한 결과 보육대상 아동 수(0~11세)가 빠른 속도로 감소함에도 불구하고 보육시설 이용희망에 대한 잠정적 수요로 인해 2005년 989,390명이었던 보육아동은 2010년의 경우 1,954,180명으로 2배가량 증가할 것으로 전망됨. 보육대상별로 영유아 아동은 매년 크게 증가하여 2010년에 영아는 700,868명, 유아는 12,045,247명의 보육수요를 보일 것으로 보이임. 하지만 초등학생에 대한 방과 후 보육 보육수요는 2007년 이후 천천히 감소하여 2010년에는 2005년 수준인 48,785명의 규모를 보일 것으로 전망됨.

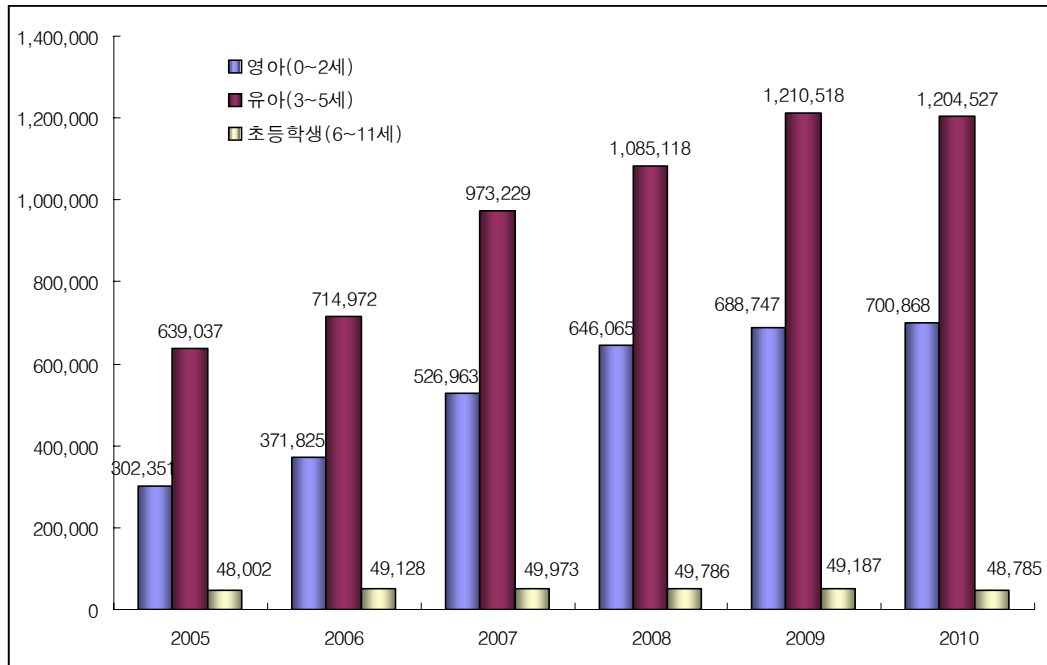
&lt;표 4&gt; 보육아동 수요추계

단위 : 명

	2005	2006	2007	2008	2009	2010
영유아(0~5세)	941,388	1,086,797	1,500,192	1,731,183	1,899,265	1,905,395
-영아(0~2세)	302,351	371,825	526,963	646,065	688,747	700,868
-유아(3~5세)	639,037	714,972	973,229	1,085,118	1,210,518	1,204,527
초등학생(6~11세)	48,002	49,128	49,973	49,786	49,187	48,785
계	989,390	1,135,925	1,550,165	1,780,969	1,948,452	1,954,180

주 : 2005년 통계는 실제 보육아동수임.

<그림 3> 보육아동 수요추계



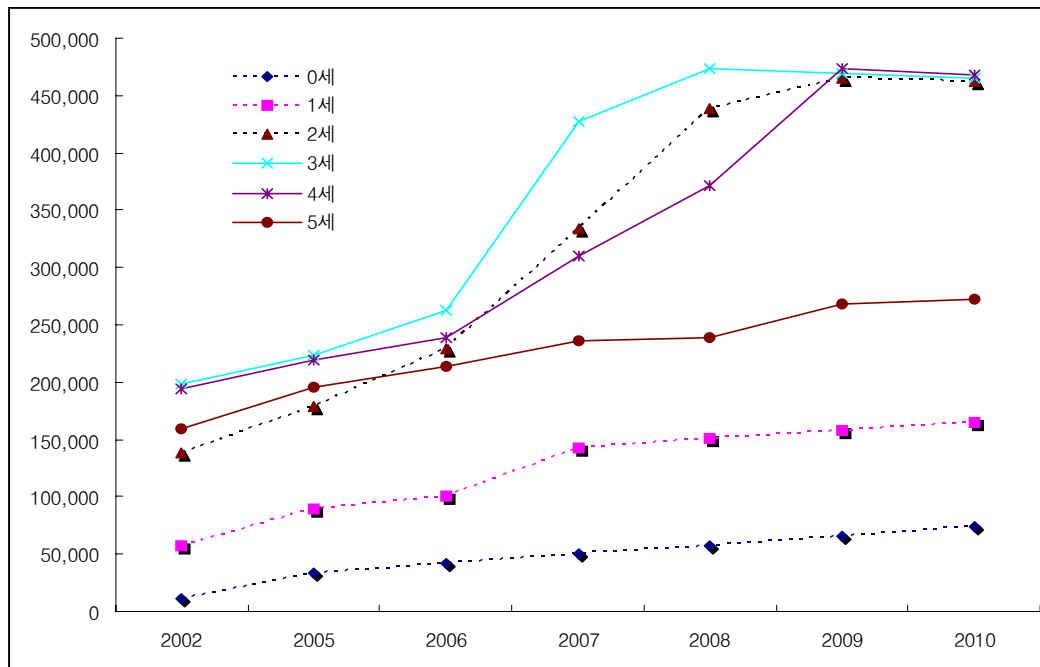
- 영유아 보육수요를 연령별로 보면, 2세 아동이 2005년 179,301명에서 2010년 462,121명으로 가장 큰 증가(282,820명)를 보일 것으로 전망되는 반면, 5세 아동은 동기간 동안 가장 낮은 76,392명(39.1%) 증가에 그칠 전망이다.

<표 5> 연령별 영유아(0~5세) 보육 수요추계

단위 : 명, %

	2005	2006	2007	2008	2009	2010	증가정도 (2010-2005)	
							아동수	증가비
0세	33,647	41,819	49,872	57,921	65,956	73,829	40,182	119.4
1세	89,403	100,892	143,134	150,169	157,474	164,917	75,514	84.5
2세	179,301	229,113	333,956	437,974	465,317	462,121	282,820	157.7
3세	223,628	263,065	427,681	474,016	468,963	464,513	240,885	107.7
4세	219,954	238,469	309,721	372,134	473,598	468,167	248,213	112.8
5세	195,455	213,439	235,827	238,968	268,345	271,847	76,392	39.1

&lt;그림 4&gt; 연령별 영유아(0~5세) 보육 수요추계



## [참고문헌]

- 김태홍·김난주(2003), 「우리나라 모성보호제도의 실시현황 분석과 개선방안」
- 금진호(1996), 「육아비용과 여성의 경제활동참여」
- 보건복지부(2002), 「2002년도 전국보육실태조사 보고」
- 여성가족부(2006), 「보육통계」
- 여성가족부(2005), 「2004년도 전국보육·교육 실태조사: 보육·교육 이용 및 육구 실태 조사 보고」
- 유희정 외(2003), 「보육사업의 공공화 및 다양화 실행방안 연구」
- 한국노동연구원(2005), 「중장기 인력수급 전망 : 2005~2020」
- 한국보건사회연구원(1997), 「지역별 보육수요와 정책방안」
- 한국행동과학연구소(1990), 「전국 탁아수요 및 부모의 요구조사 연구」
- 통계청(2005), 「장래인구추계」