

2005년 여성고용동향

주 재 선

한국여성개발원 전문연구원

(jjs2000@kwdi.re.kr)

1. 여성의 경제활동의 추이

- ❖ 여성 경제활동인구
- ❖ 여성 취업자
- ❖ 여성 실업자
- ❖ 여성 비경제인구

2. 여성 근로조건과 노동이동

- ❖ 임금
- ❖ 노동시간
- ❖ 노동이동

3. 부록

목 차

1. 여성의 경제활동의 추이

가. 여성 경제활동인구	1
나. 여성 취업자	9
다. 여성실업자	14
라. 여성 비경제활동인구	17

2. 여성 근로조건과 노동이동

가. 임금	19
나. 노동시간	21
다. 노동이동	23

3. 부표

[참고자료]

- 통계청, 「경제활동인구조사」 (각년도, kosis db)
- 노동부, 「매월노동통계조사」 (각년도, 노동통계 db)

표목차

<표 1> 15세 이상 인구 및 경제활동인구	3
<표 2> 연령별 여성의 경제활동인구	4
<표 3> 교육정도별 경제활동인구	5
<표 4> 혼인상태별 경제활동인구	6
<표 5> 경제활동참가율 추이	7
<표 6> 연령별 경제활동참가율	8
<표 7> 교육정도별 경제활동참가율	8
<표 8> 시도별 경제활동참가율	9
<표 9> 연도별 취업자	10
<표 10> 연령계층별 취업자	12
<표 11> 산업별 여성취업자	13
<표 12> 직업별 여성취업자	14
<표 13> 취업시간별 여성취업자	15
<표 14> 성별 실업자 추이	15
<표 15> 지역별 여성실업자(실업률)	16
<표 16> 교육정도별 실업자(실업률) 추이	17
<표 17> 연도별 비경제활동인구	18
<표 18> 연도별 구직단념자	19
<표 19> 성별 임금수준 및 추이	20
<표 20> 산업별 여성의 월평균 임금	21
<표 21> 사업체 규모별 월평균임금 수준 및 추이	22
<표 22> 월평균 노동시간 및 근로일수	22
<표 23> 산업별 여성 근로일수 및 시간	23
<표 24> 규모별 여성근로일수 및 시간	24
<표 25> 월별 여성의 노동이동	25
<표 26> 산업별 월평균 여성의 노동이동	26

그림목차

<그림 1> 연령별 여성경제활동인구의 증가정도	5
<그림 2> 시도별 경제활동참가율	8
<그림 3> 전년대비('05-'04) 종사상지위별 취업자의 증감정도	10
<그림 4> 지역별 전년대비 여성실업자의 증감	16
<그림 5> 활동상태별 여성비경제활동인구	18
<그림 6> 월별 여성채용초과 분포	24

■ 2005년 여성고용동향 요약

가. 여성의 경제활동

- 여성경제활동인구는 2005년 9,860천명으로 전년대비 170천명(1.8%) 증가
 - 전년대비 여성은 170천명, 남성은 156천명 증가
 - 연령별로 50대, 교육정도별 전문대졸 이상 졸업자의 증가가 뚜렷함.
- 여성경제활동참가율 50.1%로 전년대비 0.2%p 증가
 - 연령별로 25~29세, 50~54세의 경제활동참가율 크게 증가
 - 교육정도별로 고졸 이상은 증가하고 중졸이하는 감소함
 - 지역별로 울산여성 43.5%로 가장 낮고, 제주여성 6.6%로 가장 높음
- 여성취업자 9,526천명으로 전년대비 162천명(1.7%) 증가
 - 비농가 여성은 증가하고 농가여성 취업자는 감소함.
 - 증가된 여성취업자의 대부분은 상용근로자(전년대비 150천명)로 나타남
 - 3차 산업 여성취업자 증가하고 1~2차 산업 여성취업자는 크게 감소함
 - 36시간미만 취업자 89천명 증가함
- 여성실업자 334천명으로 전년대비 8천명(2.5%) 증가
 - 성별로 여성은 고졸, 남성은 전문대졸 실업자 증가정도가 큼.
 - 여성실업률은 3.7%로 전년과 동일하며, 남성 실업률은 4.0%로 나타남.
 - 지역별로 여성실업률 경기, 서울, 충남, 경남, 광주 지역 증가하고 이외 지역은 감소함.
- 구직단념자 약간 증가
 - 2005년 여성구직단념자는 54천명으로 전년대비 7천명(14.9%) 증가함.

나. 여성의 근로조건과 노동이동

○ 여성의 월평균임금 남성의 62.2%

- 2005년 여성의 월평균임금(=정액+초과+특별급여/12)은 1,723천원으로 남성근로자의 62.2%를 받고 있음.
- 전년대비 여성임금은 7.3%, 남성임금은 6.3% 증가함.
- 산업별로 운수업 임금의 상승률이 전년대비 17.6%로 가장 높게 나타났고 교육 서비스업이 0.8%로 가장 낮음
- 500인 이상 사업체 여성임금은 5~9인 사업체 여성임금의 1.76배로 나타남.

○ 여성의 월평균 노동시간 190.4시간으로 전년대비 2.5시간 감소

- 산업별로 숙박 및 음식업이 208.9시간으로 가장 길고 금융 및 보험업이 169.8시간으로 가장 짧음.
- 규모별로 500인 이상 사업체의 여성이 월평균 181.8시간으로 가장 짧게 일함.

○ 노동이동 가장 많은 달은 3월

- 노동이동이 가장 많은 달은 3월로 64,392명과 61,680명의 근로자가 각각 채용되고 퇴직함.
- 초과채용(=채용자 - 퇴직자)이 가장 낮은 달은 2월로 -10,300명으로 나타났고 9월은 3,524명으로 초과채용이 가장 많은 달로 나타남.
- 노동이동이 가장 높은 산업은 사업서비스업으로 월평균 채용(6,694명)과 퇴직(6,412명)자 수가 가장 많이 일어난 산업임.

1. 여성의 경제활동 추이 및 특징

가. 여성경제활동인구

■ 경제활동인구

여자경제활동인구는 9,860천명으로 전년대비 170천명(1.8%) 증가

- 여성경제활동인구는 2005년 9,860천명으로 전년대비 170천명이 증가한 것으로 타남.
- 2005년 우리나라 경제활동인구는 23,743천명이며, 전년대비 326천명(1.4%)이 증가하였음.
- 성별로 증가정도를 보면 여성은 170천명(1.8% ↑)이고 남성은 155천명(1.1% ↑)으로 여성이 남성에 비해 높은 증가율을 보임.

<표 1> 15세 이상 인구 및 경제활동인구

(단위: 천명, %)

	2000	2001	2002	2003	2004	2005	전년대비	
							증감	증감율
○ 15세 이상 인구	36,186	36,579	36,963	37,340	37,717	38,300	583	1.5
여 자	18,664	18,859	19,042	19,220	19,405	19,683	278	1.4
남 자	17,522	17,720	17,921	18,119	18,312	18,616	304	1.7
○ 경제활동인구	22,134	22,471	22,921	22,957	23,417	23,743	326	1.4
여 자	9,101	9,299	9,486	9,418	9,690	9,860	170	1.8
남 자	13,034	13,172	13,435	13,539	13,727	13,883	156	1.1
○ 비경제활동인구	14,052	14,108	14,042	14,383	14,300	14,557	257	1.8
여 자	9,564	9,560	9,556	9,803	9,716	9,823	107	1.1
남 자	4,488	4,548	4,486	4,580	4,584	4,734	150	3.3

40세 이상 여성경제활동인구는 증가하고 40세 미만은 감소함

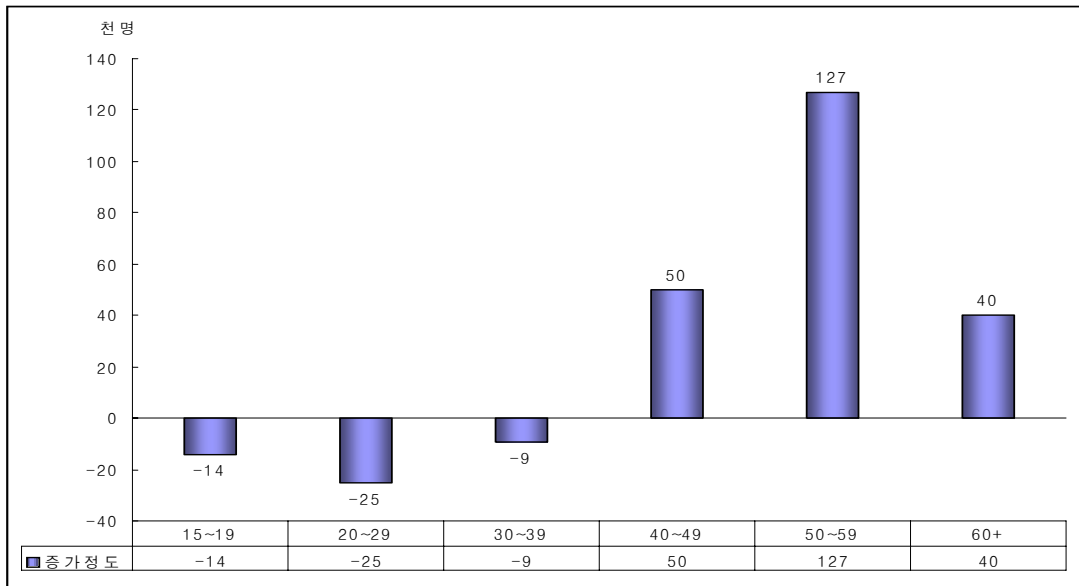
- 연령계층별로 보면 40세 이상 여성경제활동인구는 증가하고 40세 미만은 감소함.
- 전년대비 가장 많은 증가를 보인 연령계층은 50대로 총 127천명(9.7% ↑)이고 20대의 경제활동인구가 -25천명(-5.9% ↓)으로 가장 많이 감소됨.
 - 경제활동인구가 증가된 연령계층은 40대 50천명(2.0% ↑), 50대 127천명(9.7% ↑), 60세 이상 40천명(4.0% ↑)이고, 경제활동인구가 감소된 연령계층은 15~19세 -14천명(-8.5% ↓), 20대 -25천명(-5.9% ↓), 30대 -9(-0.4% ↓)천명으로 나타남.
 - 남성의 경우 여성의 경제활동 증감형태와 비슷한 형태를 가지나, 여성에 비해 40세 이상 많은 증가를 보인 반면 미만 연령에서 감소 또한 커서, 전반적인 경제활동증가는 여성이 약간 높은 것으로 나타남.

<표 2> 연령별 여성의 경제활동인구

(단위: 천명, %)

		2004	2005	전년대비	
				증감	증감율
15~19	여	165	151	-14	-8.5
	남	135	127	-8	-5.9
20~29	여	2,387	2,362	-25	-1.0
	남	2,303	2,196	-107	-4.6
30~39	여	2,279	2,270	-9	-0.4
	남	4,099	4,063	-36	-0.9
40~49	여	2,555	2,605	50	2.0
	남	3,799	3,864	65	1.7
50~59	여	1,305	1,432	127	9.7
	남	2,107	2,261	154	7.3
60+	여	1,000	1,040	40	4.0
	남	1,285	1,373	88	6.8

<그림 1> 연령별 여성경제활동인구의 증가정도



전문대졸 이상 여성경제활동인구 큰 폭 증가

○ 전문대졸이상 여성경제활동인구가 큰 폭으로 증가함.

- 2005년 전문대졸 이상 여성경제활동인구는 총 2,731천명으로 전년대비 140천명 증가함.
- 전년대비 여성의 경제활동은 고졸 23천명(0.6% ↑), 전문대졸 94천명(9.1% ↑), 대졸이상 92천명(6.1% ↑), 증가했고 초졸 이하와 중졸 여성의 경우 각각 -16천명(0.9% ↓), -22천명(1.6% ↓) 감소한 것으로 나타남.

<표 3> 교육정도별 경제활동인구

(단위: 천명, %, 전년대비)

		2004	2005	전년대비	
				증 감	증감률
초졸이하	여 자	1,852	1,836	-16	-0.9
	남 자	1,294	1,261	-33	-2.6
중 졸	여 자	1,274	1,252	-22	-1.7
	남 자	1,492	1,465	-27	-1.8
고 졸	여 자	4,019	4,042	23	0.6
	남 자	6,190	6,221	31	0.5
전문대졸	여 자	1,032	1,126	94	9.1
	남 자	1,221	1,269	48	3.9
대졸이상	여 자	1,513	1,605	92	6.1
	남 자	3,530	3,667	137	3.9

기혼여성 경제활동인구 전년대비 135천명(1.9%) 증가

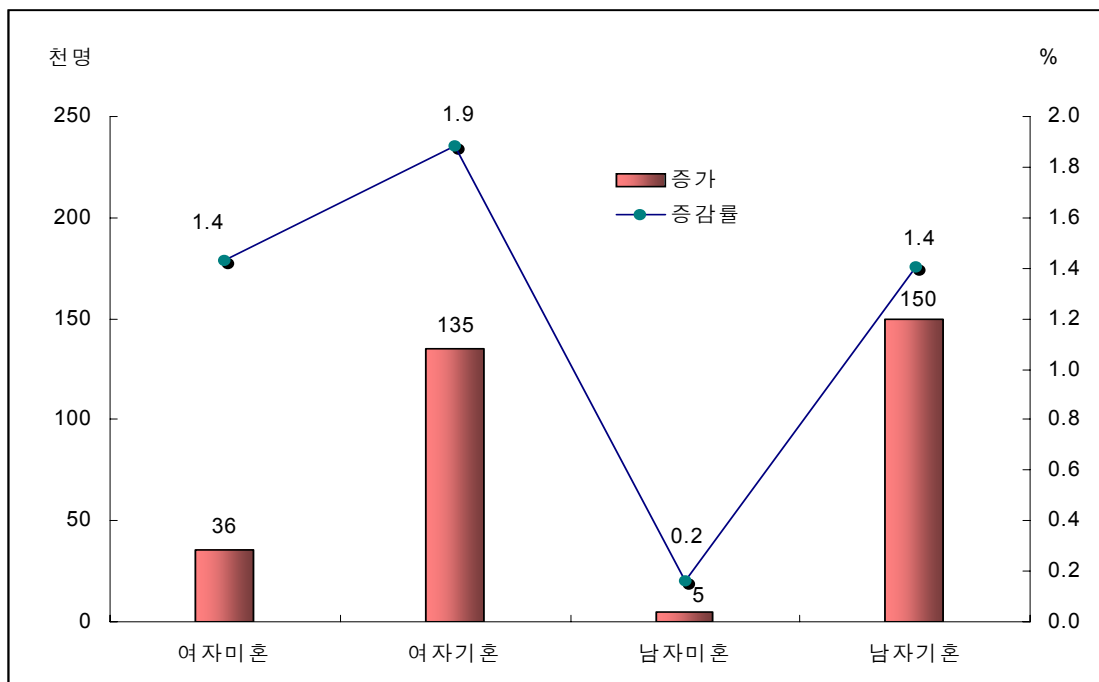
- 혼인상태별로 보면 기혼의 증가가 미혼보다 크게 나타남
 - 기혼여성 경제활동인구는 7,306천명으로 전년대비 135천명(1.9% ↑) 증가했고 기혼 남성의 경우는 10,822천명으로 150천명(1.4% ↑) 증가함.
 - 반면 미혼의 경우 전년대비 여성은 36천명, 남성은 5천명이 증가함.

<표 4> 혼인상태별 경제활동인구

(단위: 천명, %, 전년대비)

		2004	2005	전년대비	
				증 감	증감률
여자	미 혼	2,518	2,554	36	1.4
	기 혼	7,171	7,306	135	1.9
	소 계	9,690	9,860	170	1.8
남자	미 혼	3,056	3,061	5	0.2
	기 혼	10,672	10,822	150	1.4
	소 계	13,727	13,883	156	1.1

<그림 2> 혼인상태별 경제활동인구의 증감



■ 경제활동참가율

여성경제활동참가율은 50.1%로 전년대비 0.2%p 증가

- 2005년 여성의 경제활동참가율은 50.1%로 전년대비 0.2%p 증가하였음.
- 여성의 경제활동참가율은 2000년 48.8%에서 점차 상승하여 2005년 50.1%로 15세 이상 인구 중 절반을 약간 넘는 비율이 경제활동을 하는 것으로 나타남.
- 반면 남성은 전년에 비해 -0.4%p 하락한 74.6%가 경제활동을 하고 있음.

<표 5> 경제활동참가율 추이

(단위: %, %p)

	2000	2001	2002	2003	2004	2005	전년대비 (%p)
○ 경제활동참가율	61.2	61.4	62.0	61.5	62.1	62.0	0.1
여 자	48.8	49.3	49.8	49.0	49.9	50.1	0.2
남 자	74.4	74.3	75.0	74.7	75.0	74.6	-0.4

25~29세와 50~54세 연령계층의 여성경제활동참가율 크게 증가

- 연령계층별로 보면 25~29세와 35~54세에서 0.1%p~2.2%p 가량 상승한 반면, 이외 계층에서는 -0.2%p ~ -0.8%p가량 하락하였음.
- 연령계층별로 25~29세와 50~54세의 경제활동참가율이 높아 각각 2.2%p, 2.1%p의 상승을 보였음.
- 반면 남성의 경우 여성과 달리 60세 이상을 제외하고 모든 연령계층에서 하락을 보였음.

<표 6> 연령별 경제활동참가율

(단위: 천명, %, %p)

	2004		2005		전년대비(%p)	
	여자	남자	여자	남자	여자	남자
계	49.9	75.0	50.1	74.6	0.2	-0.4
15 - 19세	11.1	8.6	10.3	8.0	-0.8	-0.6
20 - 24세	62.8	52.1	62.6	49.8	-0.2	-2.3
25 - 29세	63.9	82.4	66.1	80.9	2.2	-1.5
30 - 34세	50.4	94.0	50.2	93.5	-0.2	-0.5
35 - 39세	58.9	95.2	59.0	95.2	0.1	0.0
40 - 44세	65.5	94.9	65.6	94.7	0.1	-0.2
45 - 49세	62.7	92.6	63.1	92.5	0.4	-0.1
50 - 54세	56.2	89.5	58.3	89.2	2.1	-0.3
55 - 59세	49.5	80.8	49.1	80.8	-0.4	0.0
60세 이상	28.3	49.7	28.1	49.8	-0.2	0.1

고졸 이상 여성경제활동참가율 증가하고 중졸이하는 감소

- 전년대비 고졸이상 여성 경제활동참가율은 증가하고 중졸이하는 감소한 것으로 나타남.
 - 여성경제활동참가율은 고졸 0.3%p, 전문대졸 0.5%p, 대졸이상 0.2%p 증가했고, 초졸 이하 -0.6%p, 중졸 -0.2%p 감소했음.
- 남성의 경우 대졸 이상(0.2%p ↑)을 제외하고 전문대졸 이하에서 경제활동참가율 모두 감소함.
 - 대졸이상 0.2% 증가했고 초졸이하 -1.6%, 중졸 -1.0%, 고졸 -0.5%, 전문대졸 -0.6%는 감소.

<표 7> 교육정도별 경제활동참가율

(단위: %, 전년대비)

	2004		2005		전년대비(%p)	
	여자	남자	여자	남자	여자	남자
계	49.9	75.0	50.1	74.6	0.2	-0.4
초졸 이하	39.5	58.7	38.9	57.1	-0.6	-1.6
중졸	41.1	52.5	40.9	51.5	-0.2	-1.0
고졸	53.1	77.9	53.4	77.4	0.3	-0.5
전문대졸	67.0	91.3	67.5	90.7	0.5	-0.6
대학교졸 이상	60.1	88.8	60.3	89.0	0.2	0.2

울산여성 43.5%로 가장 낮고 제주여성 63.6%로 가장 높아

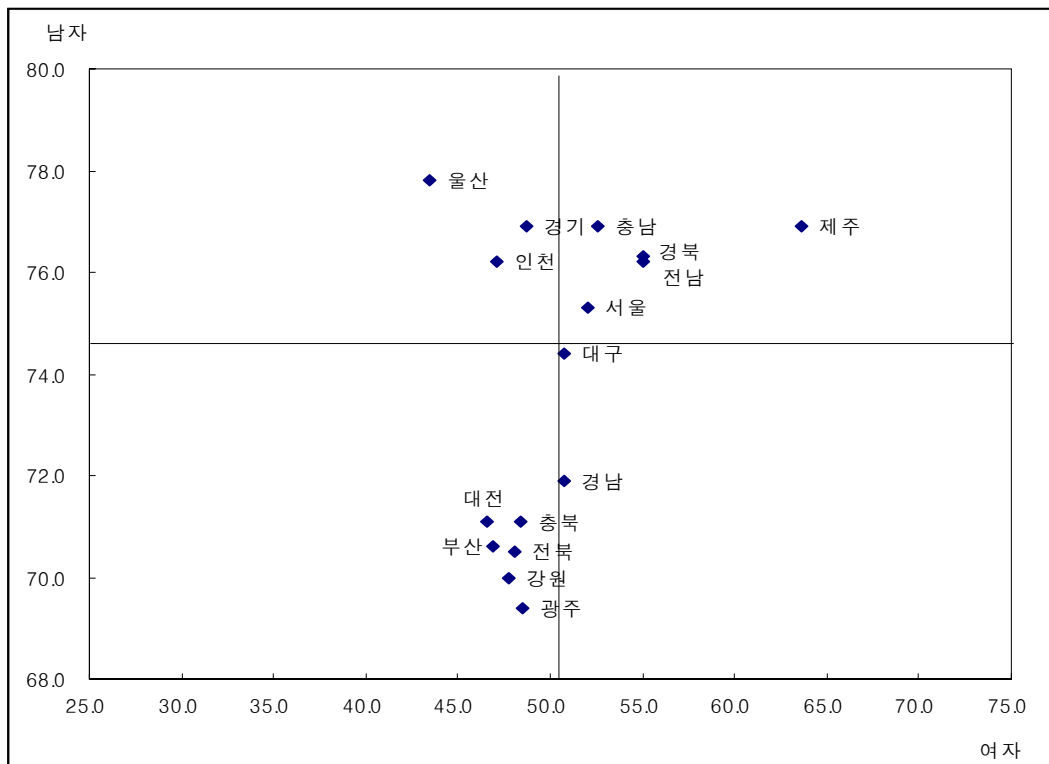
- 제주여성의 경제활동참가율이 63.6%로 가장 높고 울산여성이 43.5%로 가장 낮게 나타남.
- 여성의 경제활동참가율이 전국평균(50.1%)에 비해 높은 지역은 서울(52.0%), 대구(50.8%), 충남(52.6%), 전남(55.0%), 경북(55.0%), 경남(50.1%), 제주(63.6%)로 나타남.
- 반면 부산(46.9%), 인천(47.1%), 광주(48.5%), 대전(46.6%), 울산(43.5%), 경기(48.7%), 강원(47.8%), 충북(48.4%), 전북(48.1%)은 전국평균보다 낮은 지역으로 나타남.

<표 8> 시도별 경제활동참가율

(단위 : %)

	서울	부산	대구	인천	광주	대전	울산	경기	강원	충북	충남	전북	전남	경북	경남	제주
여자	52.0	46.9	50.8	47.1	48.5	46.6	43.5	48.7	47.8	48.4	52.6	48.1	55.0	55.0	50.8	63.6
남자	75.3	70.6	71.9	76.2	69.4	71.1	77.8	76.9	70.0	71.1	76.9	70.5	76.2	76.3	74.4	76.9

<그림 2> 시도별 경제활동참가율



- 여성경제활동참가율 높은 지역이 남성경제활동참가율도 높게 나타나고 있음
 - 여성경제활동참가율이 높은 서울, 충남, 전남, 경북, 제주의 남성경제활동참가율은 각각 75.3%, 76.9%, 76.2%, 76.3%, 76.9%로 전국평균 74.6%보다 높게 나타남.

나. 여성취업자

■ 취업자 추이

여성취업자는 9,526천명으로 전년대비 162천명(1.7%)증가

- 2003년 감소했던 여성취업자는 이후 점차 증가하여 2005년 현재 9,526천명을 보임.
- 2000년 8,769천명, 2001년 8,991천명, 2002년 9,225천명, 2003년 9,108천명, 2004년 9,364천명, 2005년 9,526천으로 2003년 이후 점차 증가 추이를 보임.
- 지역별로는 비농가 여성의 취업자는 전년대비 184천명으로 크게 증가한 반면, 농가 여성의 경우 오히려 22천명 감소한 것으로 나타남.
- 성별로 보면, 비농가 여성이 전년대비 184천명 증가하여 가장 많은 증가를 보였고, 비농가 남자 139천명, 농가남자가 -2천명, 농가여자가 -22천명 순으로 증감을 보였음.

<표 9> 연도별 취업자

(단위: %, 전년대비)

	2000	2001	2002	2003	2004	2005	전년대비	
							증감	증감률
계	21,156	21,572	22,169	22,139	22,557	22,856	299	1.3
남자	12,387	12,581	12,944	13,031	13,193	13,330	137	1.0
여자	8,769	8,991	9,225	9,108	9,364	9,526	162	1.7
농가	2,505	2,448	2,398	2,272	2,130	2,105	-25	-1.2
농가남자	1,311	1,285	1,252	1,200	1,120	1,118	-2	-0.2
농가여자	1,195	1,162	1,146	1,072	1,010	988	-22	-2.2
비농가	18,650	19,125	19,771	19,867	20,428	20,751	323	1.6
비농가남자	11,076	11,296	11,693	11,831	12,074	12,213	139	1.2
비농가여자	7,574	7,829	8,079	8,036	8,354	8,538	184	2.2

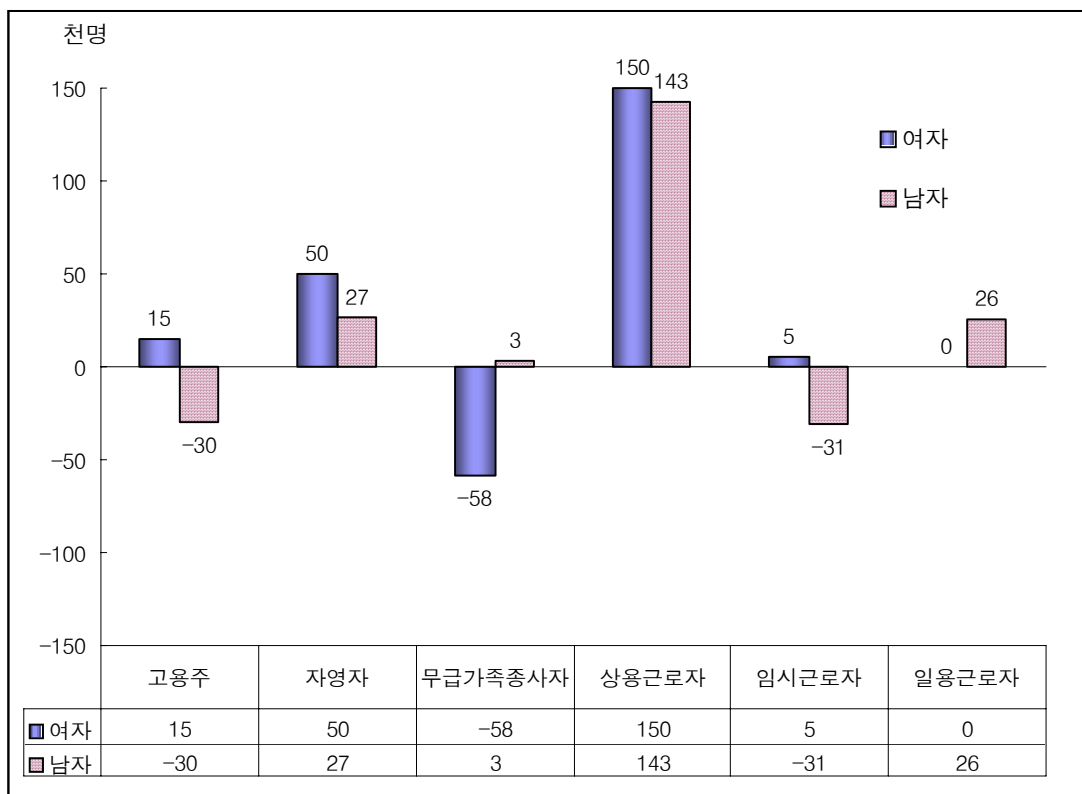
■ 종사상지위, 연령별

여성취업자 증가 - 상용근로자의 증가가 주원인

- 상용근로자의 증가가 여성취업자 증가의 주요 원인
 - 여성취업자의 종사상지위를 보면 전년대비 상용근로자가 150천명, 자영자가 50천명, 고용주가 15천명, 임시근로자가 5천명 증가한 것으로 나타났고, 무급가족종사자의 경우는 전년대비 58천명 감소한 것으로 나타남.
- 종사상지위에 따른 취업자의 증감형태는 남녀가 다르게 나타남.
 - 남녀의 종사상지위별 증감형태를 비교해 보면, 상용근로자와 자영자는 남녀 모두 증가한 것으로 나타나지만 고용주, 무급가족종사자, 임시근로자의 경우 여성 취업자는 증가한 반면, 남성취업자는 감소한 것으로 나타남.

<그림 3> 전년대비('05-'04) 종사상지위별 취업자의 증감정도

(단위 : 천명, %)



■ 연령별

50대 여성취업자 전년대비 142천명 증가, 20대 여성 -25천명 감소

- 연령별로 여성 취업자는 40대 이상에서 증가, 이외 연령대에서는 감소
 - 연령별로 50대 취업자 수가 가장 많이 늘어 전년대비 124천명(9.7%) 증가했고 20대 취업자가 25천명 하락하여 가장 많은 감소를 보였음.
 - 연령별로 40대(46천명), 50대(124천명), 60세 이상(41천명)에서 여성취업자 수가 증가한 반면, 15~19세(-10천명), 20대(-25천명), 30대(-15천명)에서는 감소했음.

<표 10> 연령계층별 취업자

(단위 : 천명, %)

		2004	2005	전년대비	
				증감	증감률
15 - 19세	여자	143	133	-10	-7.0
	남자	115	110	-5	-4.3
20 - 29세	여자	2,233	2,208	-25	-1.1
	남자	2,088	1,998	-90	-4.3
30 - 39세	여자	2,215	2,200	-15	-0.7
	남자	3,966	3,922	-44	-1.1
40 - 49세	여자	2,498	2,544	46	1.8
	남자	3,708	3,760	52	1.4
50 - 59세	여자	1,283	1,407	124	9.7
	남자	2,051	2,193	142	6.9
60세이상	여자	993	1,034	41	4.1
	남자	1,265	1,347	82	6.5
계	여자	9,364	9,526	162	1.7
	남자	13,193	13,330	137	1.0

■ 산업별

사회간접자본 및 기타서비스업(3차 산업) 취업자 수 크게 증가

- 사회간접자본 및 기타서비스업의 3차 산업의 여성취업자 수는 증가하고 농림어업과 광공업 등의 1,2차 산업 여성취업자는 감소함.
 - 전년대비 농림어업(-16천명), 제조업(-80천명), 도소매 및 소매업(-41천명), 건설업(-4천명), 숙박 및 음식점업(-2천명) 등의 산업은 여성취업자가 감소했고 이외 산

업은 증가한 것으로 나타남.

- 사업서비스업에서 69천명으로 여성취업자 증가가 가장 컸으며, 보건 및 사회복지사업(56천명), 교육 서비스업(55천명) 등은 전년대비 여성취업자의 증가가 높은 산업으로 나타남.

<표 11> 산업별 여성취업자

(단위 : 천명, %)

	2004	2005	전년대비	
			증감	증감률
농림어업	866	850	-16	-1.8
광공업	1494	1415	-80	-5.3
제조업	1493	1413	-80	-5.4
사회간접자본 및 기타서비스업	7004	7261	258	3.7
전기,가스 및 수도사업	13	13	0	-3.0
건설업	162	158	-4	-2.4
도매 및 소매업	1795	1755	-41	-2.3
숙박 및 음식점업	1421	1419	-2	-0.1
운수업	104	112	8	7.3
통신업	79	89	10	12.9
금융 및 보험업	374	376	2	0.6
부동산 및 임대업	139	157	18	12.7
사업서비스업	451	520	69	15.3
공공행정, 국방 및 사회보장 행정	213	239	26	12.0
교육서비스업	991	1046	55	5.5
보건 및 사회복지사업	419	475	56	13.4
오락, 문화 및 운동관련 서비스업	173	200	27	15.8
기타 공공, 수리 및 개인서비스업	540	570	30	5.6
가사서비스업	121	126	5	3.7
국제 및 외국기관	7	6	0	-3.0
전 체	9364	9526	162	1.7

■ 직업별

전문가, 사무종사자 여성취업자 증가하고 판매, 기능원 종사 여성취업자 감소

- 직업별로는 전문가, 사무종사자, 서비스 종사자, 단순 노무종사자에 종사하는 여성취업자가 크게 증가함.
- 직업별로 판매종사자(-44천명), 기능원 및 관련 종사자(-36천명)의 여성취업자는 감소하고 이외 직종에서는 증가함.

- 전년대비 여성취업자가 크게 증가된 직종은 전문가(74천명), 사무종사자(72천명), 서비스 종사자(62천명) 등이며, 의회의원, 고위임직원 및 관리자는 5천명 증가하여 전년대비 증가율이 12.5%로 가장 높게 나타났다.

<표 12> 직업별 여성취업자

(단위 : 천명, %)

	2004	2005	전년대비	
			증감	증감률
의회의원, 고위임직원 및 관리자	40	45	5	12.5
전문가	786	860	74	9.4
기술공 및 준전문가	756	764	8	1.1
사무 종사자	1,582	1,654	72	4.6
서비스 종사자	2,006	2,068	62	3.1
판매 종사자	1,493	1,449	-44	-2.9
농업, 임업 및 어업숙련 종사자	764	765	1	0.1
기능원 및 관련 기능 종사자	424	388	-36	-8.5
장치,기계조작 및 조립 종사자	345	349	4	1.2
단순 노무 종사자	1,168	1,183	15	1.3
계	9,364	9,526	162	1.7

■ 취업시간별

36시간미만의 취업자 89천명 증가 - 증가된 취업자의 54.9%

- 전년대비 증가된 162천명의 여성취업자 중 89천명의 취업자는 36시간미만 취업자로 나타남.
- 전년대비 18시간미만과 18~35시간 취업여성은 각각 39천명과 50천명 증가하여 총 89천명이 주 36시간미만 일한 취업자로 나타남.
- 시간대별로 보면 36~44시간대가 전년대비 130천명으로 가장 많은 증가를 보였고, 주 45~53시간대 취업자(40천명↓)가 가장 많은 하락을 보였음.

<표 13> 취업시간별 여성취업자

(단위 : 천명, %)

	2004	2005	전년대비	
			증감	증감률
36시간미만	1,507	1,596	89	5.9
1-17시간	431	470	39	9.0
18-35시간	1,076	1,126	50	4.6
36시간 이상	7,705	7,773	68	0.9
36-44시간	2,486	2,616	130	5.2
45-53시간	2,289	2,249	-40	-1.7
54시간 이상	2,930	2,908	-22	-0.8
일시휴직자	152	157	5	3.3
계	9,364	9,526	162	1.7

다. 여성실업자

■ 실업자 및 실업률

여성실업자는 334천명으로 전년대비 8천명(2.5%)증가

- 2005년 여성실업자는 334천명으로 전년대비 8천명 증가한 것으로 나타남.
- 성별로 보면 여성은 334천명으로 전년대비 8천명 증가했고 남성은 이보다 많은 19천명 증가한 553천명이 실업자였음.
- 여성실업률은 3.7%로 전년과 동일했고 남성 실업률은 전년대비 0.1%p 증가함.

<표 14> 성별 실업자 추이

(단위 : 천명, (%p), %)

	2000	2001	2002	2003	2004	2005	전년대비	
							증감	증감률
○ 실업자	979	899	752	818	860	887	27	3.1
여 자	332	308	261	310	326	334	8	2.5
남 자	647	591	491	508	534	553	19	3.6
○ 실업률	4.4	4.0	3.3	3.6	3.7	3.7	(0.0)	-
여 자	3.6	3.3	2.8	3.3	3.4	3.4	(0.0)	-
남 자	5.0	4.5	3.7	3.8	3.9	4.0	(0.1)	-

- 전년대비 서울, 광주, 경기, 충남, 경남 지역의 여성실업자는 증가하고 이외 지역의 여성실업자는 감소함.
- 지역별로 보면 경기도가 전년대비 13천명으로 가장 많이 증가했고 서울 8천명, 충남 3천명, 경남 2천명, 광주 1천명 등의 지역에서 실업자가 약간 증가함.
 - 2005년 전국평균 여성실업률(3.4%)보다 높은 지역을 보면, 광역시의 경우 부산(3.2%)을 제외하고 이외 지역은 모두 전국평균 보다 높은 반면, 도의 경우 경기도만이 전국평균에 비해 높게 나타났음.

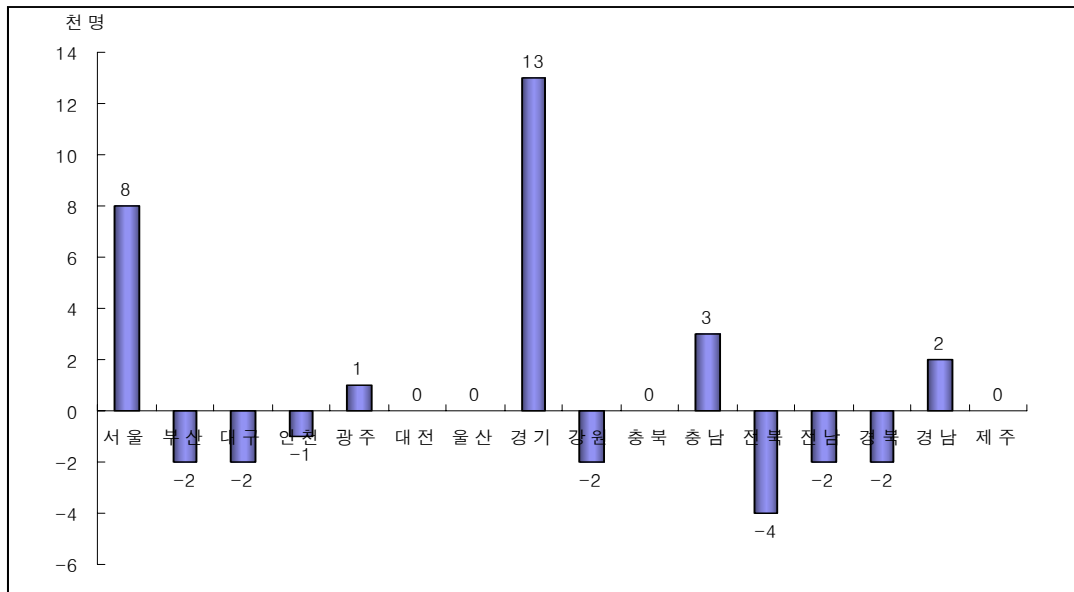
<표 15> 지역별 여성실업자(실업률)

(단위 : 천명, (%p), %)

	2004	2005	전년대비	
			증감	증감률
서울	91(4.3)	99(4.6)	8(0.3)	8.8
부산	25(3.6)	23(3.2)	-2(-0.4)	-8.0
대구	22(4.2)	20(3.7)	-2(-0.5)	-9.1
인천	20(4.1)	19(4.0)	-1(-0.1)	-5.0
광주	9(3.5)	10(3.6)	1(0.1)	11.1
대전	12(4.3)	12(4.3)	0(0.0)	0.0
울산	7(4.1)	7(3.8)	0(-0.3)	0.0
경기	68(3.4)	81(3.9)	13(0.5)	19.1
강원	7(2.5)	5(1.7)	-2(-0.8)	-28.6
충북	7(2.4)	7(2.2)	0(-0.2)	0.0
충남	8(2.1)	11(2.8)	3(0.7)	37.5
전북	9(2.5)	5(1.4)	-4(-1.1)	-44.4
전남	9(2.1)	7(1.8)	-2(-0.3)	-22.2
경북	13(2.1)	11(1.7)	-2(-0.4)	-15.4
경남	14(2.2)	16(2.5)	2(0.3)	14.3
제주	3(2.3)	3(1.8)	0(-0.5)	0.0
전체	326(3.4)	334(3.4)	8(0.0)	2.5

주 : ()는 실업률 임.

<그림 4> 지역별 전년대비 여성실업자의 증감



■ 교육정도별

여자는 고졸, 남자는 전문대졸 실업자 크게 증가

- 교육정도별로 보면 여성실업자는 고졸에서, 남자는 전문대졸에서 전년대비 실업자 증가가 뚜렷했음.
- 2005년 여성고졸 실업자는 177천명으로 전년대비 11천명 증가했고, 전문대졸 남성은 전년대비 10천명 증가한 63천명이 실업자로 나타남.
- 반면 중졸여성, 대졸여성의 경우 전년대비 각각 6천명과 2천명의 실업자가 감소한 것으로 나타남.

<표 16> 교육정도별 실업자(실업률) 추이

(단위 : 천명,%)

		2004	2005	전월대비	
				증감	증감률
초졸이하	여자	23(1.3)	26(1.4)	3	13.0
	남자	35(2.7)	38(3.0)	3	8.6
중졸	여자	33(2.6)	27(2.2)	-6	-18.2
	남자	57(3.8)	62(4.2)	5	8.8
고졸	여자	166(4.1)	177(4.4)	11	6.6
	남자	294(4.7)	295(4.7)	1	0.3
전문대졸	여자	52(5.0)	54(4.8)	2	3.8
	남자	53(4.4)	63(5.0)	10	18.9
대졸이상	여자	52(3.4)	50(3.1)	-2	-3.8
	남자	95(2.7)	95(2.6)	0	0.0

라. 여성비경제활동인구

■ 비경제활동인구 추이

여성비경제활동인구는 9,823천명으로 전년대비 107천명(1.1%)증가

- 전년대비 여성비경제활동인구는 107천명, 남성비경제활동인구는 150천명 증가한 것으로 나타남.
- 여성의 비경제활동인구는 9,823천명으로 남성 비경제활동인구(4,734천명)의 2배 이상으로 나타남.
- 하지만 전년대비 증가된 비경제활동인구를 보면 남성은 여성보다 43천명 더 많은 150천명이 증가한 것으로 나타남.

<표 17> 연도별 비경제활동인구

(단위: %, 전년대비)

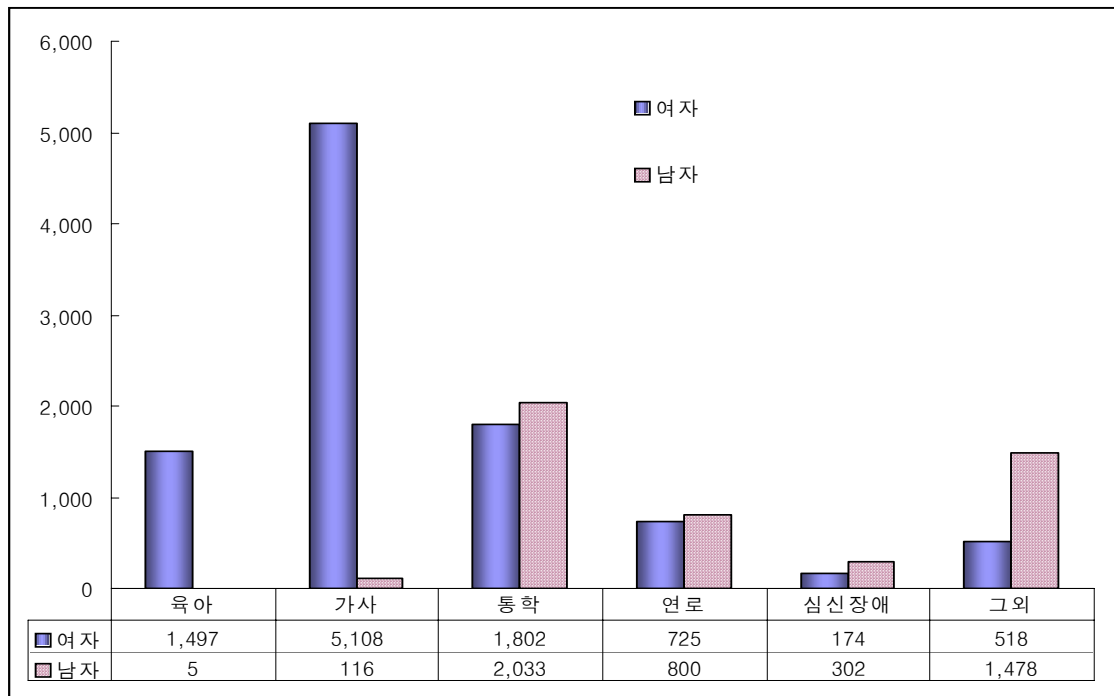
	2000	2001	2002	2003	2004	2005	전년대비	
							증감	증감률
계	14,052	14,108	14,042	14,383	14,300	14,557	257	1.8
여 자	9,564	9,560	9,556	9,803	9,716	9,823	107	1.1
남 자	4,488	4,548	4,486	4,580	4,584	4,734	150	3.3

■ 활동상태별 비경제활동인구

여성비경제활동인구는 가사, 통학, 육아 순으로 많아

- 여성비경제활동인구의 52%인 5,108천명은 가사활동을 하고 있음.
- 여성비경제활동인구(9,823천명)를 활동상태별로 보면 51,08천명은 가사활동, 1,802천명은 통학, 1,497천명은 육아, 725천명은 연로, 174천명은 심신장애로 나타남.
- 반면 남성의 경우는 여성과 다른 활동상태를 보여, 통학이 2,033천명으로 가장 많고 연로 800천명, 심신장애 302천명, 가사 116천명, 육아 5천명 순으로 많이 나타남.

<그림 5> 활동상태별 여성비경제활동인구



■ 구직단념자(실망실업자)

구직단념자는 54천명으로 전년대비 7천명(14.9%)증가

- 취업의사와 능력은 있으나, 노동시장적 사유로 일자리를 구하지 않은 자 중 지난 1년 내 구직경험이 있었던 여성은 총 54천명이고 전년대비 7천명 증가한 것으로 나타남.
- 성별로 2005년 구직단념자의 경우 남성이 71천명으로 전년대비 17천명 증가했고 동년 여성과 비교하여 17천명 많은 것으로 나타남.

<표 18> 연도별 구직단념자

(단위: %, 전년대비)

	2000	2001	2002	2003	2004	2005	전년대비	
							증감	증감률
계	165	117	69	90	100	125	25	25.0
여 자	75	48	27	38	47	54	7	14.9
남 자	90	70	43	52	54	71	17	31.5

2. 여성 근로조건과 노동이동

가. 임금

■ 성별 임금

2005년 여성의 월평균임금은 남성의 62.2%에 불과

- 2005년 여성월평균임금은 1,723천원으로 전년대비 7.3% 상승
 - 특별급여를 포함한 2005년 여성의 월평균임금은 1,723천원이고 남성은 2,768천원으로, 여성근로자의 임금은 남성근로자의 62.2% 수준인 것으로 나타남.
 - 전년대비 여성의 월평균임금은 7.3%, 남성의 월평균 임금은 6.3% 증가함.

<표 19> 성별 임금수준 및 추이

(단위 : 원, %)

	1999	2000	2001	2002	2003	2004	2005
여자	1,107,192	1,197,310	1,277,074	1,416,446	1,525,987	1,604,213	1,722,607
남자	1,765,750	1,918,560	2,010,764	2,232,637	2,450,657	2,604,542	2,767,846
남녀임금격차	62.7	62.4	63.5	63.4	62.3	61.6	62.2

주) 월평균임금 = 정액급여+초과급여+특별급여/12.

■ 산업별 임금

운수업 임금의 상승률 전년대비 가장 높게 나타남

- 여성임금이 가장 높은 업종은 금융 및 보험업, 가장 낮은 업종은 부동산 및 임대사업으로 나타났음.
 - 산업 중 여성임금이 높은 업종은 통신업으로 2,812천원이었고 가장 낮은 업종은 부동산 및 임대사업으로 월평균임금이 통신업의 절반에도 미치지 않는 1,179천원으로 나타남.
 - 전년대비 임금상승률의 경우 운수업이 17.6%(272천원 ↑)으로 상승률과 상승액 모두 가장 높았고, 교육서비스업의 경우 전년대비 임금상승이 가장 낮은 0.8%(15천원 ↑)을 상승하는 데 그쳤음.

<표 20> 산업별 여성의 월평균임금

(단위 : 원, %)

	2004	2005	전년대비	
	월평균임금	월평균임금	상승액	상승률
계	1,604,213	1,722,607	118,394	7.4
광업	1,294,581	1,430,845	136,264	10.5
제조업	1,404,156	1,548,233	144,076	10.3
전기·가스·수도사업	2,159,501	2,329,599	170,098	7.9
건설업	1,316,980	1,390,270	73,290	5.6
도매 및 소매업	1,561,976	1,721,424	159,448	10.2
숙박 및 음식업	1,264,953	1,336,956	72,002	5.7
운수업	1,540,292	1,812,020	271,728	17.6
통신업	2,764,172	2,811,717	47,546	1.7
금융 및 보험업	2,485,645	2,698,658	213,012	8.6
부동산 및 임대사업	1,133,510	1,178,713	45,203	4.0
사업서비스	1,476,870	1,561,368	84,499	5.7
교육서비스	2,002,641	2,017,798	15,157	0.8
보건 및 복지사업	1,777,995	1,883,683	105,688	5.9
오락, 문화 운동관련 사업	1,764,062	1,891,765	127,703	7.2
기타	1,371,887	1,414,568	42,681	3.1

주) 월평균임금 = 정액급여+초과급여+특별급여/12.

■ 사업체 규모별 임금

500인 이상 사업체 여성임금 5~9인 사업체 여성임금의 1.76배 높아

- 500인 이상 사업체의 여성임금 근로자는 5~9인 규모의 여성임금은 1.76배의 임금을 받는 것으로 나타남.
- 5~9인 규모 사업체의 여성임금은 을 100으로 했을 때, 10~29인의 경우 111.9%, 30~99인의 경우 121.2%, 100~299인의 경우 129.8%, 300~499인의 경우 144.8%, 그리고 500인 이상의 경우 176.1%로 나타남.
- 임금 상승률은 5~9인 규모 사업체의 여성임금이 전년대비 9.5% 상승하여 가장 높은 상승률을 보였고, 임금 상승액을 기준으로 했을 때는 500인 이상 규모 사업체 여성임금이 163천원으로 가장 많이 상승한 것으로 나타남.

<표 21> 사업체 규모별 월평균임금 수준 및 추이

(단위 : 원, %)

	2004 월평균임금	2005 월평균임금	규모별 임금수준	전년대비	
				임금상승액	상승률
여	1,604,213	1,722,607	-	118,394	7.4
5~9인	1,261,463	1,381,538	100.0	120,075	9.5
10~29인	1,448,545	1,545,546	111.9	97,001	6.7
30~99인	1,588,690	1,674,496	121.2	85,807	5.4
100~299인	1,700,606	1,793,406	129.8	92,800	5.5
300~499인	1,861,100	2,001,087	144.8	139,987	7.5
500인 이상	2,269,828	2,432,781	176.1	162,953	7.2

주) 규모별 임금수준은 5~9인 규모 사업체를 100으로 했을 때 그 이상 규모 사업체 상용근로자의 임금수준.

나. 노동시간

■ 노동시간

여성의 월평균 근로시간 190.4시간으로 전년대비 2.5시간 감소

- 전년대비 여성의 경우 월평균근로일수와 근로시간 줄고 하루 평균 근로시간은 약간 증가한 것으로 나타남.
- 2005년 여성의 월평균근로일수는 23.3일이고 총근로시간은 190.4시간으로 하루 평균 8.2시간 일한 것으로 나타남.
- 성별로 보면 남성은 여성에 비해 월평균 근로일수는 적으나, 근로시간이 여성에 비해 많음에 따라 남성의 일평균근로시간은 여성보다 0.3시간 많은 8.5시간으로 나타남.

<표 22> 월평균 노동시간 및 근로일수

(단위 : 원, %)

		1999	2000	2001	2002	2003	2004	2005	전년 대비
여자	월평균근로일수	24.7	24.7	24.5	24.2	24.0	23.9	23.3	-0.6
	월평균근로시간	203.2	200.9	198.1	195.6	193.6	192.9	190.4	-2.5
	일평균근로시간	8.2	8.1	8.1	8.1	8.1	8.1	8.2	0.1
남자	월평균근로일수	24.5	24.5	24.3	24.0	23.8	23.7	23.1	-0.6
	월평균근로시간	208.0	206.5	204.5	201.4	200.2	199.1	197.2	-1.9
	일평균근로시간	8.5	8.4	8.4	8.4	8.4	8.4	8.5	0.1

■ 산업별 여성노동시간

숙박 및 음식업 - 가장 길고, 금융 및 보험업 - 가장 짧아

- 산업별 여성의 근로시간을 보면, 숙박 및 음식업이 208.9시간으로 가장 긴 반면, 금융 및 보험업은 169.8시간으로 가장 짧게 나타남.
- 전체 여성상용근로자의 월평균근무시간(190.4시간) 보다 많은 산업은 제조업(202.1), 숙박 및 음식업(208.9시간), 오락·문화·운동관련 사업(193.7시간) 등으로 나타남.
- 반면 월평균 근로일수가 가장 긴 산업은 숙박 및 음식업(24.6일)이었고 금융 및 보험업이 20.9일로 가장 짧게 나타남.

<표 23> 산업별 여성 근로일수 및 시간

(단위 : 일, 시간)

	2004		2005		전년대비	
	월평균 근로일수	월평균 근로시간	월평균 근로일수	월평균 근로시간	월평균 근로일수	월평균 근로시간
광업	24.1	195.1	23.8	188.3	-0.3	-6.8
제조업	24.1	205.2	23.7	202.1	-0.4	-3.1
전기·가스·수도사업	23.3	190.5	22.0	178.8	-1.3	-11.7
건설업	24.3	187.4	24.1	185.5	-0.2	-1.9
도매 및 소매업	24.0	189.9	23.5	186.5	-0.5	-3.4
숙박 및 음식업	25.1	198.2	24.6	208.9	-0.5	10.7
운수업	24.0	188.1	23.7	186.2	-0.3	-1.9
통신업	23.0	181.9	21.9	177.8	-1.1	-4.1
금융 및 보험업	21.7	172.5	20.9	169.8	-0.8	-2.7
부동산 및 임대사업	24.8	188.4	24.0	178.4	-0.8	-10.0
사업서비스	24.0	187.5	22.7	180.1	-1.3	-7.4
교육서비스	22.8	175.8	22.6	176.1	-0.2	0.3
보건 및 복지사업	24.4	189.0	23.6	186.2	-0.8	-2.8
오락·문화·운동관련 사업	24.3	193.5	23.8	193.7	-0.5	0.2
기타	24.5	189.1	23.8	189.0	-0.7	-0.1
전체(여성 상용근로자)	23.9	192.9	23.3	190.4	-0.6	-2.5

- 대부분의 산업에서 월평균 근로시간이 전년대비 짧아졌으나, 숙박 및 음식업의 경우 전년대비 10.7시간 증가한 것으로 나타남.
- 전년대비 전기·가스·수도업 11.7시간, 숙박 및 음식업 10시간, 사업서비스 7.4시간, 광업 6.8시간, 통신업 4.1시간 정도 근로시간이 짧아짐.
- 하지만 대부분의 산업에서 근로시간이 짧아진 반면, 숙박 및 음식업의 경우 월평

균 근로시간이 전년대비 10.7시간 증가한 것으로 나타남.

■ 규모별 여성노동시간

500인 이상 사업체의 근로시간 가장 크게 감소

- 사업체 규모별로 볼 때, 100~299인 사업체 여성의 근로시간이 197.0시간으로 가장 길고 500인 이상 사업체의 경우 181.8시간으로 가장 짧음.
- 전년과 비교하여 500인 이상 사업체의 근로시간이 가장 크게 감소함.
 - 전체 근로시간이 2.5시간 감소했으나, 규모별로 보면 100인 미만의 경우 월평균 1시간미만 감소한 반면, 100~299인 4.7시간, 300~499인 7.4시간, 500인 이상 8.8시간 감소하여 규모가 클수록 근로시간의 감소정도가 높은 것으로 나타남.

<표 24> 규모별 여성 근로일수 및 시간

(단위 : 일, 시간)

	2004		2005		전년대비	
	월평균 근로일수	월평균 근로시간	월평균 근로일수	월평균 근로시간	월평균 근로일수	월평균 근로시간
5~9인	24.1	187.4	23.7	186.5	-0.4	-0.9
10~29인	23.9	189.2	23.7	189.2	-0.2	0.0
30~99인	24.1	196.5	23.8	196.2	-0.3	-0.3
100~299인	24.0	201.7	23.5	197.0	-0.5	-4.7
300~499인	24.0	198.7	22.6	191.3	-1.4	-7.4
500인 이상	23.2	190.6	21.5	181.8	-1.7	-8.8
전체(여성 상용근로자)	23.9	192.9	23.3	190.4	-0.6	-2.5

다. 노동이동

■ 월별 노동이동

노동이동 가장 많은 달은 3월

- 3월은 신규채용과 퇴직으로 인해 노동이동이 가장 높은 달로 나타남.
 - 3월 중 상용근로자 5인 이상 사업체의 상용근로자 채용은 64,392명, 퇴직은 61,680명이며 2,712명의 채용초과를 보이고 있음.

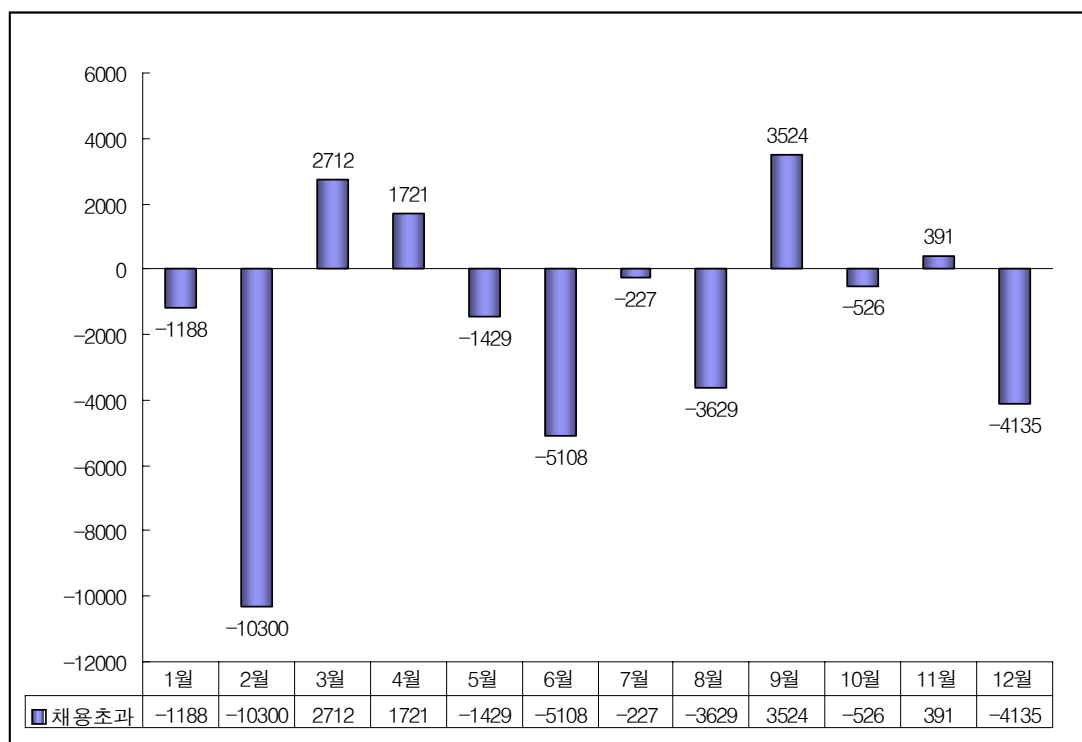
<표 25> 월별 여성의 노동이동

(단위 : 명, %)

시점	채용자수	채용률	퇴직 및 해고자수	퇴직률	채용 초과	채용 초과율
2005.01	36,332	1.86	37,520	1.92	-1,188	-0.06
2005.02	39,443	2.02	49,743	2.55	-10,300	-0.53
2005.03	64,392	3.32	61,680	3.18	2,712	0.14
2005.04	54,306	2.79	52,585	2.70	1,721	0.09
2005.05	47,163	2.42	48,592	2.49	-1,429	-0.07
2005.06	44,944	2.31	50,052	2.57	-5,108	-0.26
2005.07	49,219	2.53	49,446	2.55	-227	-0.02
2005.08	43,129	2.22	46,758	2.41	-3,629	-0.19
2005.09	50,978	2.63	47,454	2.45	3,524	0.18
2005.10	51,190	2.63	51,716	2.66	-526	-0.03
2005.11	45,311	2.33	44,920	2.31	391	0.02
2005.12	38,743	1.99	42,878	2.21	-4,135	-0.22

- 반면 여성채용자수가 여성퇴직자수보다 많은 달은 3월, 4월, 9월, 11월이었고 이외 달은 퇴직자의 수가 채용자보다 많았던 것으로 나타남.

<그림 6> 월별 여성채용초과 분포



■ 산업별 노동이동

노동이동이 가장 높았던 산업은 사업서비스

○ 2005년 한해 동안 채용과 퇴직이 가장 빈번하게 일어났던 산업은 사업서비스업으로 나타남.

- 사업서비스업의 경우 월평균 채용 6,694명(채용률 3.49%), 퇴직 6,412명(퇴직률 3.34%)으로 모든 산업 중에서 채용과 퇴직이 가장 빈번하게 이루어 짐. 이외 건설업, 숙박 및 음식점업, 오락,문화 운동관련 산업 등은 상대적으로 노동이동이 많은 산업에 속했음.

- 반면 채용과 퇴직으로 인한 노동이동이 낮은 산업은 전기·가스·수도사업(채용률 1.03%, 퇴직률 0.96%), 금융 및 보험업(채용률 1.29%, 퇴직률 1.14%), 통신업(채용률 1.70%, 퇴직률 1.90%) 등으로 나타남.

<표 26> 산업별 월평균 여성의 노동이동

(단위 : 명, %)

	채용자수	채용률	퇴직 및 해고자수	퇴직률	초과채용	초과 채용률
광업	19	1.70	19	1.67	0	0.03
제조업	19,323	2.75	20,990	2.98	-1,667	-0.23
전기가스수도사업	60	1.03	56	0.96	4	0.07
건설업	1,526	2.91	1,631	3.11	-105	-0.20
도매및소매업	4,233	2.30	4,681	2.55	-448	-0.25
숙박 및 음식점업	2,394	2.63	2,800	3.07	-406	-0.44
운수업	998	1.87	1,015	1.90	-17	-0.03
통신업	225	1.70	218	1.65	7	0.05
금융 및 보험업	1,774	1.29	1,565	1.14	209	0.15
부동산 및 임대사업	918	2.21	858	2.07	60	0.14
사업서비스	6,695	3.49	6,412	3.34	283	0.15
교육서비스	2,314	1.53	2,216	1.46	98	0.07
보건 및 복지사업	4,792	1.99	4,372	1.81	420	0.18
오락,문화 운동관련사업	664	2.50	717	2.70	-53	-0.20
기타	1,162	2.28	1,063	2.09	99	0.19
전체(여성상용근로자)	47,096	2.42	48,612	2.50	-1,516	-0.08

3. 부 표

<부표 1> 교육정도별 경제활동인구

(단위 : 천명, %)

		경제활동인구						경제활동참가율					
		2000	2001	2002	2003	2004	2005	2000	2001	2002	2003	2004	2005
계	계	22,134	22,471	22,921	22,957	23,417	23,743	61.2	61.4	62	61.5	62.1	62
	남자	13,034	13,172	13,435	13,539	13,727	13,883	74.4	74.3	75	74.7	75	74.6
	여자	9,101	9,299	9,486	9,418	9,690	9,860	48.8	49.3	49.8	49	49.9	50.1
초졸 이하	계	3,688	3,597	3,509	3,240	3,147	3,097	50.4	49.5	48.9	46.2	45.6	44.7
	남자	1,471	1,440	1,418	1,344	1,294	1,261	62.4	61.6	61.3	59	58.7	57.1
	여자	2,217	2,157	2,091	1,896	1,852	1,836	44.8	43.7	43	40.1	39.5	38.9
중졸	계	3,177	3,071	3,055	2,761	2,766	2,716	47.8	48.1	48.7	46.4	46.6	46
	남자	1,702	1,635	1,634	1,488	1,492	1,465	53.9	53.6	54.4	52.5	52.5	51.5
	여자	1,475	1,436	1,421	1,273	1,274	1,252	42.3	43	43.4	40.9	41.1	40.9
고졸	계	9,830	10,035	10,225	10,007	10,209	10,263	64.7	64.8	65.4	64.8	65.8	65.7
	남자	6,179	6,240	6,328	6,114	6,190	6,221	78.6	77.9	78.3	77.5	77.9	77.4
	여자	3,651	3,795	3,897	3,892	4,019	4,042	49.7	50.7	51.5	51.5	53.1	53.4
대졸 이상	계	5,439	5,768	6,131	6,948	7,296	7,667	77.4	77.6	78	77.8	77.9	77.9
	남자	3,682	3,858	4,055	4,592	4,751	4,936	88.8	89.2	89.7	89.8	89.4	89.4
	여자	1,757	1,911	2,076	2,356	2,545	2,731	60.9	61.5	62.1	61.7	62.7	63.1
전문대졸	계	1,686	1,837	1,996	2,085	2,252	2,395	77.6	78.1	79	79.1	78.3	78.1
	남자	949	1,013	1,110	1,133	1,221	1,269	91.4	91.7	92.7	92.3	91.3	90.7
	여자	737	824	886	953	1,032	1,126	65	66	66.6	67.7	67	67.5
대학교졸 이상	계	3,753	3,931	4,135	4,863	5,043	5,272	77.2	77.4	77.5	77.3	77.7	77.7
	남자	2,732	2,845	2,945	3,460	3,530	3,667	87.9	88.3	88.6	89.1	88.8	89
	여자	1,020	1,086	1,190	1,403	1,513	1,605	58.3	58.5	59.2	58.3	60.1	60.3

<부록 2> 연령 및 혼인상태별 경제활동참가인구

(단위 : 천명)

성별	연령	2004년		2005년		증감	
		미혼	기혼	미혼	기혼	미혼	기혼
여자	15~19세	164	1	150	1	-14	0
	20~24세	1134	61	1069	50	-65	-10
	25~29세	823	369	886	357	63	-12
	30~34세	236	847	270	775	34	-71
	35~39세	85	1110	90	1134	5	24
	40~44세	34	1347	44	1313	10	-34
	45~49세	25	1150	27	1222	2	72
	50~54세	12	743	14	844	2	101
	55~59세	2	547	3	570	1	23
	60세이상	3	997	1	1039	-1	42
	소계	2518	7172	2554	7306	36	134
남자	15~19세	134	1	126	1	-8	-1
	20~24세	678	38	603	33	-75	-5
	25~29세	1163	424	1178	382	15	-42
	30~34세	673	1407	699	1322	25	-85
	35~39세	248	1771	279	1763	31	-8
	40~44세	103	1934	114	1897	12	-37
	45~49세	40	1722	44	1809	4	87
	50~54세	13	1201	12	1310	-2	110
	55~59세	3	891	6	933	3	42
	60세이상	1	1284	1	1372	0	88
	소계	3056	10672	3061	10822	5	150

<부표 3> 연령별 경제활동참가율

(단위 : %, %p)

	2000		2001		2002		2003		2004		2005		전년대비 (%p)	
	여자	남자	여자	남자	여자	남자	여자	남자	여자	남자	여자	남자	여자	남자
계	48.8	74.4	49.3	74.3	49.8	75.0	49.0	74.7	49.9	75.0	50.1	74.6	0.2	-0.4
15 - 19세	12.6	11.6	12.7	10.8	11.9	9.5	11.4	8.4	11.1	8.6	10.3	8.0	-0.8	-0.6
20 - 24세	61.2	52.9	62.0	50.7	62.6	52.1	61.8	51.0	62.8	52.1	62.6	49.8	-0.2	-2.3
25 - 29세	55.9	84.4	57.6	83.9	59.5	83.8	60.7	83.0	63.9	82.4	66.1	80.9	2.2	-1.5
30 - 34세	48.8	95.5	49.1	94.8	49.9	94.6	49.9	94.8	50.4	94.0	50.2	93.5	-0.2	-0.5
35 - 39세	59.3	95.8	59.8	95.3	59.4	95.6	58.3	95.3	58.9	95.2	59.0	95.2	0.1	0.0
40 - 44세	63.8	94.5	63.6	94.2	63.9	94.1	64.1	94.9	65.5	94.9	65.6	94.7	0.1	-0.2
45 - 49세	64.9	92.8	64.4	92.8	64.1	93.0	61.6	92.9	62.7	92.6	63.1	92.5	0.4	-0.1
50 - 54세	55.3	89.4	56.6	88.2	58.1	88.4	55.6	89.7	56.2	89.5	58.3	89.2	2.1	-0.3
55 - 59세	51.3	77.9	50.7	78.0	49.6	80.3	49.1	80.5	49.5	80.8	49.1	80.8	-0.4	0.0
60세이상	30.2	49.7	30.0	50.5	30.1	51.7	27.8	48.6	28.3	49.7	28.1	49.8	-0.2	0.1

<부표 4> 교육정도별 경제활동참가율

(단위 : %, %p)

		2000	2001	2002	2003	2004	2005	전년대비 (‘06-’05)
계	계	61.2	61.4	62.0	61.5	62.1	62.0	-0.1
	남자	74.4	74.3	75.0	74.7	75.0	74.6	-0.4
	여자	48.8	49.3	49.8	49.0	49.9	50.1	0.2
초졸이하	계	50.4	49.5	48.9	46.2	45.6	44.7	-0.9
	남자	62.4	61.6	61.3	59.0	58.7	57.1	-1.6
	여자	44.8	43.7	43.0	40.1	39.5	38.9	-0.6
중졸	계	47.8	48.1	48.7	46.4	46.6	46.0	-0.6
	남자	53.9	53.6	54.4	52.5	52.5	51.5	-1.0
	여자	42.3	43.0	43.4	40.9	41.1	40.9	-0.2
고졸	계	64.7	64.8	65.4	64.8	65.8	65.7	-0.1
	남자	78.6	77.9	78.3	77.5	77.9	77.4	-0.5
	여자	49.7	50.7	51.5	51.5	53.1	53.4	0.3
전문대졸	계	77.6	78.1	79.0	79.1	78.3	78.1	-0.2
	남자	91.4	91.7	92.7	92.3	91.3	90.7	-0.6
	여자	65.0	66.0	66.6	67.7	67.0	67.5	0.5
대학교졸이상	계	77.2	77.4	77.5	77.3	77.7	77.7	0.0
	남자	87.9	88.3	88.6	89.1	88.8	89.0	0.2
	여자	58.3	58.5	59.2	58.3	60.1	60.3	0.2

<부표 5> 연령계층별 취업자

(단위 : 천명, %)

		2004	2005	전년대비	
				증감	증감률
계	여자	9,364	9,526	162	1.7
	남자	13,193	13,330	137	1.0
15 - 19세	여자	143	133	-10	-7.0
	남자	115	110	-5	-4.3
20 - 29세	여자	2,233	2,208	-25	-1.1
	남자	2,088	1,998	-90	-4.3
30 - 39세	여자	2,215	2,200	-15	-0.7
	남자	3,966	3,922	-44	-1.1
40 - 49세	여자	2,498	2,544	46	1.8
	남자	3,708	3,760	52	1.4
50 - 59세	여자	1,283	1,407	124	9.7
	남자	2,051	2,193	142	6.9
60세이상	여자	993	1,034	41	4.1
	남자	1,265	1,347	82	6.5

<부표 6> 종사상지위별 취업자

(단위 : 천명, %)

		2000	2001	2002	2003	2004	2005	전년대비	
								증감	증감률
고용주	여자	263	296	304	290	321	336	15	4.7
	남자	1,195	1,258	1,312	1,339	1,358	1,328	-30	-2.2
자영자	여자	1,421	1,457	1,482	1,328	1,420	1,470	50	3.5
	남자	2,986	3,040	3,092	3,085	3,011	3,038	27	0.9
무급가족종사자	여자	1,688	1,629	1,582	1,519	1,387	1,329	-58	-4.2
	남자	243	234	215	175	167	170	3	1.8
임금근로자	여자	5,397	5,609	5,857	5,970	6,237	6,391	154	2.5
	남자	7,963	8,050	8,325	8,432	8,657	8,794	137	1.6
상용근로자	여자	1,679	1,861	1,968	2,109	2,289	2,439	150	6.6
	남자	4,716	4,854	4,894	5,160	5,336	5,479	143	2.7
임시근로자	여자	2,496	2,589	2,682	2,826	2,869	2,874	5	0.2
	남자	2,112	2,137	2,205	2,178	2,213	2,182	-31	-1.4
일용근로자	여자	1,222	1,159	1,207	1,036	1,079	1,079	0	0.0
	남자	1,135	1,059	1,226	1,094	1,108	1,134	26	2.3

<부록 7> 연령 및 혼인상태별 취업자

(단위 : 천명)

성별	연령	2004년		2005년		증감	
		미혼	기혼	미혼	기혼	미혼	기혼
남자	15~19세	142	1	132	1	-10	0
	20~24세	1032	58	977	46	-55	-11
	25~29세	785	358	838	347	53	-11
	30~34세	222	828	255	757	33	-72
	35~39세	80	1084	85	1104	5	20
	40~44세	33	1318	43	1281	10	-37
	45~49세	24	1122	25	1195	1	72
	50~54세	12	731	14	831	2	100
	55~59세	2	537	3	558	0	22
	60세이상	2	991	1	1032	-1	41
	소계	2335	7028	2374	7152	38	124
여자	15~19세	114	1	109	1	-5	-1
	20~24세	597	36	529	31	-68	-4
	25~29세	1045	410	1066	372	21	-38
	30~34세	628	1377	651	1291	23	-85
	35~39세	229	1733	258	1721	30	-12
	40~44세	97	1892	105	1851	8	-40
	45~49세	37	1683	41	1763	4	80
	50~54세	12	1174	11	1274	-1	100
	55~59세	3	863	5	902	3	39
	60세이상	1	1264	1	1347	0	83
	소계	2762	10431	2777	10553	15	122

<부록 8> 연령 및 종사상지위별 취업자

(단위 : 천명)

연도	연령	상용근로자	임시근로자	일용근로자	고용주	자영자	무급가족종사자
2004년	15~19세	25	54	52	0	8	4
	20~24세	461	459	101	3	45	22
	25~29세	624	374	39	8	54	44
	30~34세	349	346	87	36	120	112
	35~39세	245	396	128	66	156	173
	40~44세	249	428	163	67	203	243
	45~49세	163	340	147	66	204	227
	50~54세	105	201	97	36	150	155
	55~59세	51	134	79	19	134	122
	60세이상	17	137	187	21	346	285
	Total	2289	2869	1079	321	1419	1387
2005년	15~19세	20	46	54	0	9	3
	20~24세	450	409	103	1	43	18
	25~29세	663	383	38	9	51	42
	30~34세	381	326	77	33	107	87
	35~39세	277	410	132	55	152	163
	40~44세	266	420	155	76	196	211
	45~49세	188	368	145	72	222	224
	50~54세	119	228	111	46	173	169
	55~59세	54	133	82	23	145	124
	60세이상	21	150	181	21	374	286
	Total	2438	2874	1079	336	1470	1329
전년대비 증감 수	15~19세	-5	-7	2	0	1	-1
	20~24세	-11	-51	2	-2	-2	-4
	25~29세	39	8	-1	1	-3	-2
	30~34세	32	-19	-10	-3	-13	-25
	35~39세	32	14	3	-11	-4	-10
	40~44세	18	-8	-8	9	-7	-31
	45~49세	26	28	-2	7	18	-2
	50~54세	14	27	15	10	23	13
	55~59세	3	-1	3	4	11	2
	60세이상	4	13	-6	0	27	1
	Total	150	5	-1	15	51	-58

<부표 9> 연령계층별 실업자

(단위 : 천명(%), %)

		2004	2005	전년대비	
				증감	증감률
15 - 19세	여자	22(13.4)	18(11.8)	-4	-18.2
	남자	20(14.9)	17(13.2)	-3	-15.0
20 - 29세	여자	154(6.5)	154(6.5)	0	0.0
	남자	215(9.3)	198(9.0)	-17	-7.9
30 - 39세	여자	64(2.8)	70(3.1)	6	9.4
	남자	133(3.2)	141(3.5)	8	6.0
40 - 49세	여자	57(2.2)	61(2.3)	4	7.0
	남자	90(2.4)	104(2.7)	14	15.6
50 - 59세	여자	22(1.7)	25(1.8)	3	13.6
	남자	56(2.7)	68(3.0)	12	21.4
60세이상	여자	7(0.7)	7(0.7)	0	0.0
	남자	20(1.6)	25(1.8)	5	25.0
계	여자	326(3.4)	334(3.4)	8	2.5
	남자	534(3.9)	553(4.0)	19	3.6

주 : () 실업률 임.

<부표 10> 월평균임금추이

(단위 : 원 %)

		1999	2000	2001	2002	2003	2004	2005
여자	임금총액(A)	1,089,712	1,178,413	1,256,903	1392,977	1,500,897	1,579,425	1,696,852
	특별급여(B)	209,755	226,765	242,048	281,624	301,084	297,453	309,054
	C=(A)+(B)	1,107,192	1,197,310	1,277,074	1416,446	1,525,987	1,604,213	1,722,607
남자	임금총액(A)	1,734,652	1,884,546	1,975,782	2193,343	2,406,378	2,557,510	2,719,263
	특별급여(B)	373,170	408,171	419,785	471,533	531,345	564,378	582,995
	D=(A)+(B)	1765750	1,918,560	2,010,764	2232,637	2,450,657	2,604,542	2,767,846
남녀임금격차 (C/D×100)		62.7	62.4	63.5	63.4	62.3	61.6	62.2

<부록 11> 월평균 근로일수 및 근로시간, 일평균 근로시간

(단위 : 일, 시간)

		1999	2000	2001	2002	2003	2004	2005	전년대비
여자	월평균근로일수	24.7	24.7	24.5	24.2	24.0	23.9	23.3	-0.6
	총근로시간수	203.2	200.9	198.1	195.6	193.6	192.9	190.4	-2.5
	일평균근로시간	8.2	8.1	8.1	8.1	8.1	8.1	8.2	0.1
남자	월평균근로일수	24.5	24.5	24.3	24.0	23.8	23.7	23.1	-0.6
	총근로시간수	208.0	206.5	204.5	201.4	200.2	199.1	197.2	-1.9
	일평균근로시간	8.5	8.4	8.4	8.4	8.4	8.4	8.5	0.1

<부록 12> 연평균 노동이동 현황

(단위 : 명, %)

	시점	채용자수	채용률	퇴직자수	퇴직률	채용초과	채용 초과율
계(5인이상)	1999	129,872	2.29	105,000	1.85	24,872	0.44
	2000	144,117	2.52	120,555	2.10	23,562	0.42
	2001	122,973	2.08	122,279	2.07	694	0.01
	2002	137,039	2.27	122,008	2.02	15,031	0.25
	2003	139,892	2.18	142,781	2.22	-2,889	-0.04
	2004	119,914	1.92	126,637	2.02	-6,723	-0.1
	2005	131,662	2.09	133,931	2.12	-2,269	-0.03
여	1999	47,545	2.83	38,626	2.30	8,919	0.53
	2000	54,667	3.11	45,298	2.57	9,369	0.54
	2001	44,976	2.45	46,002	2.51	-1,026	-0.06
	2002	51,935	2.81	45,167	2.44	6,768	0.37
	2003	51,957	2.62	52,840	2.67	-883	-0.05
	2004	43,746	2.26	46,976	2.42	-3,230	-0.16
	2005	47,096	2.42	48,612	2.50	-1,516	-0.08
남	1999	82,326	2.06	66,374	1.66	15,952	0.4
	2000	89,449	2.25	75,258	1.90	14,191	0.35
	2001	77,997	1.92	76,277	1.88	1,720	0.04
	2002	85,103	2.04	76,841	1.84	8,262	0.2
	2003	87,936	1.98	89,941	2.02	-2,005	-0.04
	2004	76,168	1.76	79,661	1.84	-3,493	-0.08
	2005	84,566	1.94	85,319	1.95	-753	-0.01