

## [보도자료]

이 자료는 **2010년 5월 4일(화)**부터 보도해 주시기 바랍니다.

---

# “남성의 임금 대비 여성의 임금은 65.2% 수준”

- 한국여성정책연구원, "2009 한국의 성 인지 통계" 보고서 발간

취재 및 보도를 요청합니다.

배포처 : 한국여성정책연구원

배포 날짜 : 2010년 5월 4일(화)

언론 담당 : 한국여성정책연구원 대외협력·정보팀 홍보담당 황애리

(연락처: 02-3156-7296, 이메일: [aeri2008@kwdimail.re.kr](mailto:aeri2008@kwdimail.re.kr))

보고서 관련 문의 : 주재선 전문연구원

(연락처: 02-3156-7192, 이메일: [jjs2000@kwdimail.re.kr](mailto:jjs2000@kwdimail.re.kr))

---

2009  
연구보고서  
29

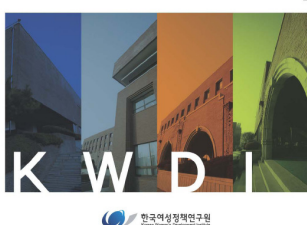
2009 한국의 성 인지 통계

<2009 연구보고서>

## 2009 한국의 성 인지 통계

연구책임자 : 주재선 전문연구원

분야 : 성 인지 통계

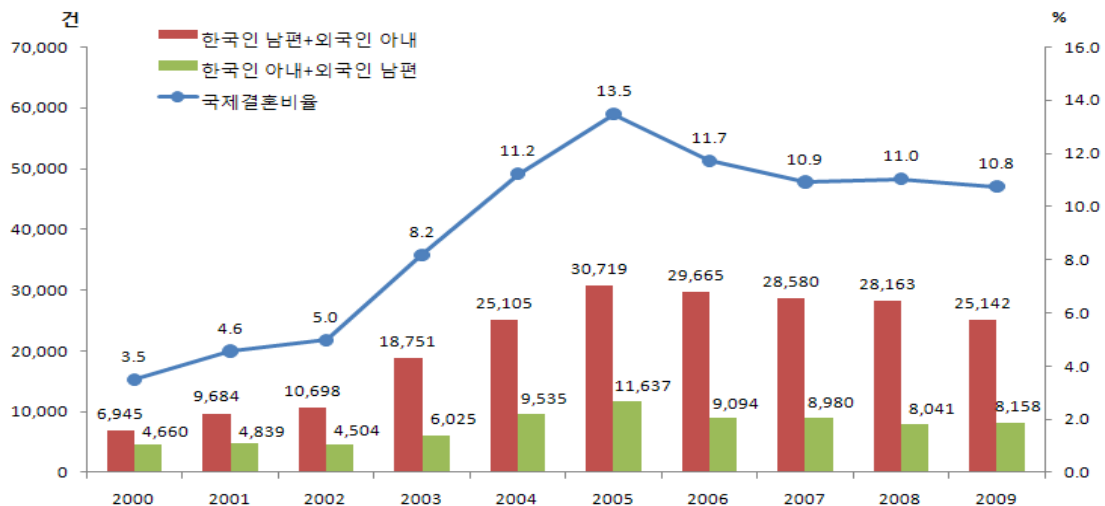


한국여성정책연구원  
Korean Women's Development Institute

한국여성정책연구원(원장 김태현)은 기존 통계보고서에서 나타난 여성관련 통계를 영역별로 재분석하여 「2009년 한국의 성 인지 통계」 보고서를 발간하였다. 본 보고서에 나타난 주요결과는 아래와 같다.

#### ◇ **2009년 총 혼인건수의 10.8%는 외국인과의 혼인**

- 2009년 총 309,759건 중 33,300건은 외국인과의 혼인
- 한국인 남편+외국인 아내 : 25,142건, 한국인 아내+외국인 남편 : 8,158건
- 농림어업종사자 남편 +외국인 아내 혼인 1,987건으로 농림어업직에 종사하는 남성의 35.2%가 외국인 아내를 맞이 함.



주소 : 서울시 은평구 진흥로 276(불광동 1-363), 웹사이트: [www.kwdi.re.kr](http://www.kwdi.re.kr)

대표전화 : (02)3156-7000, 팩스 : (02) 3156-7007

<표 1> 혼인건수 변화 추이

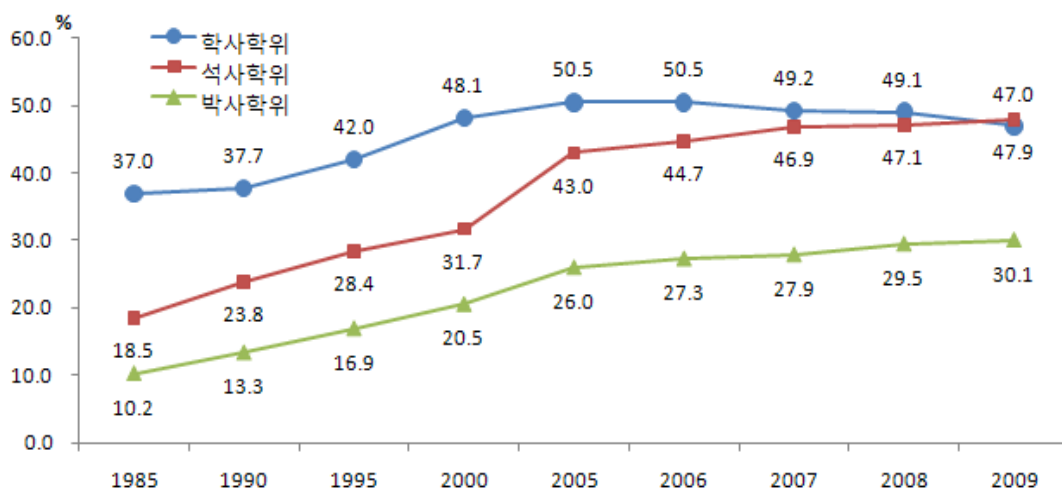
(단위 : 건, %)

년	혼인건수	국제결혼	비율	한국남편+외국아내	한국아내+외국남편	농림어업 남편+외국인 아내	
						건수	농림어업직 남성의 혼인 중 외국인 아내와 혼인한 비율
2000	332,090	11,605	3.5	6,945	4,660	-	-
2005	314,304	42,356	13.5	30,719	11,637	2,883	38.0
2006	330,634	38,759	11.7	29,665	9,094	3,525	42.5
2007	343,559	37,560	10.9	28,580	8,980	3,171	41.3
2008	327,715	36,204	11.0	28,163	8,041	2,472	38.3
2009	309,759	33,300	10.8	25,142	8,158	1,987	35.2

자료 : 통계청, 국가통계포털

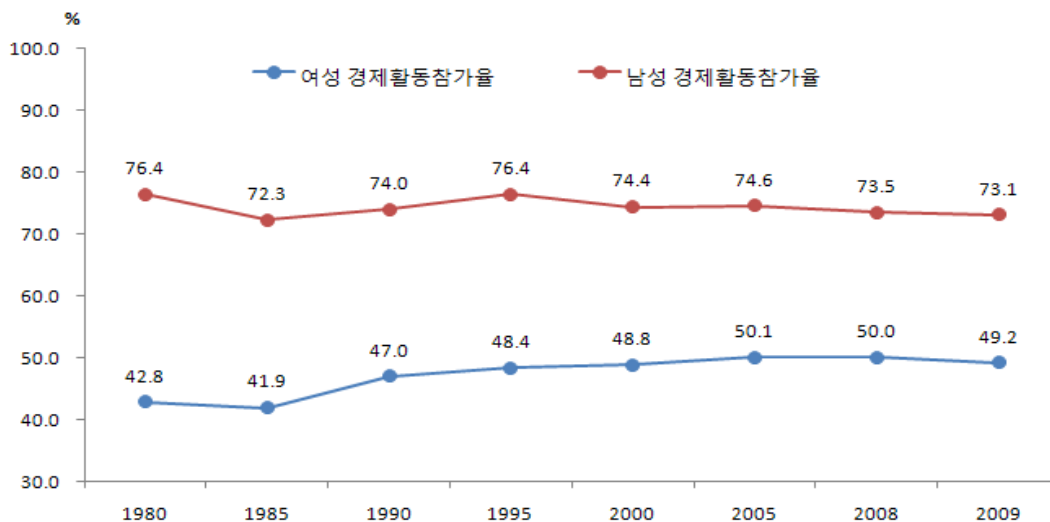
◇ **2009년 석사 졸업생의 47.9%는 여성**

- 2009년 학위취득 중 여성비율은 학사가 47.0%, 석사가 47.9% 임.
- 박사학위취득자는 10명 중 3명이 여성으로 1985년 10.2%에서 2009년 30.1%로 19.9%p 상승함.



## ◇ **2009년 여성의 경제활동참가율은 49.2%로 전년대비 0.8%p 하락**

- 여성 경제활동인구는 1980년 5,412천명에서 점차 증가하여 2009년 10,076천명으로 약 2배의 규모로 성장함. 하지만 2009년 여성 경제활동인구는 전년대비 63천명 감소한 10,076천명으로 나타남.
- 반면, 남성 경제활동인구는 2009년 14,319천명으로 전년대비 111천명 증가함. 이는 1980년(9,019천명)에 비해 5,300천명 증가한 것임.
- 경제활동참가율 남녀 모두 전년대비 하락함. 하지만 전년대비 여성의 경제활동참가율의 하락이 남성보다 더 커서, 성별경제활동참가율 차이는 23.9%p로 조금 증가함.



〈표 2〉 경제활동인구 추이

(단위 : 1,000명, %, %p)

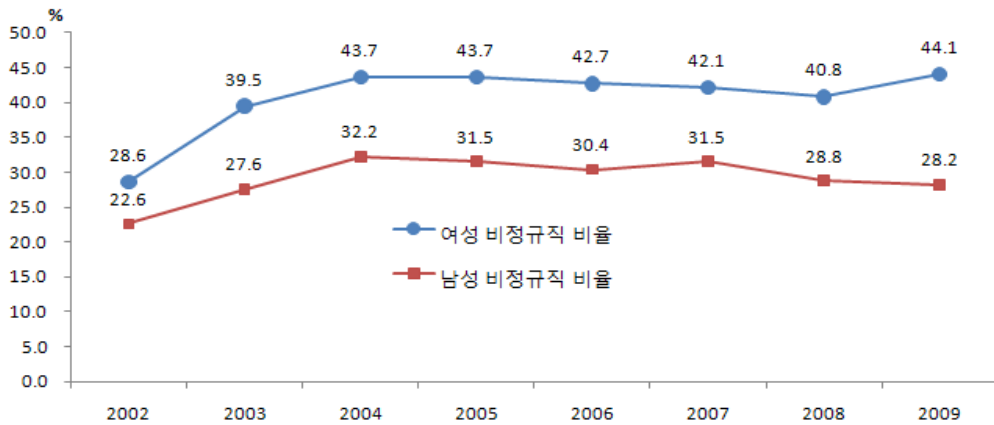
연도	여성		남성		남녀차이	
	경제활동인구	참가율	경제활동인구	참가율	경제활동인구	참가율
1980	5 412	42.8	9 019	76.4	3 607	33.6
1985	5 975	41.9	9 617	72.3	3 642	30.4
1990	7 509	47.0	11 030	74.0	3 521	27.0
1995	8 410	48.4	12 435	76.4	4 025	28.0
2000	9 101	48.8	13 034	74.4	3 933	25.6
2005	9 860	50.1	13 883	74.6	4 023	24.5
2008	10 139	50.0	14 208	73.5	4 069	23.5
2009	10 076	49.2	14 319	73.1	4 243	23.9

주 : 2000년 이후 실업자의 구직기간이 4주기준으로 변경되었음.

자료 : 통계청, 「경제활동인구조사보고서」 각년도.

◇ **2009년 8월 여성 임금근로자 중 44.1%는 비정규직**

- 2007년 7월 비정규직보호법 시행되면서 2008년 비정규직은 감소하지만 2009년은 다시 대폭 증가하여 2009년 비정규직 여성 임금근로자는 3,073천명으로 전년동월대비 327천명 증가함.
- 반면 비정규직 남성은 2005년까지 증가추이를 보이지만 2007년(2,907천명) 이후 감소하여 2008년 2,699천명, 2009년은 2,681천명으로 감소추이를 보임.
- 이로 인해 비정규직 규모는 2002년 남성이 여성에 비해 215천명 많았으나, 2009년 여성이 남성에 비해 392천명이 더 많아짐.
- 그리고 2009년 임금근로자 중 비정규직 비율은 여성의 경우 44.1%로 전년대비 3.3%p 높아졌고, 남성의 경우 28.2%로 전년대비 0.6%p 낮아짐.



〈표 3〉 비정규직 임금근로자

(단위 : 1,000명, %)

연도	임금근로자				비정규직				비정규직 비율			
	전체	여성	남성	남녀 차이	전체	여성	남성	남녀 차이	전체	여성	남성	남녀 차이
2002	14 030	5 772	8 258	2 486	3 513	1 649	1 864	215	25.0	28.6	22.6	-6.0
2003	14 149	5 866	8 283	2 417	4 606	2 320	2 286	-34	32.6	39.5	27.6	-11.9
2004	14 584	6 096	8 489	2 393	5 394	2 662	2 732	70	37.0	43.7	32.2	-11.5
2005	14 968	6 286	8 682	2 396	5 482	2 747	2 736	-11	36.6	43.7	31.5	-12.2
2006	15 351	6 442	8 909	2 467	5 457	2 752	2 705	-47	35.5	42.7	30.4	-12.3
2007	15 882	6 647	9 235	2 588	5 703	2 796	2 907	111	35.9	42.1	31.5	-10.6
2008	16 104	6 737	9 367	2 629	5 445	2 746	2 699	-47	33.8	40.8	28.8	-12.0
2009	16 479	6 964	9 515	2 551	5 754	3 073	2 681	-392	34.9	44.1	28.2	-16.0

주 : 각 통계는 8월에 조사된 통계임.

자료 : 한국여성정책연구원, GSIS DB.

#### ◇ 2008년 남성의 임금 대비 여성의 임금은 65.2% 수준

- 2008년 여성의 평균 임금은 1,776천원으로 남성 2,544천원 보다 768천원 낮음.
- 교육정도별 임금격차는 전문대졸, 고졸, 대졸 이상, 중졸이하 순으로 나타남.

- 교육정도별 임금격차를 보면 전문대졸이 72.9%로 가장 낮고, 고졸 68.9%, 대졸이상 67.8%, 중졸이하 62.9% 순으로 그 격차가 크게 나타남.
- 대졸이상의 경우 2005년 이전의 경우 다른 교육정도에 비해 임금격차가 낮았지만, 이후 성별격차가 점차 증가하여 2008년 현재는 고졸보다 더 큰 임금격차를 보이고 있음.



〈표 4〉 교육정도별 월평균 임금 및 임금격차

(단위 : 1,000원, %)

구분		전 학력	중졸이하	고졸	전문대졸	대졸이상
1995	여성	790	647	787	901	1 269
	남성	1 361	1 153	1 246	1 308	1 770
	임금격차	58.0	56.1	63.2	68.9	71.7
2000	여성	1 167	881	1 091	1 190	1 753
	남성	1 855	1 495	1 637	1 707	2 457
	임금격차	62.9	58.9	66.6	69.7	71.3
2005	여성	1 673	1 198	1 494	1 634	2 283
	남성	2 630	1 958	2 224	2 308	3 390
	임금격차	63.6	61.2	67.2	70.8	67.3
2008	여성	1 689	1 195	1 461	1 632	2 188
	남성	2 544	1 907	2 122	2 238	3 229
	임금격차	66.4	62.7	68.9	72.9	67.8

주 : 월평균 임금 = 월급여액 + (연간특별급여액×1/12). 2) 5인 이상 사업체를 대상.

자료 : 노동부, 「임금구조기본통계보고서」.

## 첨부 1. 보고서 목차



## **첨부 1. 보고서 목차**

### **I. 개요**

1. 서론
2. "한국의 성인지 통계" 지표체계
3. 용어해설 및 산식, 자료원
4. 특집 : 주요 성평등지수의 측정방법과 특징
5. 한국의 성인지 통계 요약 분석

### **II. 통계표 및 지표**

1. 인구
2. 가족
3. 보육
4. 교육
5. 경제 활동
6. 보건
7. 복지
8. 정치 및 사회참여
9. 문화 및 정보
10. 안전
11. 국제비교

### **한국여성정책연구원**

한국여성정책연구원(구 한국여성개발원)은 국무총리실 산하 경제 인문 사회연구회 소속 23개 연구기관 중 하나로 1983년 개원한 여성정책 전문연구기관이다. 2007년 5월 한국여성개발원에서 한국여성정책연구원으로 기관명을 바꾸고, 양성평등 사회 실현을 위한 여성정책 Think- Tank 역할에 박차를 가하고 있다. 여성 문제에 대한 종합적인 연구를 수행하고 여성정책 및 여성 능력 개발, 여성 연구에 대한 정보 제공을 통하여 여성의 사회참여, 복지 증진과 가족 그리고 국가 발전에 기여하는 국책연구기관이다.

**보도자료 끝.**